



## Vigilancia epidemiológica de las Enfermedades Transmitidas por Vectores - ETV, en el distrito de Cartagena, hasta semana epidemiológica 36 de 2021

### 1. Introducción.

Las enfermedades transmitidas por vectores son aquellas enfermedades que afectan la salud de una persona y son transmitidas por insectos llamados vectores, estas enfermedades están relacionadas con determinantes de tipo biológicos, de comportamientos, ambientales y de prestación de los servicios de salud; constituyéndose dentro del grupo de patologías de interés en salud pública, con mayor tasa de morbilidad en Colombia. Dentro del grupo de enfermedades transmitidas por vectores se encuentran: Dengue, Malaria, Leishmaniasis, Chagas, Fiebre Amarilla, Chikunguña y Zika. En Colombia estas enfermedades representan más de 17 % de todas las enfermedades infecciosas y causan anualmente un millón de defunciones a nivel mundial.

### 2. Objetivo

Analizar la Situación de las Enfermedades Transmitidas por Vectores (ETV) en el distrito de Cartagena hasta semana epidemiológica 36 de 2021, para la identificación y generación de información que permitan la priorización de problemas y la planificación de intervenciones costo - efectivas, contribuyendo al mejoramiento de las condiciones de salud y de vida de la población en riesgo.

### 3. Materiales y métodos

El informe sobre el comportamiento epidemiológico de Dengue, Malaria, Leishmaniasis, Chagas, Chikunguña y Zika es de tipo descriptivo retrospectivo de las variables de las fichas de notificación de datos básicos y complementarios de los eventos relacionados, su propósito principal es la identificación y generación de información, utilizando como fuente de información los registros notificados bajo el código 210, 220 y 580 para Dengue, 465 Malaria, 420-430-440 Leishmaniasis, 205 Chagas, Chikunguña 217, y Zikav 895, hasta semana epidemiológica 36 de 2021. Para el cálculo de indicadores se utilizaron medidas de frecuencias absolutas y relativas. Se realiza análisis epidemiológico de casos acumulados por barrios de residencia, EAPB, e IPS. Se estudiaron las variables sociodemográficas de edad, sexo, régimen de afiliación, pertenencia étnica para cada uno de los eventos relacionados. El cálculo de letalidad se realiza basados en las muertes confirmadas por laboratorio.



#### 4. Hallazgos

##### Comportamiento de la notificación

Se realizó una depuración de la base de datos de dengue hasta la semana epidemiológica 36 de 2021, excluyéndose los datos repetidos y con ajustes 6 y D, quedando un total de 1943 casos notificados al Sistema de Vigilancia en Salud Pública. Del total de casos, 783 (40,3%) fueron clasificados como dengue sin signos de alarma, 1093 (56,3%) como dengue con signos de alarma y 67 (3,4%) como dengue grave. Respecto a la clasificación final de los casos, 905 (46,6%) se confirmaron por criterios de laboratorio, 16 casos (0,8%) se confirmaron por nexos epidemiológico, y 1022 (52,6%) permanecen probables en el SIVIGILA (tabla 1).

**Tabla 1. Clasificación final de casos de dengue, Cartagena, hasta semana epidemiológica 36 de 2021.**

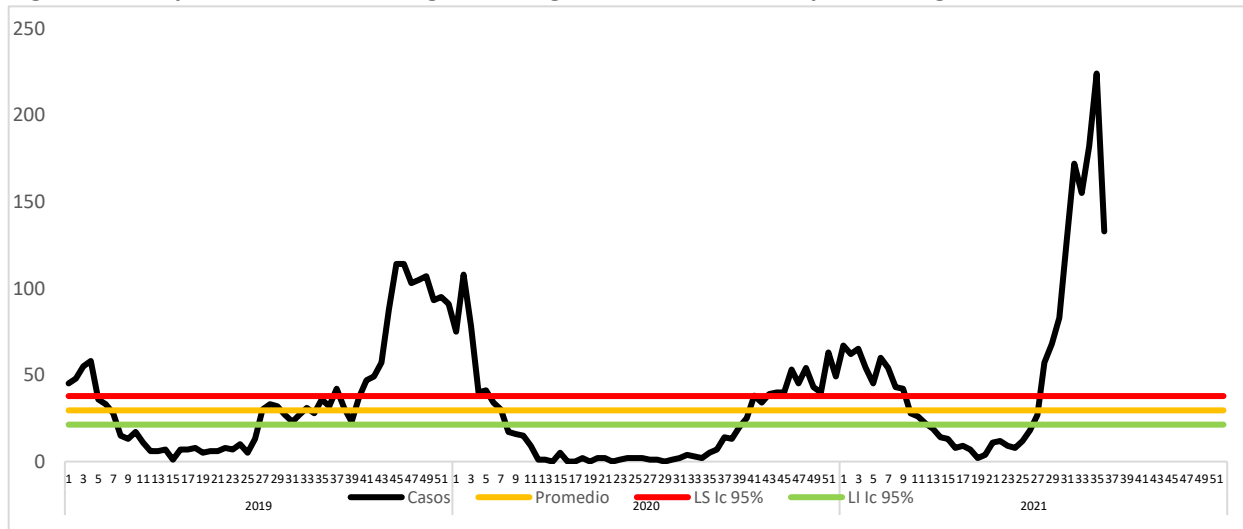
<i>Tipo caso</i>	<i>Sin signos de alarma</i>		<i>Con signos de alarma</i>		<i>Dengue grave</i>		<i>Total general</i>	
	<i>n</i>	<i>%</i>	<i>n</i>	<i>%</i>	<i>n</i>	<i>%</i>	<i>n</i>	<i>%</i>
<i>Clasificación final</i>								
<i>Probable</i>	496	63,3	505	46,0	21	31,3	1022	52,6
<i>Confirmado por nexos</i>	5	0,6	11	1,0	0	0,0	16	0,8
<i>confirmado por laboratorio</i>	282	36,0	577	53,0	46	68,7	905	46,6
<i>Total general</i>	783	100,0	1093	100,0	67	100,0	1943	100,0

Fuente: SIVIGILA a SE 36 de 2021.

Respecto al comportamiento de la notificación de dengue comparado con el mismo periodo del año 2020, se observó un incremento significativo del 266,4%, al pasar de 512 casos reportados en el 2020 a 1876 casos en la presente anualidad. Igual situación registra el dengue grave con un fuerte incremento en el número de casos notificados a lo largo del 2021, pasando de 6 casos a 67 casos (figura 1).



**Figura 1. Comportamiento del dengue, Cartagena, hasta semana epidemiológica 36, 2019 - 2021**



Fuente: SIVIGILA a SE 36 de 2021.

Con relación a las variables sociodemográficas, se determina según sexo, mayor predominio del masculino tanto para dengue como para dengue grave aportando el 53,2% y 52,2% respectivamente; El 99,3% de los casos de dengue y 91% de los casos graves provenían de la cabecera municipal. Según régimen de afiliación la mayor proporción de los casos de dengue se concentró en el subsidiado; mientras que para dengue grave el contributivo aportó la mayor frecuencia.

La edad promedio de los casos de dengue fue de 15 años, edad mínima de 3 meses y máxima de 89 años, con mayor afectación en el grupo poblacional menor de 15 años, aportando el 65,4% (n=1226), encontrándose los grupos quinquenales de 10 a 14 años y 5 a 9 años con la mayor proporción. Igual situación ocurre para la forma grave de la enfermedad con el 64,2% de los casos. Estos resultados indican que la población más susceptible a la infección por dengue son los niños y adolescentes en el distrito de Cartagena (tabla 2).

En cumplimiento con la Directiva Presidencial 04 de 2012 que trata sobre la Eficiencia Administrativa y Lineamientos de la Política de Cero Papel en la Administración pública, la recepción de documentos internos se hará a través del SIGOB; no requiere ser recibido en físico. La impresión de documentos deberá hacerse solo cuando sea indispensable.



**Tabla 2. Características Sociodemográficas de los casos de Dengue y Dengue grave, Cartagena, hasta semana epidemiológica 36 de 2021.**

<i>Características sociodemográficas</i>		<i>Dengue</i>	<i>(%)</i>	<i>Dengue grave</i>	<i>%</i>
<b>Sexo</b>	Femenino	878	46,8	32	47,8
	Masculino	998	53,2	35	52,2
<b>Área de Procedencia</b>	Cabecera municipal	1862	99,3	61	91,0
	Centro Poblado	14	0,7	6	9,0
	Rural Disperso	0	0,0	0	0,0
<b>Tipo de Seguridad Social</b>	Contributivo	835	44,5	35	52,2
	Subsidiado	897	47,8	29	43,3
	Excepción	98	5,2	2	3,0
	Especial	0	0,0	0	0,0
	Indeterminado	6	0,3	0	0,0
<b>Pertenencia étnica</b>	No afiliados	40	2,1	1	1,5
	Indígena	4	0,2	0	0,0
	Rom Gitano	7	0,4	0	0,0
	Raizal	5	0,3	0	0,0
	Palenquero	3	0,2	0	0,0
	Negro, mulato, afr	378	20,1	10	14,9
<b>Grupo de edad</b>	Otro	1479	78,8	57	85,1
	0 a 4 años	253	13,5	5	7,5
	5 a 9 años	437	23,3	6	9,0
	10 a 14 años	536	28,6	32	47,8
	15 a 19 años	286	15,2	10	14,9
	20 a 24 años	121	6,4	3	4,5
	25 a 29 años	70	3,7	7	10,4
	30 a 34 años	49	2,6	0	0,0
	35 a 39 años	28	1,5	0	0,0
	40 a 44 años	20	1,1	0	0,0
	45 a 49 años	7	0,4	0	0,0
	50 a 54 años	12	0,6	2	3,0
	55 a 59 años	14	0,7	1	1,5
	60 a 64 años	9	0,5	1	1,5
	65 a 69 años	13	0,7	0	0,0
	70 a 74 años	9	0,5	0	0,0
75 a 79 años	9	0,5	0	0,0	
80 y más	3	0,2	0	0,0	

Fuente: SIVIGILA a SE 36 de 2021.

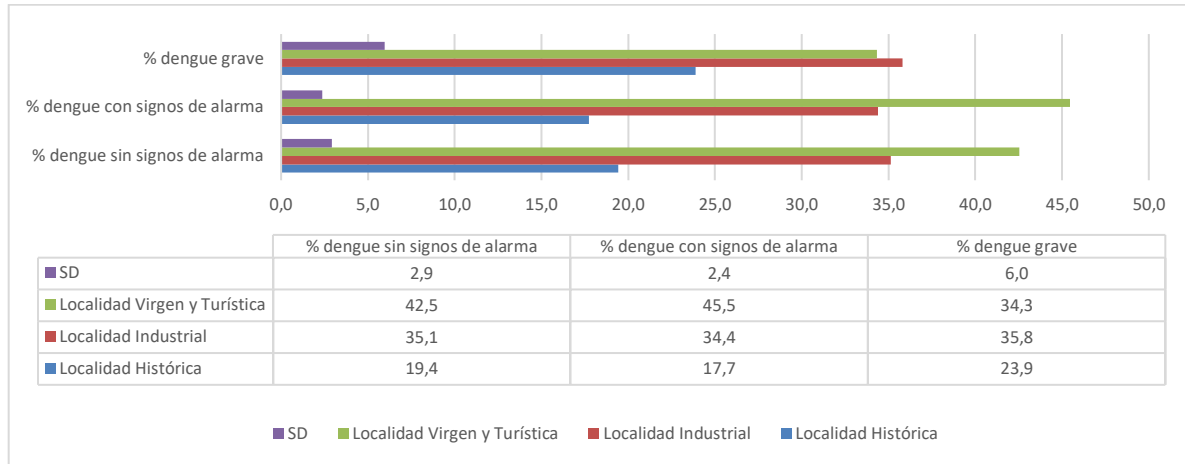
### **Comportamiento según Localidad**

De acuerdo con la localidad de residencia de los pacientes afectados por dengue, se denota que la localidad Virgen y Turística concentra el 44% de la carga en la morbilidad por dengue. Según la clasificación clínica, para dengue sin signos de alarma, los casos se concentraron en la localidad de la Virgen y Turística con el 42,5% (n=333), seguido de la localidad industrial con 35,1% (n=275) y localidad histórica con el 19,4% (n=152). Para el dengue con signos de alarma, la localidad Virgen y Turística concentró el 45,5% (n=497), la localidad industrial aportó el 34,4% (n=376) y Localidad Histórica con el 17,7% (n=194).



Para la forma grave de la enfermedad, los casos se concentraron en la localidad industrial con el 35,8% (n=24), seguido de la localidad Virgen y Turística con el 34,3% (n=23) y localidad histórica con el 23,9% (n=16) (figura 2).

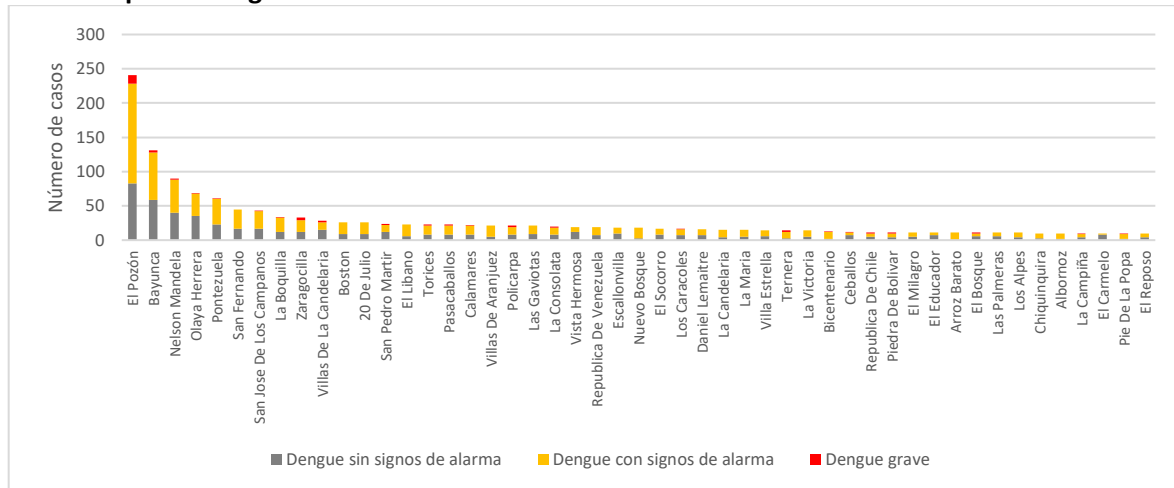
**Figura 2. Casos notificados de dengue por localidad de residencia y clasificación, Cartagena, hasta semana epidemiológica 36 de 2021.**



Fuente: SIVIGILA a SE 36 de 2021.

El 42,6% de los casos de dengue proceden de los barrios: El Pozón (n=241), Bayunca (n=131), Nelson Mandela (n=90), Olaya Herrera (n=69), Pontezuela (n=61), San Fernando (n=45), San José de los Campanos (n=43), La Boquilla (n=34), Zaragocilla (n=33), Villas de la Candelaria (n=28), Boston (n=26), 20 de Julio (n=26) (figura 3).

**Figura 3. Comportamiento del Dengue según barrio de residencia y clasificación, Cartagena, hasta semana epidemiológica 36 de 2021.**



Fuente: SIVIGILA a SE 36 de 2021.

con la Directiva Presidencial 04 de 2012 que trata sobre la Eficiencia Administrativa y Lineamientos de la Política de Cero Contratación pública, la recepción de documentos internos se hará a través del SIGOB; no requiere ser recibido en físico. La impresión de documentos deberá hacerse solo cuando sea indispensable.

A continuación, se relacionan los barrios con incremento de casos en las 4 últimas semanas (SE 33-36), comparando el comportamiento observado con el comportamiento histórico (2014 – 2020).

**Tabla 3. Comportamientos inusuales de dengue, por barrio de procedencia, Cartagena, semanas epidemiológicas 33 – 36 de 2021.**

<i>Barrio de procedencia</i>	<i>Observado</i>	<i>Esperado</i>
	<b>2021</b>	<b>Promedio (2014 - 2020)</b>
<i>El Pozón</i>	101	2
<i>Nelson Mandela</i>	33	2
<i>San Fernando</i>	15	2
<i>Las Gaviotas</i>	11	1
<i>San Jose De Los Campanos</i>	10	2
<i>La María</i>	5	1
<i>Pasacaballos</i>	8	1
<i>Olaya Herrera</i>	26	4
<i>La Candelaria</i>	6	1
<i>Nuevo Bosque</i>	4	1
<i>20 De Julio</i>	6	1
<i>Los Alpes</i>	6	1
<i>El Líbano</i>	5	1
<i>El Socorro</i>	5	1
<i>Calamares</i>	5	1
<i>Daniel Lemaitre</i>	3	1
<i>Arroz Barato</i>	5	1
<i>Villa Estrella</i>	8	1
<i>El Educador</i>	5	1
<i>La Boquilla</i>	15	0
<i>Blas De Lezo</i>	6	0
<i>Escallonvilla</i>	14	0
<i>La Carolina</i>	4	0
<i>Ciudadela 2000</i>	3	0
<i>Colombiaton</i>	4	0
<i>Villas De La Candelaria</i>	14	2
<i>Boston</i>	7	1
<i>Country</i>	2	0

Fuente: SIVIGILA a SE 36 de 2021

### **Incidencia de dengue en Cartagena**

La incidencia acumulada de dengue a nivel distrital se estima en 212,5 casos por cada 100.000 habitantes en riesgo (área urbana), ubicándose por encima de la incidencia nacional 82,0 casos por 100.000 habitantes.

### **Casos Dengue según EAPB**

Las EAPB Salud Total, Coosalud, Mutual Ser, Sura y Nueva EPS concentran el 78% (n=1464) de casos de dengue. Para dengue grave el mayor porcentaje de los casos le corresponden a Coosalud, Mutual Ser y Salud Total, quienes aportan el 52,2% de los casos (tabla 4).



**Tabla 4. Distribución casos de Dengue según EAPB, Cartagena, hasta semana epidemiológica 36 de 2021.**

EAPB	Dengue sin signos de alarma	Dengue con signos de alarma	Dengue grave	Total general	%
Salud Total EPS	297	281	11	589	30,3
Coosalud	111	219	12	342	17,6
Mutual Ser	125	204	12	341	17,6
Sura EPS	65	60	8	133	6,8
Nueva EPS	37	65	7	109	5,6
Sanitas EPS	32	62	5	99	5,1
Cajacopi Atlántico	22	37	0	59	3,0
Fuerzas Militares	22	32	0	54	2,8
Cooemeva EPS	18	26	2	46	2,4
No afiliado	11	29	1	41	2,1
Famisanar EPS	10	19	4	33	1,7
Policía Nacional	16	14	1	31	1,6
Ambuq ESS	3	9	1	13	0,7
Fiduprevisora	2	10	1	13	0,7
Compensar EPS	2	6	0	8	0,4
Emdisalud	1	5	1	7	0,4
Indeterminado	3	3	0	6	0,3
Savia Salud	0	2	0	2	0,1
RES Fondo Prestación	1	1	0	2	0,1
Comfamiliar Guajira	0	2	0	2	0,1
Colsanitas	2	0	0	2	0,1
AIC EPSI	0	1	0	1	0,1
Comfamiliar Barranquilla	0	1	0	1	0,1
Aliansalud	1	0	0	1	0,1
Comfamiliar Cartagena	0	1	0	1	0,1
Coorsalud	1	0	0	1	0,1
Susalud Medicina Prepagada	0	0	1	1	0,1
Medimás	0	1	0	1	0,1
Ecoopsos	0	1	0	1	0,1
Comfasucre	0	1	0	1	0,1
Comparta	1	0	0	1	0,1
Asmet Salud	0	1	0	1	0,1
<b>Total general</b>	<b>783</b>	<b>1093</b>	<b>67</b>	<b>1943</b>	<b>100,0</b>

Fuente: SIVIGILA a SE 36 de 2021.

### Comportamiento del dengue según UPGD

Las IPS con el mayor número de atenciones por dengue son en su orden: Salud Total EPS con 290 casos (14,9%), HINFP con 237 casos (12,2%), Clínica Blas de Lezo Megaurgencias con 128 casos (6,6%), Clínica Madre Bernarda con 107 casos (5,5%), FIRE con 100 casos (5,1%), y Gestión San Fernando con 99 casos (5,1%) (tabla 5).

plimiento con la Directiva Presidencial 04 de 2012 que trata sobre la Eficiencia Administrativa y Lineamientos de la Política de Cero la Administración pública, la recepción de documentos internos se hará a través del SIGOB; no requiere ser recibido en físico. La impresión de documentos deberá hacerse solo cuando sea indispensable.

**Tabla 5. Casos de dengue según UPGD notificadora, Cartagena, hasta semana epidemiológica 36 de 2021.**

<i>UPGD</i>	<i>Dengue sin signos de alarma</i>	<i>Dengue con signos de alarma</i>	<i>Dengue grave</i>	<i>Total general</i>	<i>%</i>
<i>Salud Total Eps Sa</i>	215	75	0	290	14,9
<i>HINFP</i>	77	157	3	237	12,2
<i>Clínica Blas De Lezo Sa MU</i>	33	85	10	128	6,6
<i>Clínica Madre Bernarda</i>	33	73	1	107	5,5
<i>FIRE</i>	0	97	3	100	5,1
<i>Gestión Salud Sas-San Fernando</i>	50	47	2	99	5,1
<i>Clínica General Del Caribe Sa</i>	26	56	2	84	4,3
<i>Centro Médico Crecer</i>	36	43	1	80	4,1
<i>Salud Total Eps-S Sa</i>	48	30	0	78	4,0
<i>Clínica Higea Ips Sa</i>	5	67	2	74	3,8
<i>HUC</i>	17	45	2	64	3,3
<i>CSCC Bayunca</i>	42	20	0	62	3,2
<i>Dumian Medical Sas</i>	2	52	7	61	3,1
<i>Clínica Cartagena Del Mar Sa</i>	13	44	1	58	3,0
<i>Hospital Naval De Cartagena</i>	22	31	0	53	2,7
<i>Centro De Salud Nuevo Bosque</i>	31	14	0	45	2,3
<i>Ips Salud Del Caribe Sa</i>	30	2	0	32	1,6
<i>Hospital Pozón</i>	9	15	1	25	1,3
<i>Nuevo Hospital Bocagrande</i>	4	19	0	23	1,2
<i>Clínica San José De Torices</i>	5	17	0	22	1,1
<i>Centro Hospitalario Serena Del Mar Sa</i>	3	15	4	22	1,1
<i>Medicina Integral Ips Sa</i>	3	18	1	22	1,1
<i>CSCC Blas De Lezo</i>	14	7	0	21	1,1
<i>Clínica Blas De Lezo Sa</i>	1	3	13	17	0,9
<i>Hospital Arroz Barato</i>	4	11	0	15	0,8
<i>Fundación UCI Doña Pilar</i>	0	0	12	12	0,6
<i>CSCC La Esperanza</i>	3	9	0	12	0,6
<i>CSCC Olaya Herrera</i>	9	3	0	12	0,6
<i>Otras UPGD</i>	5	2	0	7	0,4
<i>Unidad Médica Cartagena De Indias</i>	6	0	0	6	0,3
<i>Centro De Salud Boquilla</i>	5	1	0	6	0,3
<i>CSCC Candelaria</i>	2	4	0	6	0,3
<i>Centro De Salud Nelson Mandela</i>	1	4	0	5	0,3
<i>Uab Santa Lucia-Salud Total Eps</i>	4	0	0	4	0,2
<i>Clínica Nuestra Sede</i>	0	3	1	4	0,2
<i>Medicina Integral Ips Sa</i>	1	3	0	4	0,2
<i>DADIS</i>	3	0	0	3	0,2
<i>Clínica Nuestra Señora De La Candelaria</i>	2	1	0	3	0,2
<i>CSCC Pasacaballos</i>	1	2	0	3	0,2
<i>Uci Del Caribe Sa</i>	1	2	0	3	0,2
<i>Uab Cartagena De Indias</i>	2	1	0	3	0,2
<i>Clínica De La Mujer</i>	0	2	1	3	0,2
<i>Medihelp Services Colombia</i>	1	2	0	3	0,2
<i>Jhadinson Vega Henríquez</i>	0	3	0	3	0,2
<i>Clínica Maternidad Rafael Calvo</i>	1	2	0	3	0,2
<i>Gestión Salud Sas María Aux.</i>	2	0	0	2	0,1
<i>Centro Médico Providencia Sa</i>	2	0	0	2	0,1
<i>Sinergia Atención Básica Manga</i>	1	0	0	1	0,1
<i>Hospital Canapote</i>	0	1	0	1	0,1
<i>Laboratorio Químico Clínico Sas</i>	0	1	0	1	0,1
<i>Puesto De Salud Punta Arena</i>	1	0	0	1	0,1
<i>Centro Médico Bocagrande</i>	1	0	0	1	0,1
<i>Puesto De Salud Tierra Bomba</i>	1	0	0	1	0,1
<i>Centro Médico Pie De La Popa</i>	1	0	0	1	0,1
<i>Coomeva Medicina Prepagada</i>	1	0	0	1	0,1
<i>Unidad Médica y De Diag Colmédica</i>	1	0	0	1	0,1
<i>Ips Provida Farmacéutica Sas</i>	1	0	0	1	0,1



UPGD	Dengue sin signos de alarma	Dengue con signos de alarma	Dengue grave	Total general	%
<i>Caminos Ips Sas</i>	0	1	0	1	0,1
<i>Cafam Cartagena 4 Vientos</i>	1	0	0	1	0,1
<i>Ips Sura Serena Del Mar</i>	0	1	0	1	0,1
<i>Gestión Salud Sas Amberes</i>	0	1	0	1	0,1
<i>Estrios Sas</i>	0	1	0	1	0,1
<b>Total General</b>	<b>783</b>	<b>1093</b>	<b>67</b>	<b>1943</b>	<b>100,0</b>

Fuente: SIVIGILA a SE 36 de 2021

El 80,2% (n=877) de los casos de dengue con signos de alarma fueron hospitalizados, representando fallas en el cumplimiento del indicador de hospitalización en el que se establece que el 100% de los casos con signos de alarma deben ser manejados en un segundo nivel de atención. Se evidencia sólo las IPS de la baja complejidad con menos del 60% de los casos de dengue con signos de alarma hospitalizados, teniendo en cuenta que estas no prestan este servicio, se está trabajando en el reporte al Sivigila por parte de las instituciones receptoras de los casos remitidos desde este nivel (tabla 6).

**Tabla 6. Hospitalizados de casos notificados de dengue con signos de alarma por UPGD, Cartagena, hasta semana epidemiológica 36 de 2021.**

UPGD	Hospitalización	No hospitalización	Total general	% hospitalización
<i>HINFP</i>	148	9	157	94,3
<i>FIRE</i>	97	0	97	100,0
<i>Clínica Blas De Lezo Sa MU</i>	85	0	85	100,0
<i>Salud Total Eps Sa</i>	13	62	75	17,3
<i>Clínica Madre Bernarda</i>	71	2	73	97,3
<i>Clínica Hígea Ips Sa</i>	66	1	67	98,5
<i>Clínica General Del Caribe Sa</i>	55	1	56	98,2
<i>Dumian Medical Sas</i>	49	3	52	94,2
<i>Gestión Salud Sas-San Fernando</i>	46	1	47	97,9
<i>HUC</i>	35	10	45	77,8
<i>Clínica Cartagena Del Mar Sa Rev</i>	42	2	44	95,5
<i>Centro Médico Crecer</i>	43	0	43	100,0
<i>Hospital Naval De Cartagena</i>	30	1	31	96,8
<i>Salud Total Eps-S Sa</i>	7	23	30	23,3
<i>Nuevo Hospital Bocagrande</i>	19	1	20	95,0
<i>CSCC Bayunca</i>	0	20	20	0,0
<i>Medicina Integral Ips Sa</i>	18	0	18	100,0
<i>Clínica San Jose De Torices</i>	17	0	17	100,0
<i>Centro Hospitalario Serena Del Mar Sa</i>	15	0	15	100,0
<i>Hospital Pozón</i>	0	15	15	0,0
<i>Centro De Salud Nuevo Bosque</i>	0	14	14	0,0
<i>Hospital Arroz Barato</i>	0	11	11	0,0
<i>CSCC La Esperanza</i>	0	9	9	0,0
<i>CSCC Blas De Lezo</i>	0	7	7	0,0
<i>Centro De Salud Nelson Mandela</i>	0	4	4	0,0
<i>CSCC Candelaria</i>	0	4	4	0,0
<i>Clínica Nuestra Sede Cartagena</i>	2	1	3	66,7
<i>CSCC Olaya Herrera</i>	0	3	3	0,0
<i>Clínica Blas De Lezo Sa</i>	3	0	3	100,0
<i>Medicina Integral Ips Sa</i>	3	0	3	100,0
<i>Jhadinson Vega Henríquez</i>	1	2	3	33,3
<i>Medihelp Services Colombia</i>	2	0	2	100,0
<i>CSCC Pasacaballos</i>	0	2	2	0,0
<i>Clínica De La Mujer</i>	1	1	2	50,0
<i>Ips Salud Del Caribe Sa</i>	0	2	2	0,0
<i>Uci Del Caribe Sa</i>	2	0	2	100,0
<i>Clínica Maternidad Rafael Calvo</i>	2	0	2	100,0
<i>Otras UPGD</i>	2	0	2	100,0

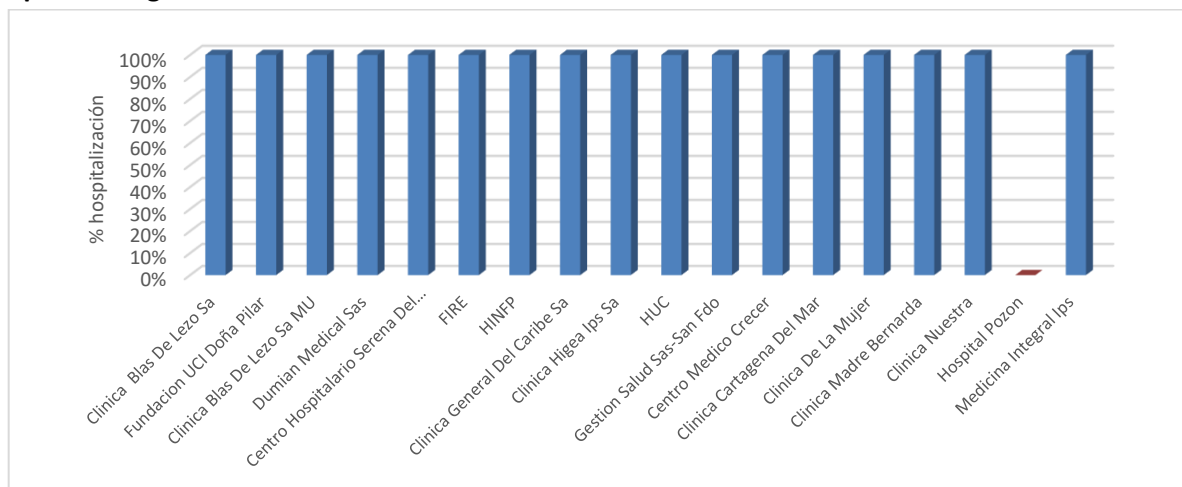


UPGD	Hospitalización	No hospitalización	Total general	% hospitalización
Laboratorio Químico Clínico Sas	0	1	1	0,0
Caminos Ips Sas	0	1	1	0,0
Ips Sura Serena Del Mar	0	1	1	0,0
Gestión Salud Sas Amberes	1	0	1	100,0
Uab Cartagena De Indias	0	1	1	0,0
Clínica Nuestra Señora De La Candelaria	1	0	1	100,0
Centro De Salud Boquilla	0	1	1	0,0
Estrios Sas	1	0	1	100,0
Hospital Canapote	0	1	1	0,0
Total General	<b>877</b>	<b>217</b>	<b>1094</b>	<b>80,2</b>

Fuente: SIVIGILA a SE 36 de 2021.

El 98,5% (66/67) de los casos de dengue grave con procedencia Cartagena, se hospitalizaron en un tercer nivel de atención (figura 4). Vale la pena resaltar que el caso captado por el Hospital El Pozón, falleció durante la consulta.

**Figura 4. Hospitalizados de casos notificados de dengue grave por UPGD, Cartagena, hasta semana epidemiológica 36 de 2021.**



Fuente: SIVIGILA a SE 36 de 2021.

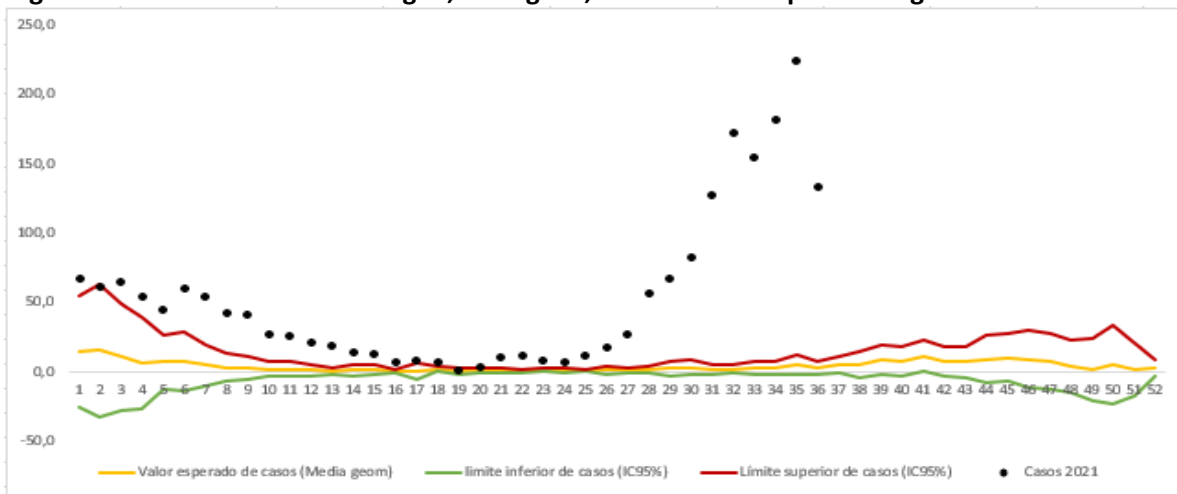
### Canal endémico

A semana epidemiológica 36 de 2021, el canal endémico de dengue a nivel distrital se ubica por encima del número esperado de casos. Vale la pena resaltar que en el análisis no se tiene en cuenta la semana epidemiológica actual, dado que el periodo de incubación del virus de dengue es de 3 a 14 días, por lo tanto, los casos de esta semana se reflejarán en la próxima semana (figura 5).

En cumplimiento con la Directiva Presidencial 04 de 2012 que trata sobre la Eficiencia Administrativa y Lineamientos de la Política de Cero Papel en la Administración pública, la recepción de documentos internos se hará a través del SIGOB; no requiere ser recibido en físico. La impresión de documentos deberá hacerse solo cuando sea indispensable.



**Figura 5. Canal endémico de dengue, Cartagena, hasta semana epidemiológica 36 de 2021.**



Fuente: SIVIGILA a SE 36 de 2021.

### **Letalidad**

Hasta semana epidemiológica 36 de 2021, se han reportado al Sistema de Vigilancia en Salud Pública – SIVIGILA del distrito de Cartagena, 16 casos de muertes, de las cuales 2 se descartaron por no cumplir con criterios clínicos y de laboratorio, 8 casos se confirmaron, y 6 casos se encuentran en estudio. Con base a los casos confirmados se calcula la letalidad por dengue grave a nivel distrital en 11,9%. Se demostró la circulación de los serotipos DENV-3 y DENV-2, siendo este último predominante en los casos graves y fatales.

### **Porcentaje de serotipos de dengue circulantes**

Hasta semana de corte se ha detectado la circulación de los serotipos DENV-1, DENV-2 y DENV-3, con predominio del DENV-2 en Cartagena.

**Tabla 7. Indicadores de vigilancia de dengue en el distrito de Cartagena, a semana epidemiológica 36 de 2021.**

<i>Indicadores</i>	<i>Resultado</i>
<i>Casos de Dengue</i>	1876
<i>Casos de Dengue grave</i>	67
<i>% Casos probables de dengue</i>	53,4%
<i>% Casos probables dengue grave</i>	31,3%
<i>Incidencia dengue*100.000 hab.</i>	212,5 por 100.000 habitantes
<i>Letalidad por dengue grave</i>	11,9%
<i>Proporción de hospitalizaciones por dengue con signos de alarma</i>	80,2%
<i>Proporción de hospitalizaciones por dengue grave</i>	98,5%

Fuente: SIVIGILA a SE 36 de 2021.

En cumplimiento con la Directiva Presidencial 04 de 2012 que trata sobre la Eficiencia Administrativa y Lineamientos de la Política de Cero Papel en la Administración pública, la recepción de documentos internos se hará a través del SIGOB; no requiere ser recibido en físico. La impresión de documentos deberá hacerse solo cuando sea indispensable.



## Malaria

### Malaria no complicada

Hasta semana epidemiológica 36 de 2021, se han notificado al Sistema de Vigilancia en Salud Pública (SIVIGILA) del distrito de Cartagena un total de 26 casos de Malaria, 18 de ellos procedentes de otros departamentos y 8 con procedencia Cartagena. Del total de casos de otras entidades territoriales 8 corresponden al Chocó, 3 casos a Córdoba, 2 casos a Bolívar, 2 casos a Nariño, 2 caso a Antioquia y 1 caso a Guaviare.

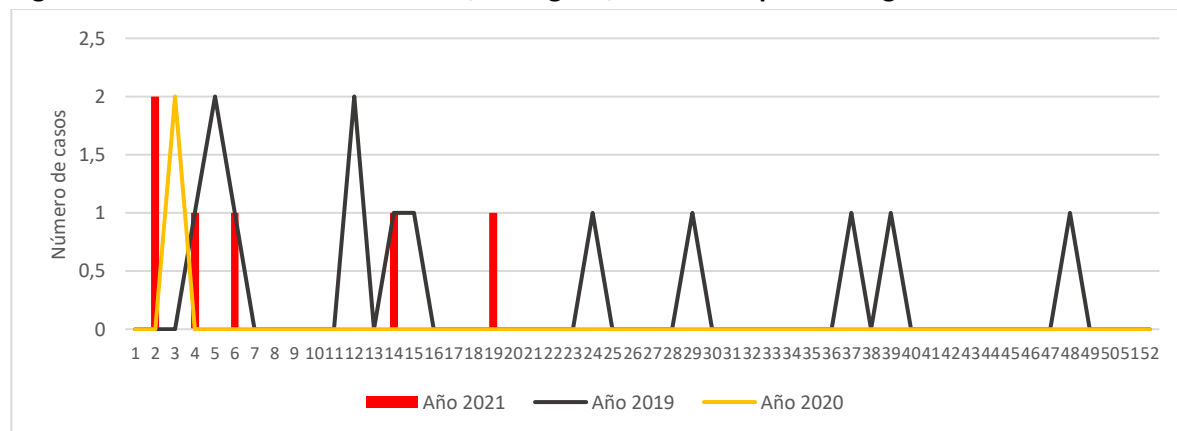
Del total de casos con procedencia Cartagena, 6 de estos fueron captados a través de vigilancia activa. En la semana epidemiológica de corte, no se notificaron nuevos casos.

El análisis que se realizará a continuación es con base a los casos notificados como procedentes del distrito de Cartagena. La totalidad de los casos corresponden a malaria no complicada, 7 de estos causados por *Plasmodium Vivax* y 1 caso por *P. malariae*, este último se encuentra en verificación ya que fue reportado por una UPGD de Cundinamarca, con la que no se ha podido establecer comunicación.

### Comportamiento de la notificación

Hasta semana epidemiológica 36 de 2021, la malaria registra un incremento significativo en el número de casos comparado con el mismo periodo del 2020 al pasar de 2 casos a 8 casos en el año actual; mientras que, si se compara con la notificación del 2019, se genera una disminución del 38,4%, con 13 casos reportados en esta anualidad (figura 6).

**Figura 6. Casos notificados de malaria, Cartagena, a semana epidemiológica 36 de 2021**



Fuente: Sivigila a SE 36 de 2021.

En cumplimiento con la Directiva Presidencial 04 de 2012 que trata sobre la Eficiencia Administrativa y Lineamientos de la Política de Cero Papel en la Administración pública, la recepción de documentos internos se hará a través del SIGOB; no requiere ser recibido en físico. La impresión de documentos deberá hacerse solo cuando sea indispensable.



### Variables socio – demográficas

Respecto al sexo se identifica mayor afectación en hombres para los casos de *P. vivax*, mientras que el caso de *P. malariae* corresponde al sexo femenino. El 100% de los casos provenían de la cabecera municipal, para ambas especies de plasmodium. El 42,9% de los casos de *P. vivax* pertenecen al régimen contributivo, el caso de *P. malariae* no tiene ninguna afiliación al SGSSS. En cuanto al grupo de edad se vieron afectados la población económicamente activa entre los 35 a 39 años. El 85,7% y 100% de los pacientes de *P. vivax* y *P. malariae*, respectivamente pertenecen a otros grupos poblacionales (tabla 8). En cuanto a las características clínicas de los pacientes afectados, se identifica que el 87,5% fueron sintomáticos, sin ninguna complicación.

**Tabla 8. Características Sociodemográficas de los casos de malaria, Cartagena, hasta semana epidemiológica 36 de 2021.**

<i>Características sociodemográficas</i>		<i>P. Vivax</i>	%	<i>P. malariae</i>	%
<b>Sexo</b>	Femenino	3	42,9	1	100,0
	Masculino	4	57,1	0	0,0
<b>Área de Procedencia</b>	Cabecera municipal	7	100	1	100,0
	Centro Poblado	0	0	0	0,0
	Rural Disperso	0	0	0	0,0
<b>Tipo de Seguridad Social</b>	Contributivo	3	42,9	0	0,0
	Subsidiado	1	14,3	0	0,0
	No afiliado	1	14,3	1	100,0
<b>Pertenencia étnica</b>	Excepción	2	28,6	0	0,0
	Negro, mulato, afrocolombiano	1	14,3	0	0,0
	Otro	6	85,7	1	100,0
<b>Grupo de edad</b>	25 a 29 años	1	14,3	1	100,0
	30 - 34 años	1	14,3	0	0,0
	35 a 39 años	3	42,9	0	0,0
	40 a 44 años	2	28,6	0	0,0

Fuente: SIVIGILA a SE 36 de 2021.

Los casos de malaria notificados a semana de corte pertenecen a la EAPB Salud Total EPS, Sura EPS, y Fuerzas Militares. Se identifica el 25% de los casos sin afiliación al SGSSS (figura 7).



**Figura 7. Casos notificados de malaria no complicada según EAPB, Cartagena, a semana epidemiológica 36 de 2021.**



Fuente: SIVIGILA a SE 36 de 2021

### Procedencia de los casos

De los 6 casos de malaria reportados, sólo 5 casos registran dirección de residencia de Cartagena (barrio La Concepción, Bocagrande (n=2), El Campestre y El Mirador), por lo que los otros tres casos se encuentran en verificación por parte de las UPGD responsables de la notificación.

### Clasificación según origen

Con relación a la clasificación, se identifica que el 62,5% fueron importados. El 100% de los casos fueron diagnosticados a través de gota gruesa.

### Casos registrados como procedentes de otros departamentos.

Hasta semana epidemiológica 36 de 2021, se han notificado 18 casos procedentes de otros departamentos, el mayor porcentaje de los casos proceden de Chocó con el 31%. Del total de casos, 11 de estos corresponden a no complicada y 7 a malaria complicada, causados por *P. vivax* en el 86% (n=6), procedentes del Chocó (n=4), Antioquia (n=1), y Córdoba (n=1) y el otro caso por infección mixta procedente de Nariño-Tumaco (tabla 9).



**Tabla 9. Casos de malaria procedentes de otros departamentos, a semana epidemiológica 36 de 2021.**

<i>Departamentos</i>	<i>Municipios</i>	<i>P. vivax</i>	<i>P. falciparum</i>	<i>P. malariae</i>	<i>Infección mixta</i>	<i>Total general</i>
<i>Antioquia</i>	El Bagre	1	0	0	0	1
	Necoclí	1	0	0	0	1
<i>Bolívar</i>	Córdoba	1	0	0	0	1
	Turbaco	0	1	0	0	1
<i>Chocó</i>	Acandí	0	0	1	0	1
	Alto Baudó (Pie De Pato)	1	0	0	0	1
	Bajo Baudó (Pizarro)	2	0	0	1	3
	Litoral Del Bajo San Juan	1	0	0	0	1
	Quibdó	1	0	0	0	1
<i>Córdoba</i>	Riosucio	1	0	0	0	1
	Montelíbano	0	1	0	0	1
	Puerto Libertador	1	0	0	0	1
	Tierralta	1	0	0	0	1
<i>Guaviare</i>	Calamar	1	0	0	0	1
<i>Nariño</i>	Tumaco	0	0	0	2	2
	<b>Total General</b>	<b>12</b>	<b>2</b>	<b>1</b>	<b>3</b>	<b>18</b>

Fuente: SIVIGILA a SE 36 de 2021

Sólo el 25% de los pacientes afectados por malaria se diagnosticaron de manera oportuna. El 87,5% de los casos de malaria en el distrito de Cartagena recibió el tratamiento de manera oportuna. El 100% de los pacientes recibieron la terapia Cloroquina+primaquina (tabla 10).

**Tabla 10. Oportunidad de diagnóstico y tratamiento casos malaria, Cartagena, a semana epidemiológica 36 de 2021.**

<i>UPGD</i>	<i>Casos malaria</i>	<i>Oportunidad de diagnóstico</i>	<i>% Oportunidad diagnóstico</i>	<i>Oportunidad de tratamiento</i>	<i>% oportunidad tratamiento</i>
<i>Clínica Cartagena del Mar</i>	1	0	0,0	1	100,0
<i>Clínica Higea</i>	1	0	0,0	0	0,0
<i>IPS Salud del Caribe</i>	1	1	100,0	1	100,0
<i>Medihelp</i>	1	1	100,0	1	100,0
<i>HUC</i>	1	0	0,0	1	100,0
<i>Otras UPGD</i>	3	0	0,0	3	100,0
<i>Total general</i>	8	2	29,0	7	87,5

Fuente: SIVIGILA a SE 36 de 2021.

En cumplimiento con la Directiva Presidencial 04 de 2012 que trata sobre la Eficiencia Administrativa y Lineamientos de la Política de Cero Papel en la Administración pública, la recepción de documentos internos se hará a través del SIGOB; no requiere ser recibido en físico. La impresión de documentos deberá hacerse solo cuando sea indispensable.



## **Comportamiento epidemiológico de otras ETV en el distrito de Cartagena.**

### **Leishmaniasis.**

Hasta semana epidemiológica 36 de 2021, se han notificado 7 casos de Leishmaniasis cutánea, de los cuales 6 corresponden a otros departamentos: Bolívar (n=2), Nariño, Caquetá, Guaviare y Santander con 1 caso cada uno. Un caso reportado en la SE 3, se registra como procedente del barrio Villa Zuldán, por lo que se solicitará a la UPGD Sinergia Salud Atención Básica Santa Lucía, la respectiva verificación y ajuste del caso.

### **Zikav**

Hasta semana epidemiológica 36 de 2021, se ha reportado al Sistema de información 1 caso de Zikav, en un menor de 11 días, procedente del barrio Pie de la Popa por parte de la UPGD UCI del Caribe, Santa Cruz de Bocagrande.

### **Chikunguña.**

Hasta semana epidemiológica 36, se ha reportado 1 caso de Chikunguña, procedente del barrio El Bosque Escuela de Cadetes Almirante Padilla Isla Manzanillo. Se trata de un paciente de 33 años, perteneciente a las Fuerzas Militares.

En cumplimiento con la Directiva Presidencial 04 de 2012 que trata sobre la Eficiencia Administrativa y Lineamientos de la Política de Cero Papel en la Administración pública, la recepción de documentos internos se hará a través del SIGOB; no requiere ser recibido en físico. La impresión de documentos deberá hacerse solo cuando sea indispensable.