



COMPORTAMIENTO EPIDEMIOLOGICO DEL EVENTO INTENTO DE SUICIDIO PERIODO EPIDEMIOLOGICO NUMERO 04 - 2021

JOHANA BUENO ALVAREZ
Directora DADIS

OSCAR JOSUÉ LINDO SIERRA
Director Operativo de Salud Pública DADIS

EVA MASSIEL PEREZ TORRES
Líder programa de vigilancia en Salud Pública

ELABORADO POR:
DISARIS SALAS PEÑA
Profesional Universitario

**PROGRAMA DE VIGILANCIA EN SALUD PÚBLICA
DEPARTAMENTO ADMINISTRATIVO DISTRITAL DE SALUD – DADIS
CARTAGENA DE INDIAS D. T. y C
2021**

En cumplimiento con la Directiva Presidencial 04 de 2012 que trata sobre la Eficiencia Administrativa y Lineamientos de la Política de Cero Papel en la Administración pública, la recepción de documentos internos se hará a través del SIGOB; no requiere ser recibido en físico. La impresión de documentos deberá hacerse solo cuando sea indispensable.



<u>COMPORTAMIENTO EPIDEMIOLOGICO DEL EVENTO INTENTO DE SUICIDIO DISTRITO DE CARTAGENA 2021</u>	3
<u>Gráfico 1. Comportamiento de intento de suicidio a periodo epidemiológico numero 4 Distrito de Cartagena 2019, 2020 y 2021</u>	3
<u>Tabla 1. Distribución casos de intento de suicidio según determinantes demográficos y sociales en el distrito de Cartagena, hasta periodo epidemiológico número 4 de 2021.</u>	4
<u>Tabla 2. Distribución casos de intento de suicidio según EAPB en Cartagena, hasta periodo epidemiológico número 4 de 2021</u>	5
<u>Tabla 3. Distribución casos de intento de suicidio según localidades en Cartagena, hasta periodo epidemiológico número 4 de 2021</u>	5
<u>Tabla 4. Distribución casos de intento de suicidio según UPGD en Cartagena, hasta periodo epidemiológico número 4 de 2021</u>	6
<u>Gráfico 2. Distribución casos de intento de suicidio según mecanismo en Cartagena, hasta periodo epidemiológico número 4 de 2021</u>	6
<u>Tabla 5. Distribución casos de intento de suicidio según factores de riesgos en Cartagena, hasta periodo epidemiológico número 4 de 2021</u>	7
<u>Tabla 6. Distribución casos de intento de suicidio según tipo de sustancias de intoxicación en Cartagena, hasta periodo epidemiológico número 4 de 2021</u>	7
<u>Gráfico 3. Distribución casos porcentual de intento de suicidio según servicios de salud en Cartagena, hasta periodo epidemiológico número 4 de 2021</u>	8

En cumplimiento con la Directiva Presidencial 04 de 2012 que trata sobre la Eficiencia Administrativa y Lineamientos de la Política de Cero Papel en la Administración pública, la recepción de documentos internos se hará a través del SIGOB; no requiere ser recibido en físico. La impresión de documentos deberá hacerse solo cuando sea indispensable.

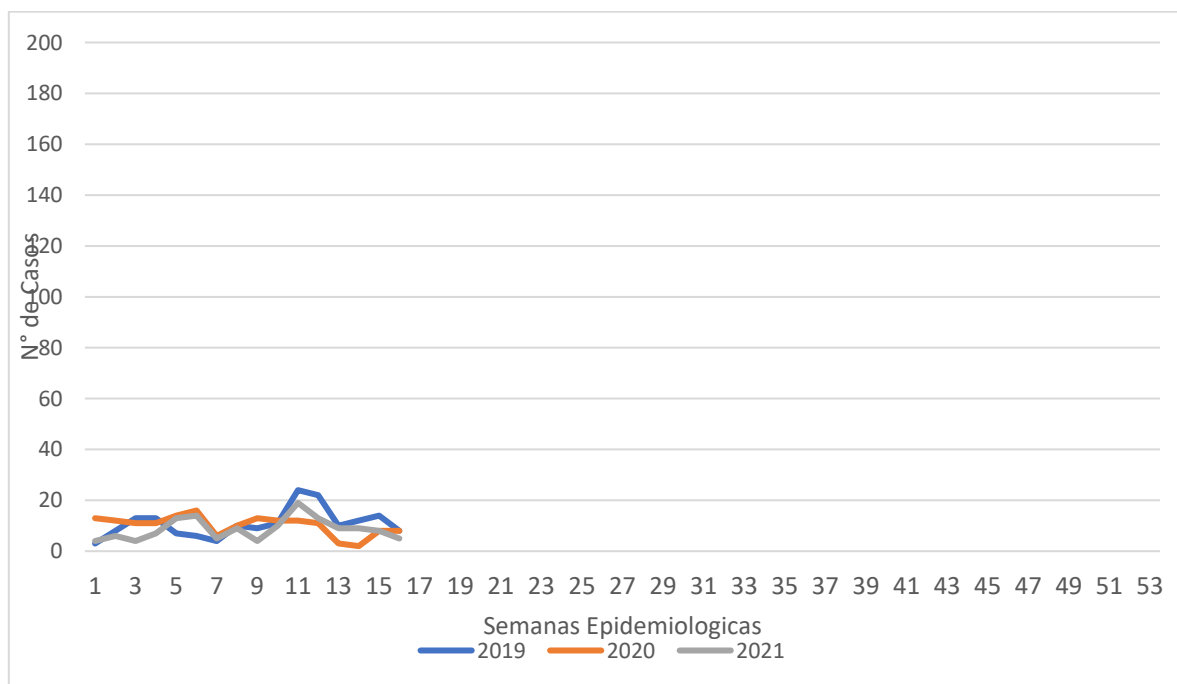


COMPORTAMIENTO EPIDEMIOLOGICO DEL EVENTO INTENTO DE SUICIDIO DEL DISTRITO DE CARTAGENA 2021

Hasta la Semana No. 16 correspondiente al periodo epidemiológico número 4 del Año 2021 se notificaron al Subsistema de Vigilancia en Salud Pública – SIVIGILA un total de 139 casos de Intento de suicidio, correspondiéndole al Distrito de Cartagena con una incidencia de 13,3 casos por 100.000 habitantes

Con respecto al año 2019 se observa una disminución ya que se notificaron (n=174) en el número de casos reportados al subsistema Sívigila, donde se registra en el año 2020 en la semana 16 del periodo 4 (n=162) y esto se debe a la intensificación a la notificación de este evento. Ver figura 1.

Grafica 1. Comportamiento del evento intento de suicidio a periodo epidemiológico número 4 del distrito de Cartagena año 2019, 2020 y 2021.



Fuente: Sivigila Cartagena 2019 – 2020 y 2021

En cumplimiento con la Directiva Presidencial 04 de 2012 que trata sobre la Eficiencia Administrativa y Lineamientos de la Política de Cero Papel en la Administración pública, la recepción de documentos internos se hará a través del SIGOB; no requiere ser recibido en físico. La impresión de documentos deberá hacerse solo cuando sea indispensable.



Distribución casos de Intento de Suicidio según determinantes demográficos y sociales en Cartagena, hasta periodo epidemiológico número 4 de 2021

La tabla 1, muestra que hasta la semana 16 de 2021, el mayor número de casos de intento de suicidio lo presentó el sexo femenino con 71,2%, el grupo de edad de 15-19 años con el 30,9% de los casos notificados, En lo que respecta a la variable tipo de régimen, observamos que para el régimen contributivo hay más casos notificados con 36,0% que el subsidiado con 49,6% ; Según el comportamiento del evento Intento de suicidio por área de procedencia se evidencia que el mayor porcentaje de casos se presentaron en pacientes residentes en área centro poblado con un 93,5%

Tabla 1. Distribución casos de Intento de suicidio según determinantes demográficos y sociales en Cartagena, hasta periodo epidemiológico número 4 de 2021.

Variable	Categoría	Casos	%
Sexo	Femenino	99	71,2
	Masculino	40	28,8
Grupos de edad	Menores de un año		0,0
	1 a 4 años	0	0,0
	5 a 9 años	0	0,0
	10 a 14 años	14	10,1
	15 a 19 años	43	30,9
	20 a 24 años	29	20,9
	25 a 29 años	19	13,7
	30 a 34 años	9	6,5
	35 a 39 años	8	5,8
	40 a 44 años	8	5,8
	45 a 49 años	7	5,0
	50 a 54 años	3	2,2
	55 a 59 años	2	1,4
	60 a 64 años	4	2,9
65 y más años	2	1,4	
Tipo de régimen	Contributivo	50	36,0
	Especial	0	0,0
	particular	11	7,9
	Indeterminado	3	2,2
	No afiliado	6	4,3
	Subsidiado	69	49,6
Pertenencia étnica	Indígena	1	0,7
	otro	56	40,3
	Afrocolombiano	82	59,0
Area	Cabecera municipal	9	6,5
	Centro poblado	130	93,5
			139

Fuente: Sivigila, Dadis, Cartagena, 2021

En cumplimiento con la Directiva Presidencial 04 de 2012 que trata sobre la Eficiencia Administrativa y Lineamientos de la Política de Cero Papel en la Administración pública, la recepción de documentos internos se hará a través del SIGOB; no requiere ser recibido en físico. La impresión de documentos deberá hacerse solo cuando sea indispensable.



De acuerdo con los datos que arroja la tabla 2, el 20,1% de los casos de Intento de Suicidio notificados a semana 16-2021 son de Salud Total el 15,1% son de Coosalud después le sigue Mutual Ser con 12,9% y finalmente seguido Caja Copi 5,8% y Fuerzas Militares con un 4,3% seguido en cada EAPB ver tabla 2.

Tabla 2. Distribución casos de Intento de suicidio según EAPB en Cartagena, hasta periodo epidemiológico 4 de 2021.

EAPB	Casos	%
Salud Total	28	20,1
Coosalud	21	15,1
Mutual Ser	18	12,9
Cajacopi	8	5,8
Fuerzas Militares	6	4,3
Otras	58	41,7
Total	139	100,0

Fuente: Sivigila Cartagena - 2021

En la localidad de Histórica y del caribe norte el 6,5% de los casos se presentaron en el barrio Boquilla en la localidad de la virgen y turística, el 17,1% de los casos se concentran en el barrio Pozón y en la localidad Industrial y de la Bahía el 11,5% son residentes del barrio San Pedro Martin. Ver tabla 3.

Tabla 3. Distribución casos de Intento de suicidio según localidades en Cartagena, Hasta periodo epidemiológico número 4 de 2021.

Localidad	Barrio	Casos	%
HISTORICA Y DEL CARIBE NORTE	Boquilla	5	6,5
	Zaragocilla	4	5,2
	Torices	4	5,2
	Nuevo Bosque	2	2,6
	Calamares	2	2,6
	Otros	60	77,9
	Total	77	100,0
LA VIRGEN Y TURISTICA	Pozón	6	17,1
	Olaya Herrera	5	14,3
	Líbano	4	11,4
	Boston	2	5,7
	Otros	18	51,4
	Total	35	100,0
INDUSTRIAL Y DE LA BAHIA	San Pedro Martin	3	11,5
	Total	26	100,0

Fuente: Sivigila Cartagena – 2021

En cumplimiento con la Directiva Presidencial 04 de 2012 que trata sobre la Eficiencia Administrativa y Lineamientos de la Política de Cero Papel en la Administración pública, la recepción de documentos internos se hará a través del SIGOB; no requiere ser recibido en físico. La impresión de documentos deberá hacerse solo cuando sea indispensable.



Evidenciamos que el mayor número de casos fueron notificados por la Clínica La Misericordia con un 30,2%, Asociación niño de papel 10,1% luego le sigue Clínica Mega Urgencia Blas de Lezo con 6,5%, después le sigue la Clínica General del Caribe 5,0% y la Clínica San Fernando con 4,3% ambas con el mismo número de caso ver la tabla 4

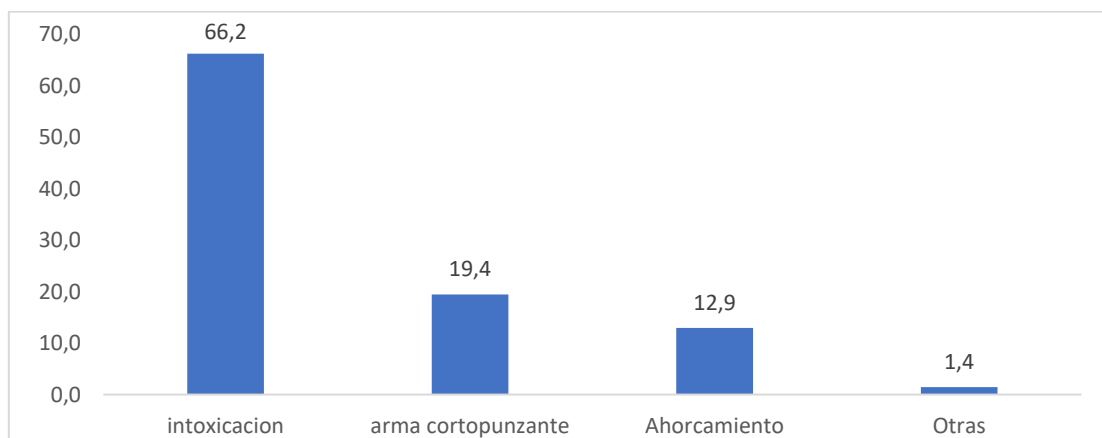
Tabla 4. Distribución casos de Intento de Suicidio Según UPGD que notifica en Cartagena, hasta periodo epidemiológico número 4 del 2021.

UPGD	Casos	%
Clinica La Misericordia	42	30,2
Asociacion Niños De Papel	14	10,1
Clinica Mega Urgencia Blas De Lezo	9	6,5
Clinica General Del Caribe	7	5,0
Clinica San Fernando	6	4,3
Otros	61	43,9
Total	139	100,0

Fuente: Sivigila Cartagena – 2021

El mecanismo más usado para el intento de suicidio fue la intoxicación con el 66,2%, seguido de las lesiones con elementos arma cortopunzantes con el 19,4% seguido por ahorcamiento con el 12,9% de los casos notificados al Sivigila, se utilizó simultáneamente más de un método para el intento de suicidio. Ver gráfico 2.

Gráfico 2. Distribución casos de Intento de Suicidio Según mecanismo que notifica en Cartagena, hasta periodo epidemiológica número 4 2021.



Fuente: Sivigila Cartagena – 2021

En cumplimiento con la Directiva Presidencial 04 de 2012 que trata sobre la Eficiencia Administrativa y Lineamientos de la Política de Cero Papel en la Administración pública, la recepción de documentos internos se hará a través del SIGOB; no requiere ser recibido en físico. La impresión de documentos deberá hacerse solo cuando sea indispensable.



En el 35,3% de los casos de intento de suicidio notificados al Sivigila, se reportaron problemas familiares, problemas de parejas, otros factores comúnmente identificados fueron ideación suicida, (los pacientes pueden tener más de un factor relacionado). Ver tabla 5

Tabla 5. Distribución de los Factores relacionados a Intento de Suicidio – hasta periodo epidemiológico número 4 del Año 2021.

Factores	Casos	%
Problemas Familiares	49	35,3
Problemas De Parejas	47	33,8
Ideación Suicida	40	28,8
Otros	3	2,2
Total	139	100,0

Fuente: Sivigila Cartagena – 2021

En el 51,8% de los casos de intento de suicidio notificados al Sivigila, el tipo de sustancia más usada son los medicamentos seguidos de los plaguicidas con un 7.9%. Ver tabla 6.

Tabla 6. Distribución casos de intento de suicidio Según tipo de intoxicación que notifica en Cartagena, hasta periodo epidemiológico número 4 de 2021.

Intoxicación tipo de Sustancia	Casos	%
Medicamentos	72	51,8
Plaguicidas	11	7,9
Otras Sustancias Químicas	8	5,8
Sustancias Psicoactivas	1	0,7
Solventes	0	0,0
Metanol	0	0,0
Metales Pesados	0	0,0
Sin Datos	47	33,8
Total	139	100,0

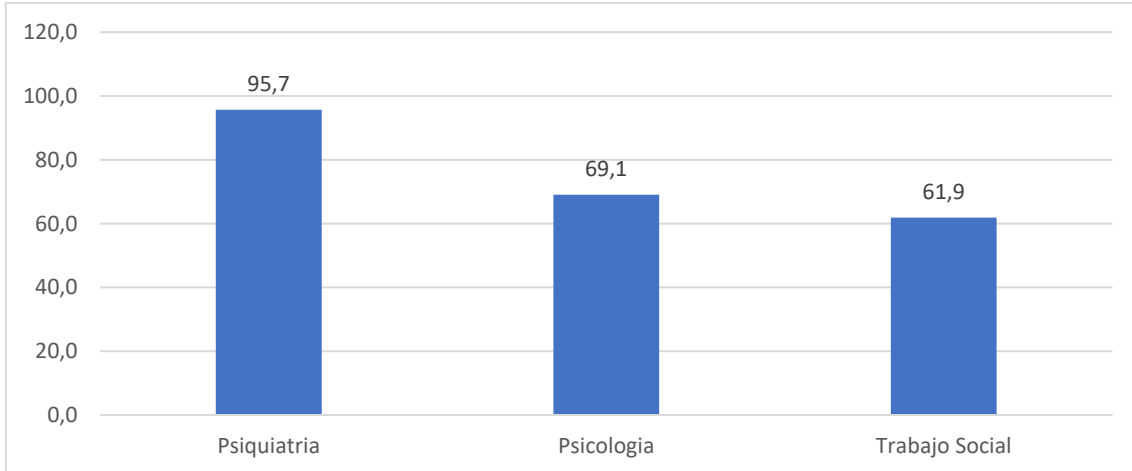
fuentes: Sivigila Cartagena – 2021

En cumplimiento con la Directiva Presidencial 04 de 2012 que trata sobre la Eficiencia Administrativa y Lineamientos de la Política de Cero Papel en la Administración pública, la recepción de documentos internos se hará a través del SIGOB; no requiere ser recibido en físico. La impresión de documentos deberá hacerse solo cuando sea indispensable.



De los 139 casos de intento de suicidio notificados el 95,7% son remitidos a Psiquiatría seguido del 69,1% a Psicología y el 61,9% a Trabajo Social. Ver gráfico 3.

Gráfico 3. Distribución porcentual de los servicios de salud mental a los cuales tuvieron acceso por remisión los casos de intento de suicidio notificados a periodo epidemiológico número 4 de 2021.



Fuente: Sivigila Cartagena – 2021

INDICADORES

NOMBRE	FORMULA	INTERPRETACION
Tasa de incidencia de intento de suicidio	Se define como el número de casos nuevos confirmados en una población durante un período de tiempo determinado Numerador: número de casos nuevos confirmados notificados en el período. Denominador: Proyecciones de población DANE x100000	En el período 4 se notificaron 139 casos nuevos del evento por cada 100.000 habitantes. Y por cada 100.000 habitantes hay 13,3 en incidencia de los casos
Proporción de los servicios de salud mental a donde fueron remitidos	N° de casos a donde fueron remitido a servicios de salud mental / el total de casos *100	De los 139 casos de intento de suicidio notificados el 95,7% son remitidos a Psiquiatría seguido del 69,1% a Psicología y el 61,9% a Trabajo Social

En cumplimiento con la Directiva Presidencial 04 de 2012 que trata sobre la Eficiencia Administrativa y Lineamientos de la Política de Cero Papel en la Administración pública, la recepción de documentos internos se hará a través del SIGOB; no requiere ser recibido en físico. La impresión de documentos deberá hacerse solo cuando sea indispensable.