



Gana
Cartagena y
Ganamos todos

**BOLETIN EPIDEMIOLOGICO PERÍODO XII DE VIGILANCIA INTEGRAL DE MUERTES
EN MENORES DE 5 AÑOS POR IRA, EDA, Y/O ASOCIADA A DESNUTRICION, EN EL
DISTRITO DE CARTAGENA AÑO 2021**

JOHANA BUENO
Directora DADIS

ANA MARGARITA SANCHEZ VERGARA
Director Operativo de Salud Pública

EVA MASIEL PEREZ TORRES
Líder programa de vigilancia en Salud Pública

ELABORADO POR:
ADRIANA GONZALEZ OROZCO
Profesional Universitario

PROGRAMA DE VIGILANCIA EN SALUD PÚBLICA
DEPARTAMENTO ADMINISTRATIVO DISTRITAL DE SALUD – DADIS
CARTAGENA DE INDIAS D. T. y C
2021





Gana
Cartagena y
Ganamos todos

Contenido

INTRODUCCIÓN.....	3
COMPORTAMIENTO DE LA MORTALIDAD EN MENORES DE 5 AÑOS POR EVENTOS PRIORIZADOS EN EL DISTRITO DE CARTAGENA, PERIODO EPIDEMIOLÓGICO XII AÑOS 2019,2020 Y 2021	4
COMPORTAMIENTO DE LA VIGILANCIA DE LA MORBILIDAD POR IRA EN EL DISTRITO DE CARTAGENA,PERIODO EPIDEMIOLÓGICO XII 2020- 2021	6





Gana
Cartagena y
Ganamos todos

INTRODUCCIÓN

La vigilancia de un evento que amenace la salud de una determinada población es fundamental para monitorizar su ocurrencia e implementar las medidas de prevención y control de manera oportuna y que permita predecir la aparición de brotes epidémicos. Las enfermedades de transmisión respiratoria emergentes representan un riesgo sustancial para la humanidad debido a su elevado potencial de diseminación; por esta razón a partir de 537 de acuerdo a recomendaciones de la Organización Mundial de la Salud (OMS), la Organización Panamericana de la Salud (OPS) y cumpliendo con lo establecido en el Reglamento Sanitario Internacional (3705) y el decreto 837 de 506 del Ministerio de Salud en Colombia la infección respiratoria aguda (IRA) se vigila bajo diferentes estrategias de vigilancia.

Comportamiento del evento en Colombia

En Colombia el comportamiento de IRA se vigila a través de las siguientes estrategias de vigilancia:

- Vigilancia de la morbilidad por IRA.
- Vigilancia centinela de Enfermedad Similar a Influenza e Infección Respiratoria Aguda Grave (ESI-IRAG).
- Vigilancia intensificada de IRAG inusitado
- Vigilancia infección respiratoria aguda por nuevo coronavirus SARS Cov 2 (COVID 2019)

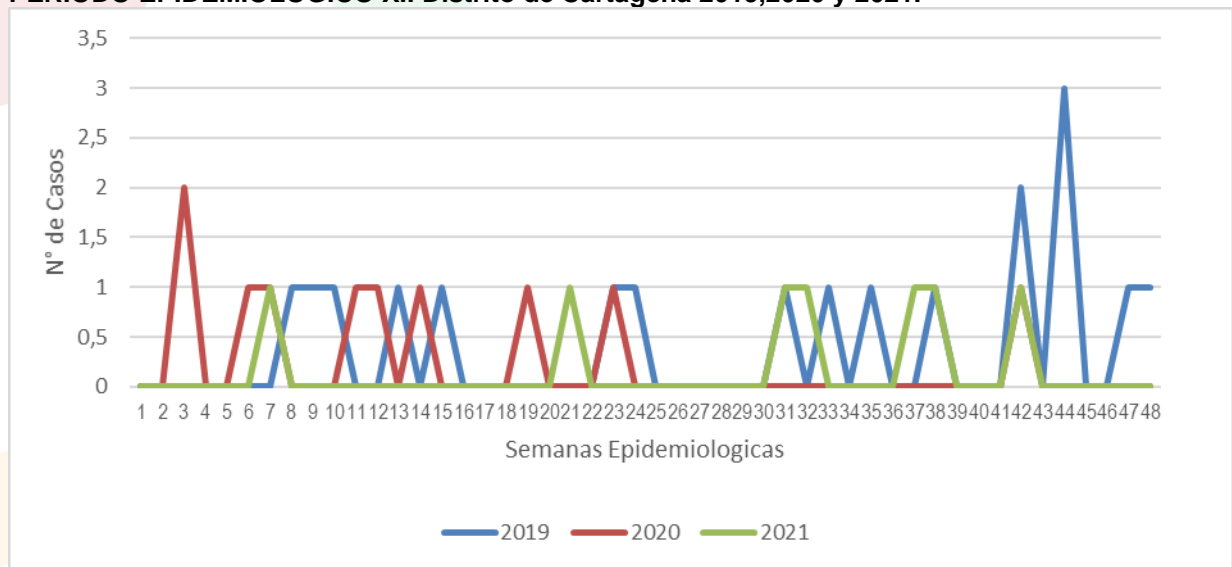




COMPORTAMIENTO DE LA MORTALIDAD EN MENORES DE 5 AÑOS POR EVENTOS PRIORIZADOS EN EL DISTRITO DE CARTAGENA, PERIODO EPIDEMIOLÓGICO XII AÑOS 2019-2020- 2021.

Teniendo en cuenta la notificación del evento al SIVIGILA, en la Ciudad de Cartagena a PERÍODO XII, las UPGD del distrito notificaron 7 caso, al compararlo al mismo PERIODO EPIDEMIOLÓGICO XII con los años 2019,2020, podemos observar para este año los casos han disminuido en un (30%), lo cual muestra un comportamiento inclinado hacia el descenso. (Figura 1)

Figura 1. Comportamiento de la mortalidad por IRA EDA y/o DNT en menores de 5 años PERIODO EPIDEMIOLÓGICO XII Distrito de Cartagena 2019,2020 y 2021.



Fuente Sivigila Cartagena 2018-2020

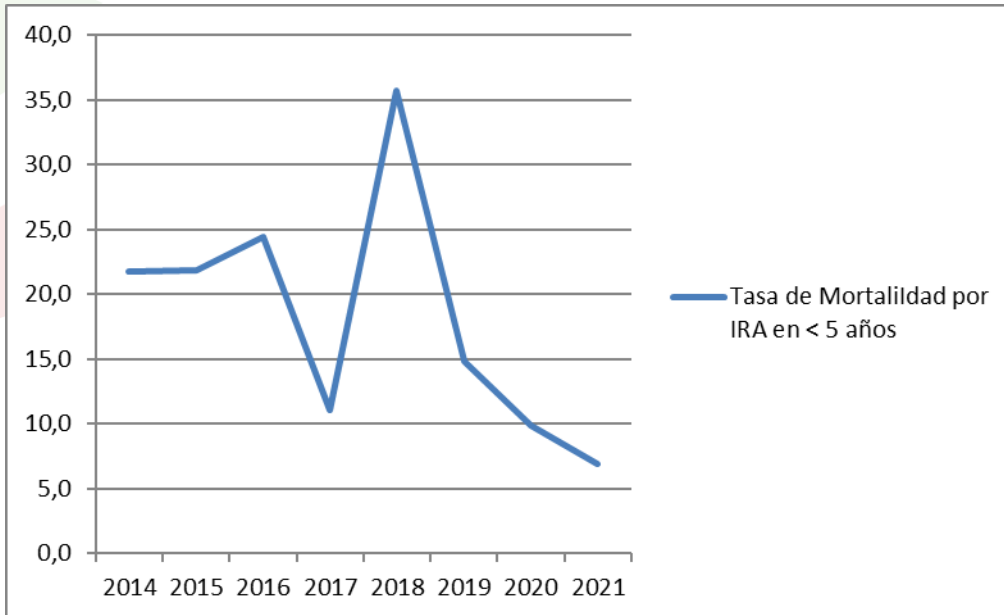
Mortalidad por infección respiratoria aguda en menor de 5 años

Hasta PERÍODO XII las UPGD del distrito de Cartagena han notificado 6 caso de mortalidad por IRA en menores de 5 años.

Con relación a las tasas de mortalidad por IRA en menores de 5 años, en el distrito de Cartagena la tendencia va en descenso en comparación al mismo PERÍODO XII del año anterior, el pico más alto hasta el momento fue en el año 2018 con una tasa de incidencia de 35,7 muertes por 100.000 menores de 5 años, para el año en curso se aprecia una tasa de 6,9 muertes por 100.000 menores de 5 años. (Figura 2). la tasa de población utilizada para este cálculo fue tomada de los registros DANE del distrito de Cartagena.



Figura 2. Comportamiento de tasas de incidencia de Mortalidad por IRA 2014, 2015, 2016, 2017, 2018, 2019, 2020 y 2021 a PERÍODO XII.



Fuente:
Sivigila/ Dane
2014-2015-
2016- 2017-
2018-2019-
2020-2021

MORTALIDAD POR Y ASOCIADA A DESNUTRICIÓN

Hasta PERÍODO XII se presentó un caso de mortalidad en menor de 5 años por y asociada a Desnutrición en semana 21 notificado por Gestión salud San Fernando afiliado a Mutual ser residía en Cerros de Albornoz.

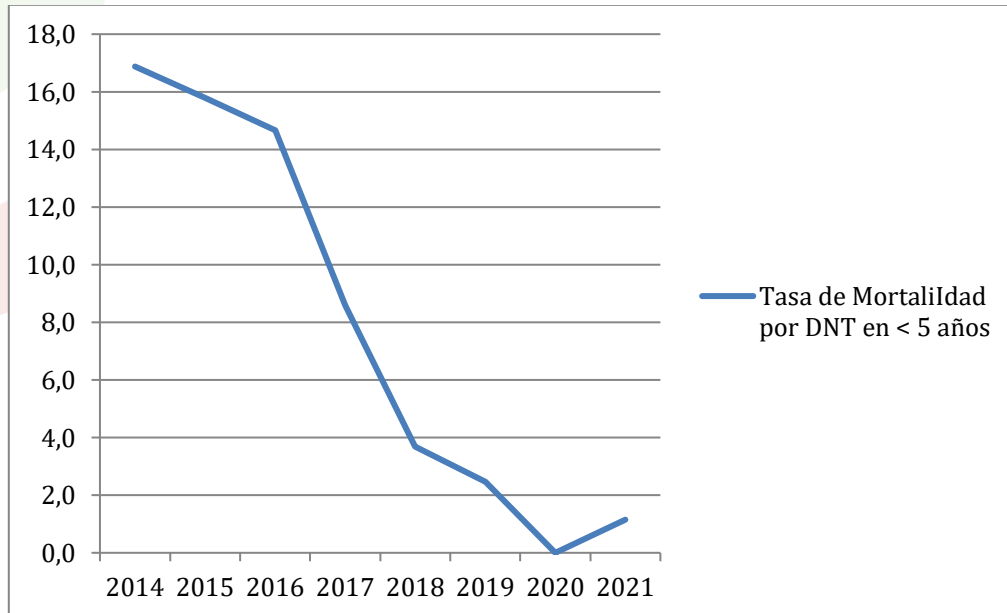
Con relación a las tasas de mortalidad por Desnutrición en menores de 5 años, en el distrito de Cartagena la tendencia va en descenso en comparación a la misma semana epidemiológica número 44 del año anterior, el pico más alto hasta el momento fue en el año 2018 con una tasa de incidencia de 3,7 muertes por 100.000 menores de 5 años, para el año en curso se aprecia una tasa de 1,1 muertes por 100.000 menores de 5 años. (Figura 3). Es importante aclarar en los años 2014 -2017 el evento se notificaba integral es decir no se contaba con la variable clasificación de caso donde se especificaba la causa de muerte (IRA, EDA y/o DNT) partir del año 2017 se incluyó esta variable en las bases; la tasa de población utilizada para este cálculo fue tomada de los registros DANE del distrito de Cartagena.





Gana
Cartagena y
Ganamos todos

Figura 3. Comportamiento de tasas de incidencia de Mortalidad por DESNUTRICIÓN 2014, 2015, 2016, 2017, 2018, 2019, 2020 y 2021 a PERÍODO XII.



Fuente: Sivigila/ Dane 2014-2015-2016- 2017-2018-2019-2020-2021

MORTALIDAD POR ENFERMEDAD DIARREICA AGUDA EN MENOR DE 5 AÑOS

A PERÍODO XII no han notificado casos de mortalidad en menor de 5 años por causa probable a enfermedad diarreica aguda.

PROPORCIÓN DE UNIDAD DE ANÁLISIS DE MUERTES POR IRA, EDA O DESNUTRICIÓN.

Del total de muertes notificadas por IRA, EDA O DESNUTRICIÓN, se realizó el 100% de unidad de análisis.

CORRESPONDENCIA ENTRE SIVIGILA Y EL MÓDULO DE DEFUNCIONES DEL RUAF

Hasta el período X hay una correspondencia entre la notificación por SIVIGILA y el módulo de defunciones del RUAF del 40%

INVESTIGACION EPIDEMIOLÓGICA DE CAMPO REALIZADA

Hasta el período X se realizó la totalidad de las investigaciones epidemiológicas de campo de acuerdo con el número de muertes por IRA, EDA y DNT notificados 100%.





COMPORTAMIENTO DE LA VIGILANCIA DE LA MORBILIDAD POR IRA EN EL DISTRITO DE CARTAGENA, HASTA PERIODO EPIDEMIOLOGICO XII 2020 – 2021

A PERÍODO XII Del total de casos hospitalizados por IRAG en sala general del total de hospitalizaciones por todas las causas en las UPGD disminuyo en el 2021 con un 2,8% en comparación al año 2020 que fue del 9,5%.

Para el grupo de edades de 1 año aumentó el 32,5 % en comparación al año 2020 a PERIODO XII fue de 29,5%. (Ver tabla 1)

Tabla 1. Proporción de hospitalizaciones por IRAG en sala general del total de hospitalizaciones por todas las causas por grupos de edad PERÍODO XII, 2020- 2021

HOSPITALIZACION	< 1 año	1 año	2 a 4 años	5 a 19 años	20 a 39 años	40 a 59 años	> 60 años	Total
Hospitalización por IRA 2020	498	486	525	512	1122	1950	3726	8819
Hospitalización por IRA 2021	335	635	799	882	312	588	986	4537
Hospitalización por todas las causas 2020	3089	1646	1947	8980	26557	21135	29291	92645
Hospitalización por todas las causas 2021	1856	1952	2575	6866	18034	11350	13384	160639
% Hospitalizados por IRA 2020	5,6	5,5	6,0	10,0	12,7	22,1	11,2	9,5
% Hospitalizados por IRA 2021	7,4	14,0	17,6	19,4	6,9	13,0	82,1	2,8
Proporción IRA en hospitalización general / Total por todas las causas 2020	16,1	29,5	27,0	5,7	4,2	9,2	12,7	9,5
Proporción IRA en hospitalización general / Total por todas las causas 2021	18,0	32,5	31,0	12,8	1,7	5,2	7,4	2,8

Fuente: Sivigila Cartagena, 2018-2021

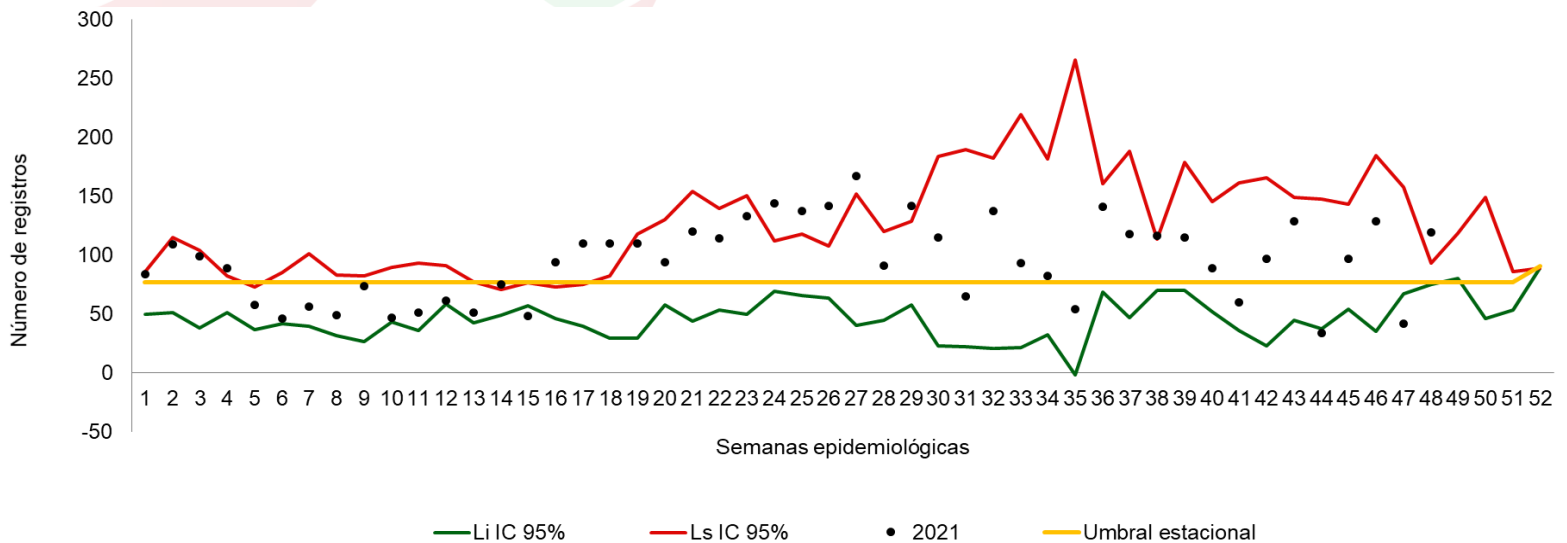




Gana
Cartagena y
Ganamos todos

En el canal endémico el comportamiento de las infecciones respiratoria aguda en el servicio de hospitalización ha sido muy fluctuante hemos estado por encima de lo esperado en zona de alerta y brote entre semanas 24 hasta la 27 a partir de sem 28 hasta la 39 seguíamos en alerta, en semana 40 estuvimos en zona de seguridad, en semanas 42 y 43 volvimos a zona de alerta sin embargo en sem 44 las infecciones respiratorias en servicio de hospitalización estuvieron por debajo de lo esperado, en semana 48 estamos en brote. (Grafica 4).

Grafica 4. Canal Endémico Hospitalizaciones por IRA en sala General año 2021



Fuente: Sivigila Cartagena, 2018-2020.



Gana
Cartagena y
Ganamos todos

A PERÍODO XII Del total de casos hospitalizados en UCI por IRA y todas las causas en las UPGD aumentó en el 2021 con un 38% en comparación al año 2020 que fue del 17,8%.

Para el grupo de edad de 1 año aumentó el 46,5 % en comparación al año 2020 a periodo XII fue del 35,8. (Ver tabla2).

Tabla 2. Proporción de hospitalizaciones por IRAG en UCI del total de hospitalizaciones por todas las causas por grupos de edad PERÍODO XII, 2020-2021

Unidad de Cuidados Intensivos	< 1 año	1 año	2 a 4 años	5 a 19 años	20 a 39 años	40 a 59 años	> 60 años	Total
IRA UCI 2020	233	87	98	121	193	530	1256	2518
IRA UCI 2021	111	128	159	151	191	596	1050	2386
UCI por todas las causas 2020	1420	243	331	809	1938	3035	6378	14154
UCI por todas las causas 2021	686	275	350	809	1732	2838	5712	6274
% IRA UCI 2020	9,3	3,5	3,9	4,8	7,7	21,0	49,9	17,8
% IRA UCI 2021	4,4	5,1	6,3	6,0	7,6	23,7	41,7	38,0
Proporción IRA en hospitalización en UCI / Total por todas las causas 2020	16,4	35,8	29,6	15,0	10,0	17,5	19,7	17,8
Proporción IRA en hospitalización en UCI / Total por todas las causas 2021	16,2	46,5	45,4	18,7	11,0	21,0	18,4	38,0

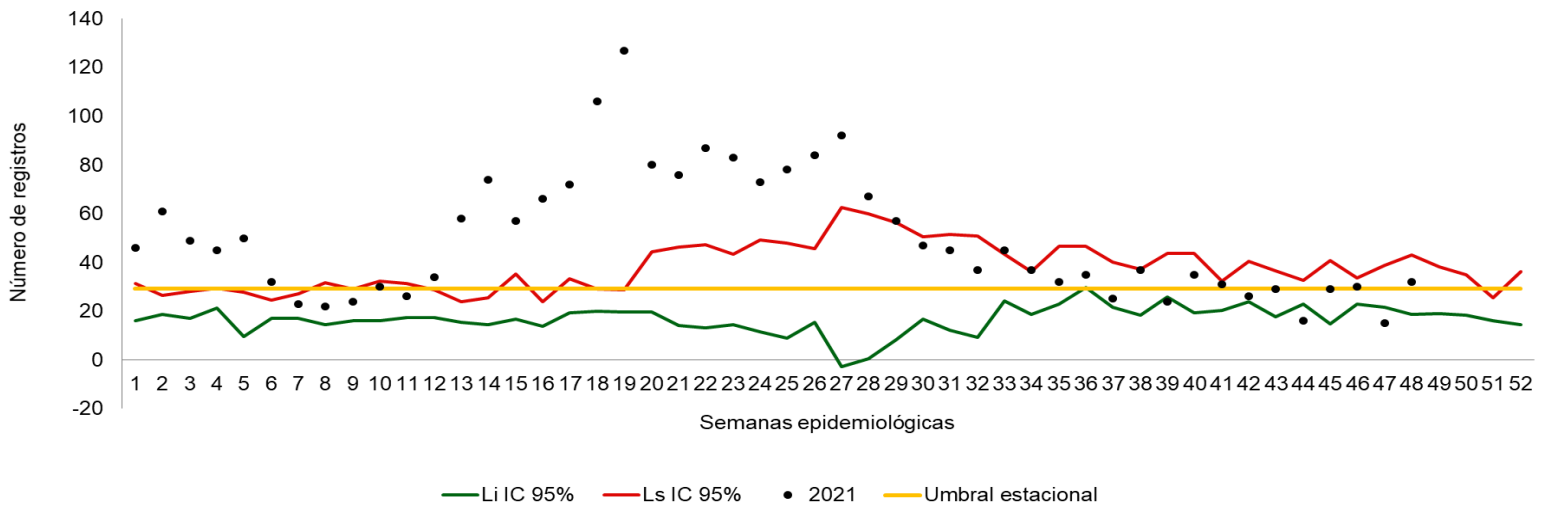
Fuente: Sivigila Cartagena, 2018-2021





En el canal endémico, el comportamiento de las infecciones respiratoria aguda en el servicio de UCI en lo transcurrido del año hemos estado en brote en la Ciudad de Cartagena a partir de semana 28 hasta la 39 hemos estado en alerta, sin embargo, a partir de la semana 39 hasta la 48 hemos estado en zona de seguridad para este evento. (Grafica 5).

Grafica 5. Canal Endémico Hospitalizaciones por IRA en UCI año 2021



Fuente: Sivigila Cartagena, 2018-2020.

A PERÍODO XII Del total de casos atendidos en consulta externa y urgencias por IRA y todas las causas en las UPGD aumentó en el 2021 con un 8,5% en comparación al año 2020 que fue del 7,9%.

Para el grupo de edades entre 2 a 4 años aumentó el 22,7% en comparación al año 2020 a periodo IX fue de 20,7%. (Ver tabla 3).

Tabla 3. Proporción de consultas externas y urgencias por IRA del total de consultas externas y urgencias en la UPGD por grupos de edad PERÍODO XII 2020-2021

CONSULTA EXTERNA	< 1 año	1 año	2 a 4 años	5 a 19 años	20 a 39 años	40 a 59 años	> 60 años	Total
IRA por Consulta Externa y Urgencia 2020	11048	12045	18884	21470	33967	22425	17400	137239
IRA por Consulta Externa y Urgencia 2021	9489	12577	27480	41215	61006	46473	30434	228674
Consultas Externas y Urgencias por todas las causas 2020	54770	59098	91259	210002	529435	431179	368524	1744267
Consultas Externas y Urgencias por todas las causas 2021	71539	60293	121147	349437	881298	670588	543389	2697691
%Consultas Externas y Urgencias por todas las causas 2020	8,1	8,8	13,8	15,6	24,8	16,3	12,7	7,9





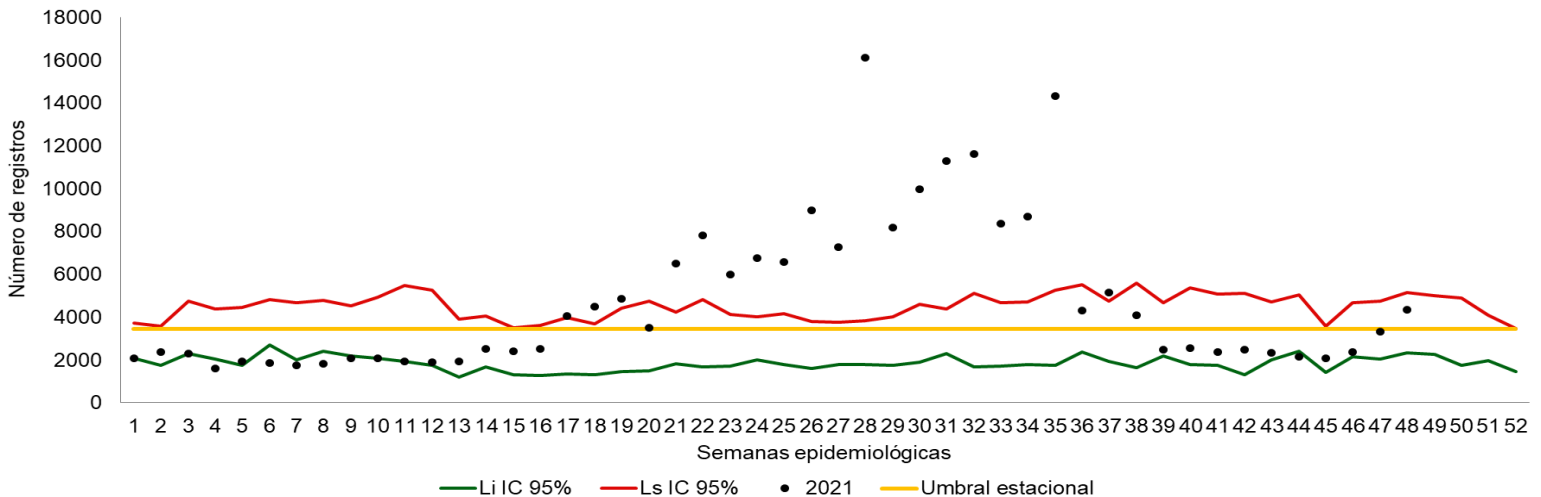
Gana
Cartagena y
Ganamos todos

%Consultas Externas y Urgencias por todas las causas 2021	6,9	9,2	20,0	30,0	44,5	33,9	22,2	8,5
Proporción IRA en consulta externa y urgencias / Total por todas las causas 2020	20,2	20,4	20,7	10,2	6,4	5,2	4,7	7,9
Proporción IRA en consulta externa y urgencias / Total por todas las causas 2021	13,3	20,9	22,7	11,8	6,9	6,9	5,6	8,5

Fuente: Sivigila Cartagena, 2018-2021

En el canal endémico, el comportamiento de las infecciones respiratoria aguda en el servicio de consultas externas y Urgencias, se mantuvo en brote hasta la semana 35 a partir de la semana 36 hasta la 38 estuvimos en zona de alerta, a partir de la semana 39 las consultas por IRA han disminuido hemos estado por debajo de lo esperado hasta semana 46, en semana 47 estábamos en zona de seguridad, sin embargo en semana 48 volvimos a tener aumento de consultas externa y urgencias por IRA. (Grafica 6).

Grafica 6. Canal Endémico consultas externas y Urgencias por IRA año 2021



Fuente: Sivigila Cartagena, 2018-2021





Se puede observar que del total de las hospitalizaciones notificadas en sala general por IRAG en las UPGD del distrito, El Hospital infantil napoleón franco pareja atendió el mayor número de casos con un 42,2% (n=1916) seguido de Centro médico Crecer con 8,4% (n=382) respectivamente. (Ver Tabla 4).

Tabla 4. Proporción de hospitalizaciones por IRAG en sala general según UPGD que notifica en Cartagena, hasta PERIODO EPIDEMIOLÓGICO XII 2021

UPGD	Casos	%
HOSPITAL INFANTIL NAPOLEON FRANCO PAREJA	1916	42,2
CENTRO MEDICO CRECER	382	8,4
ESTRIOS SAS	359	7,9
CLINICA GENERAL DEL CARIBE SA	352	7,8
SOCIEDAD CLINICA SAN JOSE DE TORICES	255	5,6
NUEVO HOSPITAL BOCAGRANDE	210	4,6
OTROS	1063	23,4
TOTAL	4537	100,0

Fuente Sivigila Cartagena 2018-2021

Se puede observar que del total de las hospitalizaciones notificadas en UCI por IRAG en las UPGD del distrito, Fundación Unidad de Cuidados Intensivos Doña atendió el mayor número de casos con un 17,1% (n=409), seguido de Gestión salud (sede San Fernando), con 16,4% (n=392) respectivamente. (Ver Tabla 5).

Tabla 5. Proporción de hospitalizaciones por IRAG en UCI según UPGD que notifica en Cartagena, hasta PERIODO EPIDEMIOLÓGICO XII 2021.

UPGD	Casos	%
FUNDACION UNIDAD DE CUIDADOS INTENSIVOS DOÑA PILAR	409	17,1
GESTION SALUD SAS-SAN FERNADO	392	16,4
SOCIEDAD CLINICA SAN JOSE DE TORICES	241	10,1
NUEVO HOSPITAL BOCAGRANDE	206	8,6
CENTRO MEDICO CRECER	190	8,0
ESTRIOS SAS	178	7,5
OTROS	770	32,3
TOTAL	2386	100,0

Fuente Sivigila Cartagena 2018-2021





Gana
Cartagena y
Ganamos todos

Se puede observar que, del total de las consultas externas y urgencias por IRA notificadas en las UPGD del distrito, IPS Salud del Caribe SA, atendió el mayor número de casos con un 11,4% (n=3460) seguido de Asistencia Médica Inmediata con un 6,7% (n=2034) respectivamente. (Ver Tabla) 6.

Tabla 6. Proporción de consultas externas y urgencias por IRA según UPGD que notifica en Cartagena, hasta PERIODO EPIDEMIOLÓGICO XII 2021.

UPGD	Casos	%
IPS SALUD DEL CARIBE SA	3460	11,4
ASISTENCIA MEDICA INMEDIATA - SERVICIO DE AMBULANC	2034	6,7
SALUD TOTAL EPS-S SA	1513	5,0
EPS SANITAS CENTRO MEDICO PIE DE LA POPA	1436	4,7
HOSPITAL POZON	1221	4,0
CENTRO DE SALUD CON CAMA LA ESPERANZA	1138	3,7
OTROS	19632	64,5
TOTAL	30434	100,0

Fuente Sivigila 2018-2021

