

**COMPORTAMIENTO DE ENFERMEDADES TRANSMITIDAS POR ALIMENTOS (ETA)
DE 2015**

Durante el año 2015 en el Distrito de Cartagena se han Notificado un total de **19** casos de ETA, de los cuales un 84.2% (n=16) de los casos corresponden a 4 brotes presentados en el Distrito de Cartagena.

Los brotes de Enfermedades Transmitidas por Alimentos fueron presentados en los siguientes lugares, relacionados en la **Tabla No. 1**.

Lugar de Ocurrencia	Semana de Ocurrencia	No. Personas Afectadas	Alimento Implicado	Definición de Casos
RESTAURANTE LA DULCERIA	1	2	Sanduche (Queso, Salami, Lechuga)	Intoxicación Alimentaria
COCTELERIA LA TORRE DEL RELOJ	8	5	Coctel (Camaron,Pulpo,Calamar)	Intoxicación Alimentaria
VENTA AMBULANTE PLAYA BLANCA -ISLA BARU	8	4	Arroz de pollo Coctel de camarón Jaibas	Intoxicación Alimentaria
HOGAR INFANTIL FAMILIAR LOS ANGELITOS	8	5	Arepita de harina Huevos revueltos Bienestarina con leche	Infección

Fuente: SIVIGILA 2015.



Teniendo en cuenta el comportamiento del evento ETA según el rango de edad durante el año 2015, se evidencia que el grupo etéreo más afectado fue el de 0 a 4 años con un 16% (n=3), seguido de los grupo de 5 a 9 ,15 a 19, 25 a 29, 45 a 49 años con un 10.5% (n=2) de casos. **Ver tabla 2.**

Tabla 2. Comportamiento del Evento ETA según edad – Año 2015

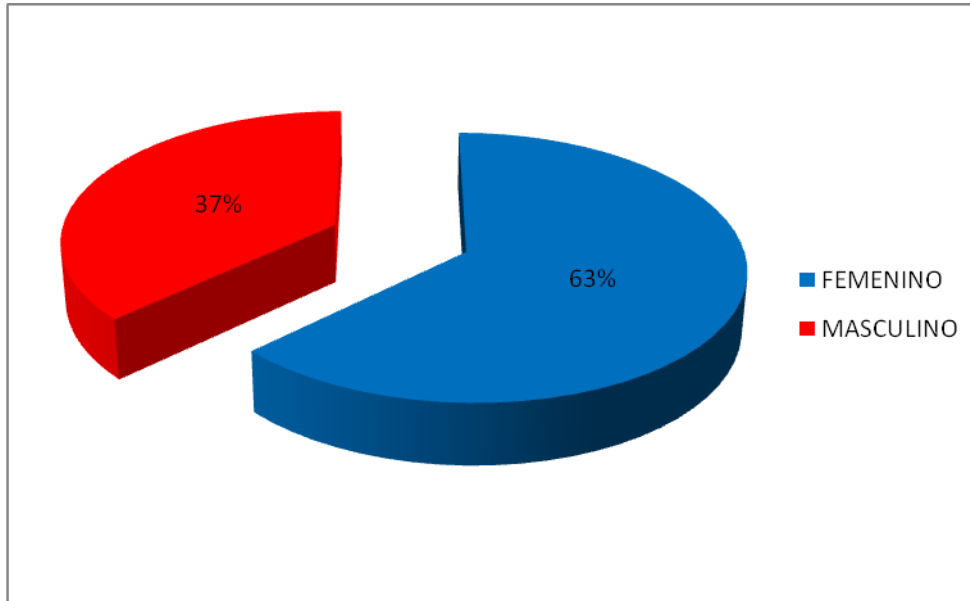
No.	Grupo de Edad	Frecuencia Absoluta	Frecuencia Relativa
1	0 – 4 años	3	16.3%
2	5 – 9 años	2	10.5%
3	10 – 14 años	1	5.2%
4	15 – 19 años	2	10.5%
5	20 – 24 años	1	5.2%
6	25 – 29 años	2	10.5%
7	30 – 34 años	1	5.2%
8	35 – 39 años	0	0%
9	40 – 44 años	1	5.2%
10	45 – 49 años	2	10.5%
11	50 – 54 años	1	5.2%
12	55 – 59 años	1	5.2%
13	60 – 64 años	2	10.5%
14	>65 años	0	0%
	TOTAL	19	100%

Fuente: SIVIGILA 2015.

Teniendo en cuenta el comportamiento según género, en los casos de ETAS el sexo más afectado fue el Femenino con un 63% (n=12); mientras que el género Masculino fue de un 37% (n=7) de casos. **Ver grafica 2.**



Grafica 2. Comportamiento de las ETAS según género - Año 2015

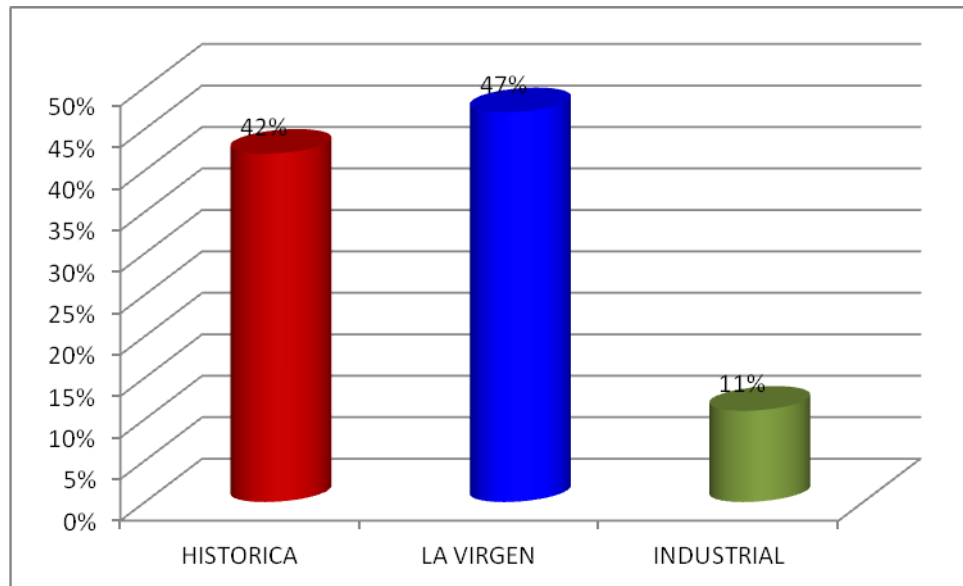


Fuente: SIVIGILA 2015.

Al revisar el comportamiento de casos de ETA según localidad de residencia, se observa que la Localidad De la Virge y Turística fue en donde se registró el mayor número de casos con un 47% (n=9); seguida de la Localidad Histórica y del Caribe Norte con un 42%(n=2) y por último la Localidad Industrial del la Bahía con un 11% (n=2). **Ver Grafica 3.**



Grafica 3. Comportamiento de ETA según Localidad - Año 2015



Fuente: SIVIGILA 2015.

Revisando el comportamiento epidemiológico del evento hasta la semana ocho durante el año 2015, se evidencian un pico notable durante la semana uno y dos seguida de la semana ocho que corresponden a los brotes presentados en el distrito. **Ver grafica 4.**



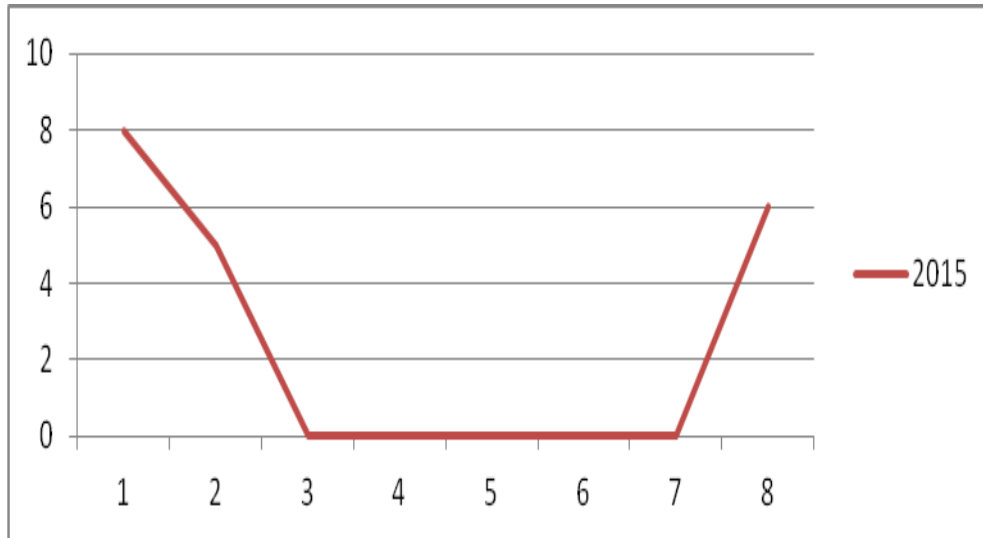
Alcaldía Mayor de Cartagena de Indias

Distrito Turístico y Cultural

Dirección:
Centro Diagonal 30 No 30-78
Plaza de la Aduana
Cartagena Bolívar

Teléfonos:
6501092 - 6501095
Línea gratuita:
018000965500

Gráfica 4. Comportamiento de ETAS - Año 2015



Elaboró: Fabiola Navarro Bohórquez
Profesional Universitario
Vigilancia Salud Pública-DADIS



Alcaldía Mayor de Cartagena de Indias

Distrito Turístico y Cultural

Dirección:
Centro Diagonal 30 No 30-78
Plaza de la Aduana
Cartagena Bolívar

Teléfonos:
6501092 - 6501095
Línea gratuita:
018000965500