



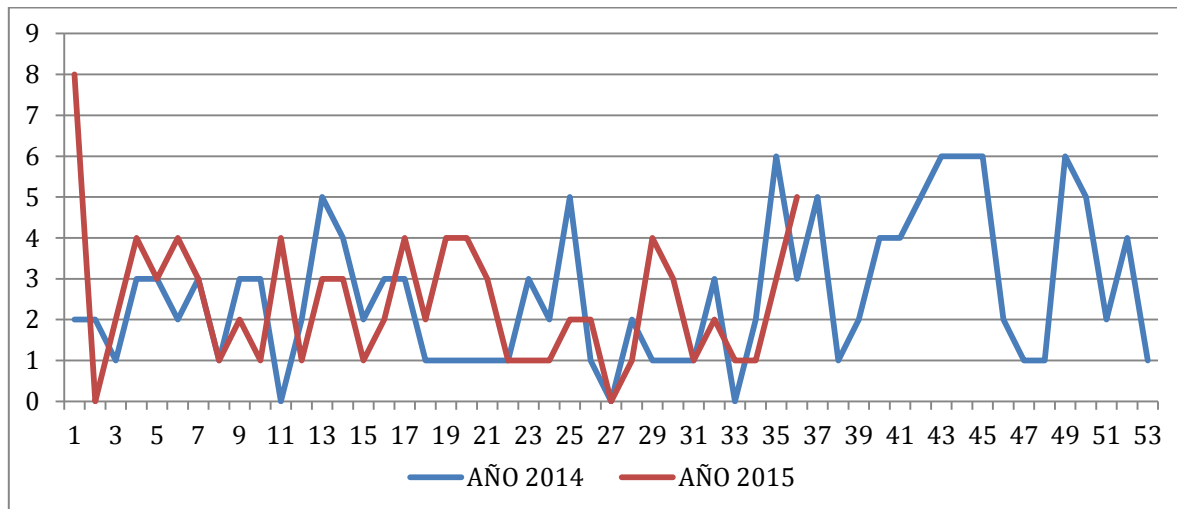
COMPORTAMIENTO DE DEFECTOS CONGÉNITOS SEMANA 36 AÑO 2015, SIVIGILA CARTAGENA

El propósito de la vigilancia de este evento es describir el comportamiento de los defectos congénitos, para orientar la toma oportuna de decisiones en salud pública.

A semana 36 del año 2015, se han notificado 87 casos de defectos congénitos al sistema de vigilancia epidemiológica, con una tasa de incidencia de 539 casos por 100.000 menores de un año.

En comparación con los casos reportados al mismo periodo del año 2014, los cuales fueron 77, se presenta un aumento del 13% de los casos. La semana en que se reportó mayor proporción de casos en el año 2015 fue la semana 1 con 6 casos (ver gráfico 1).

GRAFICO 1: distribución de los defectos congénitos año 2014 y semana 36 del año 2015, de acuerdo a las semanas de notificación



Fuente: SIVIGILA 2014-2015



Alcaldía Mayor de Cartagena de Indias

Distrito Turístico y Cultural

Dirección:
Centro Diagonal 30 No 30-78
Plaza de la Aduana
Cartagena Bolívar

Teléfonos:
6501092 - 6501095
Línea gratuita:
018000965500

Info@cartagena.gov.co
www.cartagena.gov.co



La UPGD que realizó el mayor número de reportes de defectos congénitos fue la clínica Maternidad Rafael Calvo que notificó 27 casos correspondiente al 31% de la notificación, seguido de la clínica general del caribe con el 15% de los casos (ver tabla 1).

TABLA 1: defectos congénitos a semana 36 año 2015, de acuerdo a UPGD que notifica

UPGD	AÑO 2015	Frecuencia relativa
ESE CLINICA DE MATERNIDAD RAFAEL CALVO CASTAÑO	27	31%
CLINICA GENERAL DEL CARIBE SA	13	15%
FUNDACION UCI DOÑA PILAR	11	13%
CLINICA CARTAGENA DEL MAR	9	10%
UCI DEL CARIBE SA SANTA CRUZ DE BOCAGRANDE	12	14%
Clínica BLAS DE LEZO	4	5%
CLINICA SAN JOSE DE TORICES	3	3%
CLINICA MADRE BERNARDA	3	3%
HOSPITAL INFANTIL NAPOLEON FRANCO PAREJA	2	2%
EN BLANCO	2	2%
CLÍNICA CRECER	1	1%
Total general	87	100%

Fuente: SIVIGILA 2015

Los casos de defectos congénitos notificados a semana 36 del año 2015 se presentaron entre la edad de 1 a 29 días en el 70% (n=61) de los casos y de 1 a 11 meses en el 30% (n=26) de los casos (ver tabla 2).



Alcaldía Mayor de Cartagena de Indias

Distrito Turístico y Cultural

Dirección:
Centro Diagonal 30 No 30-78
Plaza de la Aduana
Cartagena Bolívar

Teléfonos:
6501092 - 6501095
Línea gratuita:
018000965500

Info@cartagena.gov.co
www.cartagena.gov.co

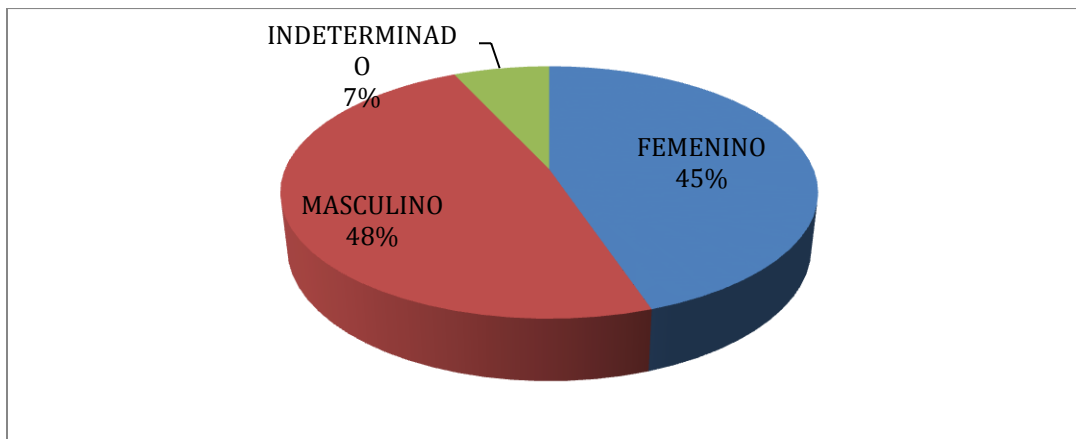
TABLA 2: defectos congénitos a semana 36 año 2015, de acuerdo al grupo de edad

EDAD	Frecuencia absoluta	Frecuencia relativa
DE 1 A 29 DÍAS	61	70,1%
DE 1 A 11 MESES	26	29,9%
Total general	87	100,0%

Fuente: SIVIGILA 2015

El sexo más frecuente en los pacientes con defectos congénitos notificados fue el masculino en el 48% (n=42) de los casos, mientras que en el sexo femenino presento una menor frecuencia de 45% (n=39), el sexo indeterminado se presentó en el 9% de los casos (ver gráfico 2).

GRAFICO 2: defectos congénitos a semana 36 año 2015, de acuerdo al sexo del paciente



Fuente: SIVIGILA 2015

La localidad con mayor proporción de casos de defectos congénitos notificadas en el SIVIGILA fue la localidad de la virgen y turística seguida de la localidad industrial y de la bahía (Loc. 3) con el 36% (n=31) y 34% (n=30) de los casos respectivamente,



siendo Olaya y Pozón los barrios con mayor frecuencia de casos. La localidad histórica y del caribe norte se presentó con el 30% de la notificación (ver tabla 3).

TABLA 3: defectos congénitos a semana 36 año 2015, de acuerdo a la localidad y barrio de residencia

BARRIO- LOCALIDAD	Frecuencia absoluta	Frecuencia relativa
<i>LOCALIDAD HISTORICA Y DEL CARIBE NORTE (LOC 1)</i>	<u>26</u>	<u>30%</u>
NUEVO BOSQUE	2	<u>2%</u>
REPUBLICA DE CHILE	2	<u>2%</u>
ZARAGOCILLA	2	<u>2%</u>
DANIEL LEMAITRE	2	<u>2%</u>
OTROS BARRIOS	18	<u>21%</u>
<i>LOCALIDAD DE LA VIRGEN Y TURISTICA (LOC 2)</i>	<u>31</u>	<u>36%</u>
OLAYA	8	<u>9%</u>
POZON	8	<u>9%</u>
LA BOQUILLA	2	<u>2%</u>
BAYUNCA	2	<u>2%</u>
OTROS BARRIOS	11	<u>13%</u>
<i>LOCALIDAD INDUSTRIAL Y DE LA BAHIA (LOC 3)</i>	<u>30</u>	<u>34%</u>
NELSON MANDELA	4	<u>5%</u>
SAN FERNANDO	4	<u>5%</u>
TERNERA	2	<u>2%</u>
VEINTE DE JULIO	2	<u>2%</u>
OTROS BARRIOS	18	<u>21%</u>
Total general	87	<u>100%</u>

Fuente: SIVIGILA 2015

El régimen más frecuente en salud de los casos de defectos congénitos fue el subsidiado con el 56% (n=49) más de la mitad de los casos, siendo Coosalud la aseguradora con la mayor proporción de casos; el régimen contributivo se presentó



con el 34% (n=30) de los casos, siendo la EPS salud Total la de mayor frecuencia. Los casos no asegurados fueron el 2% (n=2) de los notificados, y del régimen especial 7% (ver tabla 4).

TABLA 4: defectos congénitos a semana 36 año 2015, de acuerdo al régimen en salud

REGIMEN EN SALUD	Frecuencia absoluta	Frecuencia relativa
<u>SUBSIDIADO</u>	49	56%
COOSALUD	26	30%
COMFAMILIAR	8	9%
COMPARTA	4	5%
MUTUAL SER	3	3%
OTRAS ASEGURADORAS	8	9%
<u>CONTRIBUTIVO</u>	30	34%
SALUD TOTAL	11	13%
COOMEVA	7	8%
SALUDCOOP	4	5%
NUEVA EPS	3	3%
OTRAS ASEGURADORAS	5	6%
<u>NO ASEGURADO</u>	2	2%
<u>ESPECIAL</u>	6	7%
Total general	87	100%

Fuente: SIVIGILA 2015

El defecto congénito más frecuente reportado a semana 36 fue la polidactilia con el 10%, seguido de el defecto del tabique ventricular y el síndrome de Down con el 9% y 8% de los casos respectivamente.

El 31% (n=27) de los casos reportados tuvieron como condición final fallecido, la cual estuvo asociada a múltiples malformaciones en el 37% de los casos (ver tabla 5).



Tabla 5: defectos congénitos a semana 36 año 2015, de acuerdo al tipo de defectos presentado

N°	TIPO DE DEFECTO	VIVO	FALLECIDO	Frecuencia absoluta	Frecuencia relativa
1	POLIDACTILIA	9	0	9	10%
2	DEFECTO DEL TABIQUE VENTRICULAR	5	3	8	9%
3	SINDROME DE DOWN	4	3	7	8%
4	FISURA LABIO PALATINA	5	0	5	6%
5	DEFORMIDADES CONGENITAS DE LOS PIES	4	1	5	6%
6	SEXO INDETERMINADO	2	2	4	5%
7	HIDROCEFALIA	2	2	4	5%
8	HERNIA DIAFRAGMATICA CONGENITA	1	2	3	3%
9	CARDIOPATIA CONGÉNITA	2	1	3	3%
10	QUISTE PULMONAR CONGENITO	1	1	2	2%
11	GASTROQUISIS	0	2	2	2%
12	COMUNICACIÓN INTERAURICULAR	2	0	2	2%
13	DEFECTO DEL TABIQUE AURICULOVENTRICULAR	2	0	2	2%
14	MICROTIA	2	0	2	2%
15	PENTALOGIA DE CANTRELL	1	1	2	2%
16	TETRALOGIA DE FALLOT	0	2	2	2%
17	SINDROME DE POTTER	0	1	1	1%
18	HIDROPESIA FETAL	0	1	1	1%
19	MACROCEFALIA	0	1	1	1%
20	ANENCEFALIA	0	1	1	1%
21	AGENESIA RENAL	0	1	1	1%
22	TRISOMIA 18	0	1	1	1%
23	SINDROME DE DANDY WALKER	0	1	1	1%
	OTROS DEFECTOS	27	0	27	31%
	TOTAL	60	27	87	100%

Fuente: SIVIGILA 2014

Elaboró: LIZ KARINE MORALES AGUAS
Profesional Universitario VSP- DADIS.



Alcaldía Mayor de Cartagena de Indias

Distrito Turístico y Cultural

Dirección:
Centro Diagonal 30 No 30-78
Plaza de la Aduana
Cartagena Bolívar

Teléfonos:
6501092 - 6501095
Línea gratuita:
018000965500

Info@cartagena.gov.co
www.cartagena.gov.co