



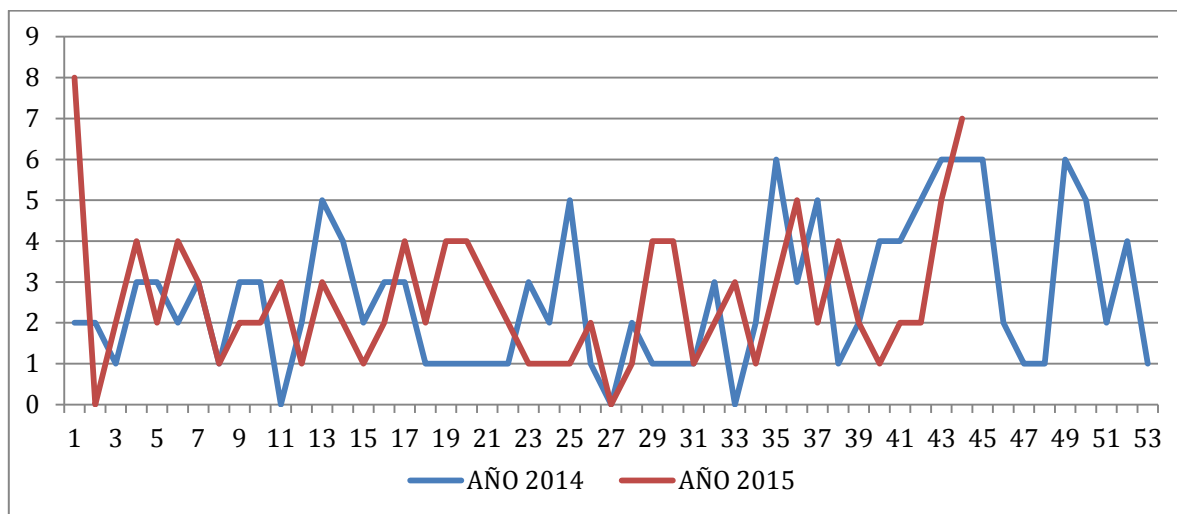
## COMPORTAMIENTO DE DEFECTOS CONGÉNITOS SEMANA 44 AÑO 2015, SIVIGILA CARTAGENA

El propósito de la vigilancia de este evento es describir el comportamiento de los defectos congénitos, para orientar la toma oportuna de decisiones en salud pública.

A semana 44 del año 2015, se han notificado 113 casos de defectos congénitos al sistema de vigilancia epidemiológica, con una tasa de incidencia de 70 casos por 10.000 menores de un año.

En comparación con los casos reportados al mismo periodo del año 2014, los cuales fueron 110, se presenta un aumento del 2,7% de los casos. La semana en que se reportó mayor proporción de casos en el año 2015 fue la semana 1 con 8 casos, seguido por la semana 44 con 7 casos (ver gráfico 1).

### GRAFICO 1: distribución de los defectos congénitos año 2014 y semana 44 del año 2015, de acuerdo a las semanas de notificación



Fuente: SIVIGILA 2014-2015



Alcaldía Mayor de Cartagena de Indias

Distrito Turístico y Cultural

Dirección:  
Centro Diagonal 30 No 30-78  
Plaza de la Aduana  
Cartagena Bolívar

Teléfonos:  
6501092 - 6501095  
Línea gratuita:  
018000965500

Info@cartagena.gov.co  
www.cartagena.gov.co

La UPGD que realizó el mayor número de reportes de defectos congénitos fue la clínica Maternidad Rafael Calvo que notificó 35 casos correspondiente al 31% de la notificación, seguido de la UCI del Caribe con el 19% de los casos (ver tabla 1).

**TABLA 1: defectos congénitos a semana 44 año 2015, de acuerdo a UPGD que notifica**

UPGD	AÑO 2015	Frecuencia relativa
ESE CLINICA DE MATERNIDAD RAFAEL CALVO CASTAÑO	35	31%
UCI DEL CARIBE SA SANTA CRUZ DE BOCAGRANDE	22	19%
CLINICA GENERAL DEL CARIBE SA	17	15%
CLINICA CARTAGENA DEL MAR	12	11%
FUNDACION UCI DOÑA PILAR	9	8%
Clínica BLAS DE LEZO	4	4%
CLINICA SAN JOSE DE TORICES	3	3%
CLINICA MADRE BERNARDA	3	3%
EN BLANCO	3	3%
HOSPITAL INFANTIL NAPOLEON FRANCO PAREJA	2	2%
INTENSIVISTAS MATERNIDAD RAFAEL CALVO	2	2%
CLÍNICA CRECER	1	1%
<b>Total general</b>	<b>113</b>	<b>100%</b>

Fuente: SIVIGILA 2015

Los casos de defectos congénitos notificados a semana 44 del año 2015 se presentaron entre la edad de 1 a 29 días en el 77% (n=87) de los casos y de 1 a 11 meses en el 23% (n=26) de los casos (ver tabla 2).



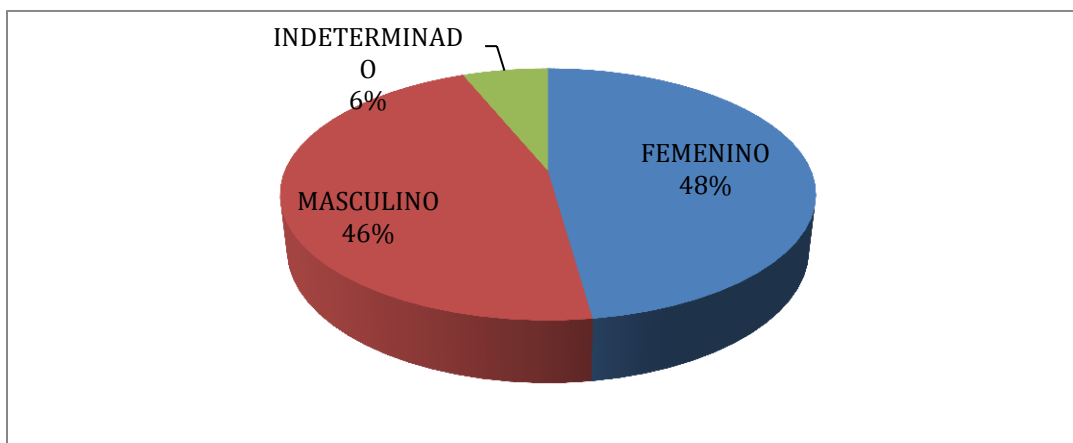
**TABLA 2: defectos congénitos a semana 44 año 2015, de acuerdo al grupo de edad**

EDAD	Frecuencia absoluta	Frecuencia relativa
DE 0 A 29 DÍAS	87	77,0%
DE 1 A 11 MESES	26	23,0%
<b>Total general</b>	<b>113</b>	<b>100,0%</b>

Fuente: SIVIGILA 2015

El sexo femenino se presentó con la mayor proporción el 48% (n=54) de los casos y el sexo masculino se presentó con el 46% (n=52) de casos, el sexo indeterminado se presentó en el 6% de los casos (ver gráfico 2).

**GRAFICO 2: defectos congénitos a semana 44 año 2015, de acuerdo al sexo del paciente**



Fuente: SIVIGILA 2015

La localidad con mayor proporción de casos de defectos congénitos notificadas en el SIVIGILA fue la localidad industrial y de la bahía (Loc. 3) seguida de la localidad de la virgen y turística con el 39% (n=44) y 35% (n=39) de los casos respectivamente,



siendo Olaya y Pozón los barrios con mayor frecuencia de casos. La localidad histórica y del caribe norte se presentó con el 27% de la notificación (ver tabla 3).

**TABLA 3: defectos congénitos a semana 44 año 2015, de acuerdo a la localidad y barrio de residencia**

BARRIO- LOCALIDAD	Frecuencia absoluta	Frecuencia relativa
<b><i>LOCALIDAD HISTORICA Y DEL CARIBE NORTE (LOC 1)</i></b>	<b><u>30</u></b>	<b><u>27%</u></b>
NUEVO BOSQUE	3	<u>3%</u>
REPUBLICA DE CHILE	3	<u>3%</u>
PARAGUAY	2	<u>2%</u>
DANIEL LEMAITRE	2	<u>2%</u>
OTROS BARRIOS	20	<u>18%</u>
<b><i>LOCALIDAD DE LA VIRGEN Y TURISTICA (LOC 2)</i></b>	<b><u>39</u></b>	<b><u>35%</u></b>
OLAYA	9	<u>8%</u>
POZON	8	<u>7%</u>
LA BOQUILLA	3	<u>3%</u>
COLOMBIATON	3	<u>3%</u>
OTROS BARRIOS	16	<u>14%</u>
<b><i>LOCALIDAD INDUSTRIAL Y DE LA BAHIA (LOC 3)</i></b>	<b><u>44</u></b>	<b><u>39%</u></b>
SAN FERNANDO	8	<u>7%</u>
NELSON MANDELA	4	<u>4%</u>
SAN JOSE DE LOS CAMPANOS	3	<u>3%</u>
VEINTE DE JULIO	2	<u>2%</u>
OTROS BARRIOS	27	<u>24%</u>
<b>Total general</b>	<b>113</b>	<b><u>100%</u></b>

Fuente: SIVIGILA 2015

El régimen más frecuente en salud de los casos de defectos congénitos fue el subsidiado con el 58% (n=66) más de la mitad de los casos, siendo Coosalud la aseguradora con la mayor proporción de casos; el régimen contributivo se presentó



con el 33% (n=37) de los casos, siendo la EPS salud Total la de mayor frecuencia. Los casos no asegurados fueron el 4% (n=4) de los notificados, y del régimen especial 5% (ver tabla 4).

**TABLA 4: defectos congénitos a semana 44 año 2015, de acuerdo al régimen en salud**

REGIMEN EN SALUD	Frecuencia absoluta	Frecuencia relativa
<b><u>SUBSIDIADO</u></b>	<b>66</b>	<b>58%</b>
COOSALUD	35	31%
COMFAMILIAR	9	8%
MUTUAL SER	8	7%
COMPARTA	4	4%
OTRAS ASEGURADORAS	10	9%
<b><u>CONTRIBUTIVO</u></b>	<b>37</b>	<b>33%</b>
SALUD TOTAL	17	15%
COOMEVA	9	8%
SALUDCOOP	3	3%
NUEVA EPS	3	3%
OTRAS ASEGURADORAS	5	4%
<b><u>ESPECIAL</u></b>	<b>6</b>	<b>5%</b>
<b><u>NO ASEGURADO</u></b>	<b>4</b>	<b>4%</b>
<b>Total general</b>	<b>113</b>	<b>100%</b>

Fuente: SIVIGILA 2015

El defecto congénito más frecuente reportado a semana 44 fue la cardiopatía congénita seguida de la polidactilia y el síndrome de Down con el 13%, 10% y 7% de los casos respectivamente.

El 26% (n=30) de los casos reportados tuvieron como condición final fallecido, la cual estuvo asociada a múltiples malformaciones en el 50% de los casos (ver tabla 5).



**Tabla 5: defectos congénitos a semana 44 año 2015, de acuerdo al tipo de defectos presentado**

N°	TIPO DE DEFECTO	VIVO	FALLECIDO	Frecuencia absoluta	Frecuencia relativa
1	CARDIOPATIA CONGÉNITA	12	3	15	13%
2	POLIDACTILIA	11	0	11	10%
3	SINDROME DE DOWN	5	3	8	7%
4	HIDROCEFALIA	3	3	6	5%
5	HERNIA DIAFRAGMATICA CONGENITA	4	2	6	5%
6	FISURA LABIO PALATINA	5	0	5	4%
7	DEFORMIDADES CONGENITAS DE LOS PIES	4	1	5	4%
8	SEXO INDETERMINADO	2	2	4	4%
9	GASTROQUISIS	1	2	3	3%
10	QUISTE PULMONAR CONGENITO	1	1	2	2%
11	MICROTIA	2	0	2	2%
12	PENTALOGIA DE CANTRELL	1	1	2	2%
13	TETRALOGIA DE FALLOT	0	2	2	2%
14	SINDROME DE POTTER	0	1	1	1%
15	HIDROPESIA FETAL	0	1	1	1%
	OTROS DEFECTOS	32	8	40	35%
	TOTAL	83	30	113	100%

Fuente: SIVIGILA 2014

**Elaboró: LIZ KARINE MORALES AGUAS**  
**Profesional Universitario VSP- DADIS.**

