

**COMPORTAMIENTO DE ENFERMEDADES TRANSMITIDAS POR ALIMENTOS (ETA)  
PERIODO EPIDEMIOLOGICO VI, CARTAGENA D, T y C AÑO 2015**

Durante el año 2015 a periodo epidemiológico VI, SE 24 en el Distrito de Cartagena se han Notificado un total de **62** casos de ETA, Se han presentado 11 brotes.

Los brotes de Enfermedades Transmitidas por Alimentos fueron presentados en los siguientes lugares, relacionados en la **Tabla No. 1**.

Lugar de Ocurrencia	Semana de Ocurrencia	No. Personas Afectadas	Alimento Implicado	Definición de Casos
Restaurante La Dulcería	1	2	Sanduche (Queso, Lechuga) Salami	Intoxicación Alimentaria
Cocteleria La Torre Del Reloj	8	5	Camarón	Intoxicación Alimentaria
Playa Blanca Isla Barú Venta ambulante	8	4	Jaibas	Intoxicación Alimentaria
Hogar Infantil Familiar Los Angelitos	8	6	Arepita de harina Huevos revueltos Bienestarina con leche	Infección Alimentaria
Comedor De Infantes Puesto Militar Mamonal BIM 12	13	19	Carne molida, arroz, queso rallado, suero, jugos, agua de panela.	Intoxicación Alimentaria
CDI-Pontezuela	17	22	Queso costeño no pasteurizado	Intoxicación Alimentaria
Repostería Elizabeth Díaz Granados	19	7	Postre Tres Leches	Intoxicación Alimentaria
Repostería Elizabeth Díaz Granados	19	8	Postre Tres Leches	Intoxicación Alimentaria
Repostería Elizabeth Díaz Granados	19	12	Postre Tres leches	Intoxicación Alimentaria
Restaurante Taiwan Liang	21	3	Arroz chino oriental (camarón ,pollo ,jamo ,cerdo)	Intoxicación Alimentaria
Restaurante La Casa de Socorro	23	2	Cazuela de Mariscos	Intoxicación Alimentaria

Fuente: SIVIGILA 2015.



Alcaldía Mayor de Cartagena de  
Indias  
Distrito Turístico y  
Cultural

Dirección:  
Centro Diagonal 30 No 30-  
78 Plaza de la Aduana  
Cartagena Bolívar

Teléfonos:  
6501092 - 6501095  
Línea gratuita:  
018000965500

Teniendo en cuenta el comportamiento del evento ETA según el rango de edad durante el año 2015, se evidencia que el grupo etáreo más afectado fue el de 15 a 19 años con un 30.6% (n=19), seguido de los grupo de 20 a 24 con un 12.9%(n=8) seguido del grupo de 30 a 34 con un 9.6%(n=6) de casos , le siguen los grupos de 5 a 9 40 a 44 con un 7.6%(n=5) de casos, y así respectivamente . **Ver tabla 2.**

**Tabla 2. Comportamiento del Evento ETA según edad – Año 2015**

No.	Grupo de Edad	Número de casos	Frecuencia Relativa
1	1- 4 años	3	4.8%
2	5 - 9 años	5	7.6%
3	10 - 14 años	1	1.6%
4	15 - 19 años	19	30.6%
5	20 - 24 años	8	12.9%
6	25 - 29 años	4	6.4%
7	30 - 34 años	6	9.6%
8	35 - 39 años	2	3.2%
9	40 - 44 años	5	8.0%
10	45 - 49 años	2	3.2%
11	50 - 54 años	2	3.2%
12	55 - 59 años	1	1.6%
13	60 - 64 años	1	1.6%
14	>65 años	3	4.8%
	<b>TOTAL</b>	<b>62</b>	<b>100%</b>

**Fuente: SIVIGILA 2015.**

Teniendo en cuenta el comportamiento según género, en los casos de ETAS el sexo más afectado fue el Masculino con un 69 % (n=43); mientras que el género femenino fue de un 31% (n=19) de casos. **Ver grafica 2.**



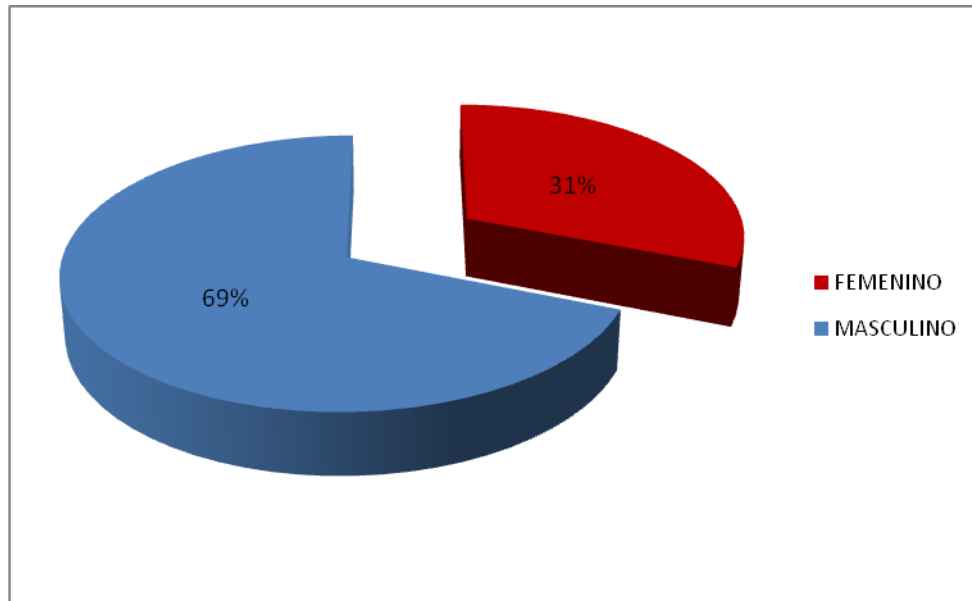
Alcaldía Mayor de Cartagena de  
Indias

Distrito Turístico y  
Cultural

Dirección:  
Centro Diagonal 30 No 30-  
78 Plaza de la Aduana  
Cartagena Bolívar

Teléfonos:  
6501092 - 6501095  
Línea gratuita:  
018000965500

**Grafica 2. Comportamiento de las ETAS según género – Año 2015**



Fuente: SIVIGILA 2015.

Al revisar el comportamiento de casos de ETA según localidad de residencia, se observa que la Localidad Histórica y del Caribe Norte fue en donde se registró el mayor número de casos con un 42% (n=26), seguida de la localidad industrial y de la bahía con un 39% (n=24); y por último la Localidad De La Virgen y Turística con un 19%(n=12) de casos. **Ver Grafica No 3.**



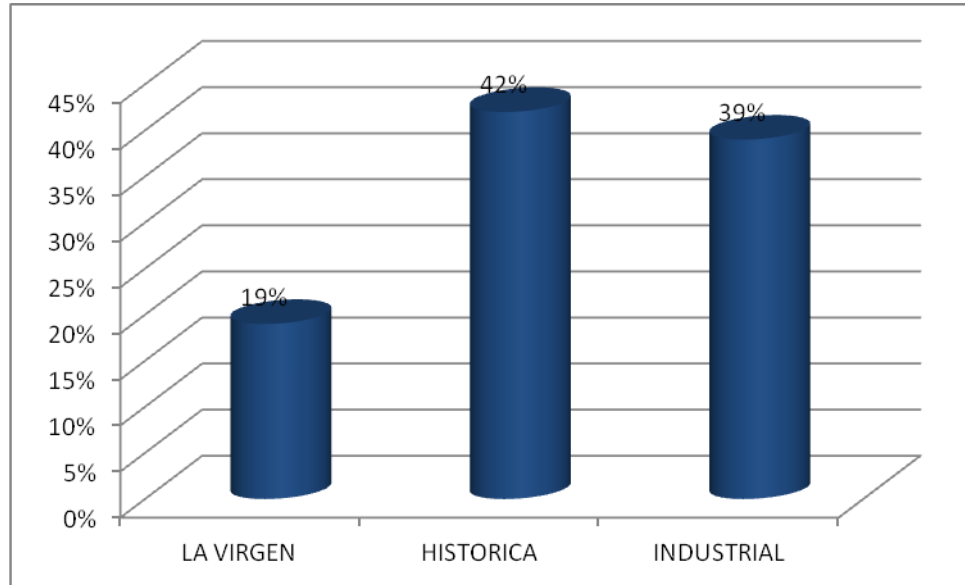
Alcaldía Mayor de Cartagena de  
Indias

Distrito Turístico y  
Cultural

Dirección:  
Centro Diagonal 30 No 30-  
78 Plaza de la Aduana  
Cartagena Bolívar

Teléfonos:  
6501092 - 6501095  
Línea gratuita:  
018000965500

**Grafica 3. Comportamiento de ETA según Localidad - Año 2015**



Fuente: SIVIGILA 2015.

Revisando el comportamiento epidemiológico del evento hasta el VI periodo Epidemiológico durante el año 2015, se evidencian un pico notable durante la semana uno , ocho , trece , diez y siete, diez y nueve ,veinte y uno ,veinte y tres. Que corresponden a los brotes presentados en el distrito. **Ver grafica 4.**



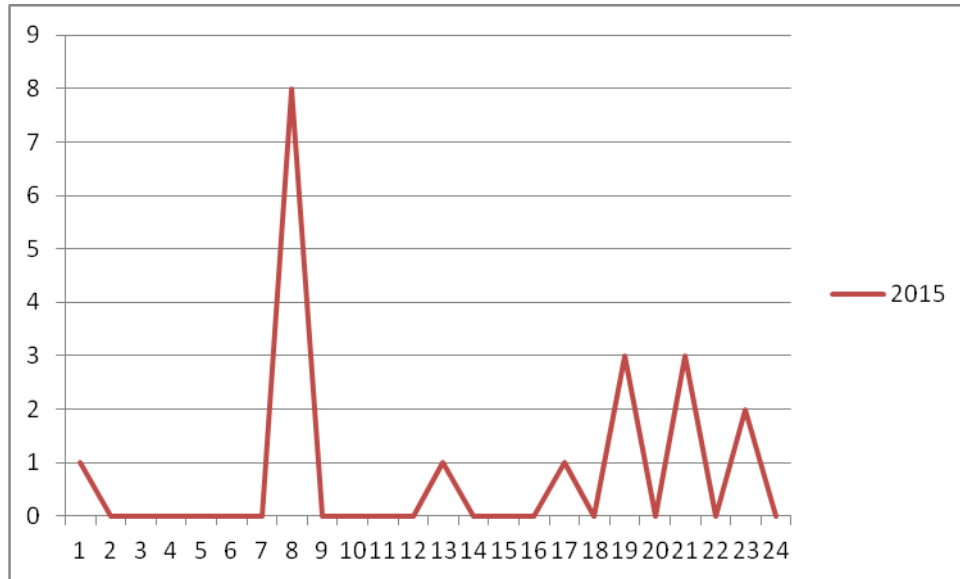
Alcaldía Mayor de Cartagena de  
Indias

Distrito Turístico y  
Cultural

Dirección:  
Centro Diagonal 30 No 30-  
78 Plaza de la Aduana  
Cartagena Bolívar

Teléfonos:  
6501092 - 6501095  
Línea gratuita:  
018000965500

**Gráfica 4. Comportamiento de ETAS - Año 2015**



Fuente: SIVIGILA 2015

**Elaboró: Fabiola Navarro Bohórquez**  
**P.U- Vigilancia Salud Publica-DADIS**



*Alcaldía Mayor de Cartagena de Indias*

*Distrito Turístico y Cultural*

*Dirección:  
Centro Diagonal 30 No 30-  
78 Plaza de la Aduana  
Cartagena Bolívar*

*Teléfonos:  
6501092 - 6501095  
Línea gratuita:  
018000965500*