



**COMPORTAMIENTO DE ENFERMEDADES TRANSMITIDAS POR ALIMENTOS (ETA)  
PERIODO EPIDEMIOLOGICO VII, CARTAGENA D, T y C AÑO 2015**

Durante el año 2015 a periodo epidemiológico VIII, SE 32 en el Distrito de Cartagena se han Notificado un total de 131 casos de ETA, Se han presentado 16 brotes.

Los brotes de Enfermedades Transmitidas por Alimentos fueron presentados en los siguientes lugares, relacionados en la **Tabla No. 1**.

<b>Lugar de Ocurrencia</b>	<b>Semana de Ocurrencia</b>	<b>No. Personas Afectadas</b>	<b>Alimento Implicado</b>	<b>Clasificación</b>	
<b>1-Restaurante Dulcería</b>	La	1	2	Sanduche (Queso, Salami Lechuga)	Probable brote ETA
<b>2-Cocteleria La Torre Del Reloj</b>		8	5	Camarón	Probable brote ETA
<b>3-Playa Blanca Isla Barú Venta ambulante</b>		8	4	Jaibas	Probable brote ETA
<b>4-Hogar Infantil Familiar Los Angelitos</b>		8	6	Arepita de harina Huevos revueltos Bienestarina con leche	Probable brote ETA
<b>5-Comedor De Infantes Puesto Militar Mamonal BIM 12</b>		13	19	Carne molida, arroz, queso rallado, jugos, agua de panela.	Probable brote ETA
<b>6-CDI-Pontezuela</b>		17	22	Queso costeño no pasteurizado	Probable brote ETA
<b>7-Repostería Díaz Granados</b>	Elizabeth	19	7	Postre Leches	Tres Probable brote ETA



Alcaldía Mayor de Cartagena de  
Indias

Distrito Turístico y  
Cultural

Dirección:  
Centro Diagonal 30 No 30-  
78 Plaza de la Aduana  
Cartagena Bolívar

Teléfonos:  
6501092 - 6501095  
Línea gratuita:  
018000965500

<b>8-Repostería Díaz Granados</b>	<b>Elizabeth</b>	19	8	Postre Leches	Tres	Probable brote ETA
<b>9-Repostería Díaz Granados</b>	<b>Elizabeth</b>	19	12	Postre Tres leches		Probable brote ETA
<b>10-Restaurante Liang</b>	<b>Taiwan</b>	21	3	Arroz oriental (camarón ,pollo ,jamon ,cerdo)	chino	Probable brote ETA
<b>11-Restaurante de Socorro</b>	<b>La Casa</b>	23	2	Cazuela Mariscos	De	Probable brote ETA
<b>12-Tienda el Prado</b>		25	7	Queso Costeño No Pasteurizado	No	Probable brote ETA
<b>13-Hogar familiar Vásquez</b>	<b>Cano</b>	27	5	Queso Criollo Artesanal		Probable brote ETA
<b>14-Tienda la Laguna</b>		28	2	Queso Costeño No Pasteurizado	No	Probable brote ETA
<b>15-Institucion Educativa Santa Ana</b>	<b>Educativa</b>	28	8	Queso Costeño No Pasteurizado	No	Probable brote ETA
<b>16-Tienda las esquinas</b>	<b>las cuatro</b>	32	2	Queso Costeño No Pasteurizado	No	Probable brote ETA

Fuente: SIVIGILA 2015.

Teniendo en cuenta el comportamiento del evento ETA según el rango de edad durante el año 2015, se evidencia que el grupo etéreo más afectado fue el de 1 a 4 años con un 24% (n=32) seguido del grupo de 15 a 19 años con un 22% (n=17), seguido del grupo de 5 a 9 años con 17% (n=13),le sigue el grupo de 20 a 24 con un 10%(n=13),seguido del grupo 30 a 34 con un 8%(n=10) de casos y así respectivamente . **Ver tabla 2.**



**Tabla 2. Comportamiento del Evento ETA según edad – Año 2015**

No.	Grupo de Edad	Número de casos	Frecuencia Relativa
1	1- 4 años	32	24%
2	5 - 9 años	17	13%
3	10 - 14 años	5	4%
4	15 - 19 años	22	17%
5	20 - 24 años	13	10%
6	25 - 29 años	9	6%
7	30 - 34 años	10	8%
8	35 - 39 años	3	2%
9	40 - 44 años	7	5%
10	45 - 49 años	4	3%
11	50 - 54 años	2	2%
12	55 - 59 años	2	2%
13	60 - 64 años	0	0%
14	>65 años	5	4%
	<b>TOTAL</b>	<b>131</b>	<b>100%</b>

Fuente: SIVIGILA 2015.

Teniendo en cuenta el comportamiento según género, en los casos de ETAS el sexo más afectado fue el Masculino con un 62 % (n=81); mientras que el género femenino fue de un 38% (n=50) de casos. **Ver grafica 1.**



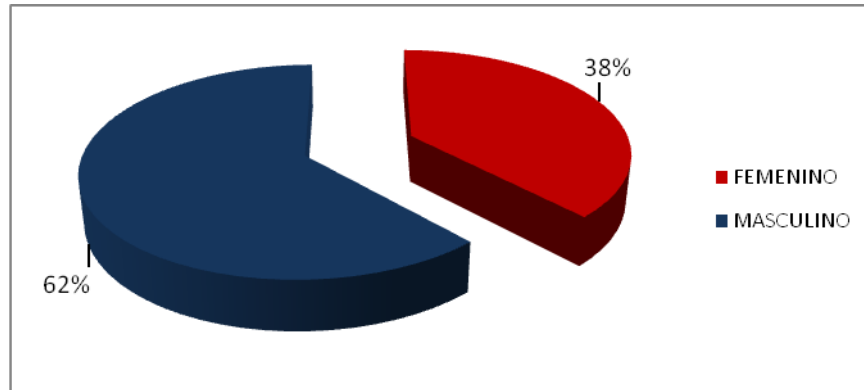
Alcaldía Mayor de Cartagena de  
Indias

Distrito Turístico y  
Cultural

Dirección:  
Centro Diagonal 30 No 30-  
78 Plaza de la Aduana  
Cartagena Bolívar

Teléfonos:  
6501092 - 6501095  
Línea gratuita:  
018000965500

**Grafica 1. Comportamiento de las ETAS según género – Año 2015**



Fuente: SIVIGILA 2015.

Al revisar el comportamiento de casos de ETA según localidad de residencia, se observa que la localidad Histórica y del Caribe Norte con un 55%(n=73) fue donde se registro el mayor número de casos, seguido de la Virgen y Turística con un 30 % (n=44) de casos y por último la Localidad Industrial y de la bahía con un 15% (n=14)de casos. **Ver Grafica No 2.**



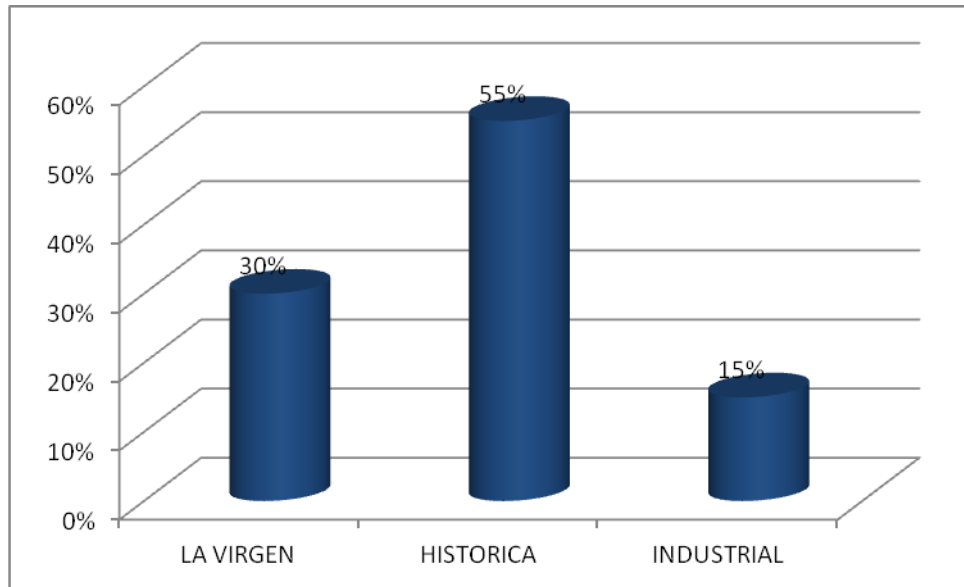
Alcaldía Mayor de Cartagena de  
Indias

Distrito Turístico y  
Cultural

Dirección:  
Centro Diagonal 30 No 30-  
78 Plaza de la Aduana  
Cartagena Bolívar

Teléfonos:  
6501092 - 6501095  
Línea gratuita:  
018000965500

**Grafica 2. Comportamiento de ETA según Localidad - Año 2015**



Fuente: SIVIGILA 2015.

Revisando el comportamiento epidemiológico del evento hasta el VIII periodo Epidemiológico durante el año 2015, se evidencian un pico notable durante la SE 1 , SE 2, SE 8 , SE 13, SE 17 , SE 19, SE 20, SE 23, SE 25 , SE 27 y SE 28, SE 32 que corresponden a los brotes presentados en el distrito. **Ver grafica 3.**



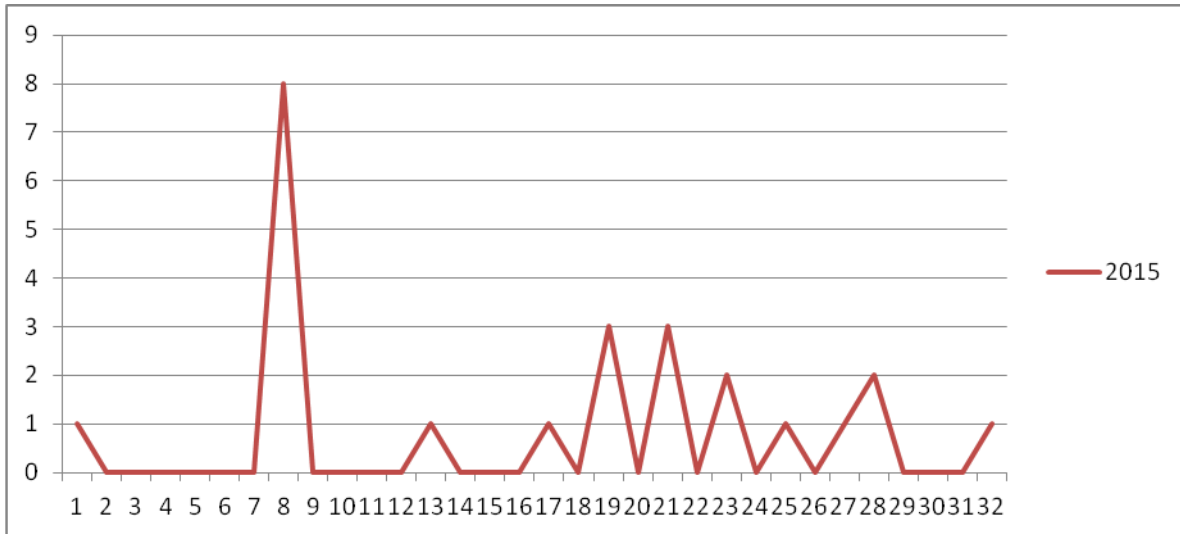
Alcaldía Mayor de Cartagena de  
Indias

Distrito Turístico y  
Cultural

Dirección:  
Centro Diagonal 30 No 30-  
78 Plaza de la Aduana  
Cartagena Bolívar

Teléfonos:  
6501092 - 6501095  
Línea gratuita:  
018000965500

**Gráfica 3. Comportamiento de ETAS - Año 2015**



Fuente: SIVIGILA 2015

**Elaboró: Fabiola Navarro Bohórquez**  
**P.U- Vigilancia Salud Publica-DADIS**



Alcaldía Mayor de Cartagena de  
Indias

Distrito Turístico y  
Cultural

Dirección:  
Centro Diagonal 30 No 30-  
78 Plaza de la Aduana  
Cartagena Bolívar

Teléfonos:  
6501092 - 6501095  
Línea gratuita:  
018000965500