



**COMPORTAMIENTO DE ENFERMEDADES TRANSMITIDAS POR ALIMENTOS (ETA)
PERIODO EPIDEMIOLOGICO IX, CARTAGENA D, T y C AÑO 2015**

Durante el año 2015 a periodo epidemiológico IX, SE 36 en el Distrito de Cartagena se han Notificado un total de 153 casos de ETA, Se han presentado 19 brotes.

Los brotes de Enfermedades Transmitidas por Alimentos fueron presentados en los siguientes lugares, relacionados en la **Tabla No. 1**.

Lugar de Ocurrencia	Semana de Ocurrencia	No. Personas Afectadas	Alimento Implicado	Clasificación
1-Restaurante Dulcería La	1	2	Sanduche (Queso, Lechuga, Salami)	Probable brote ETA
2-Cocteleria La Torre Del Reloj	8	5	Camarón	Probable brote ETA
3-Playa Blanca Isla Barú Venta ambulante	8	4	Jaibas	Probable brote ETA
4-Hogar Infantil Familiar Los Angelitos	8	6	Arepita de harina Huevos revueltos Bienestarina con leche	Probable brote ETA
5-Comedor De Infantes Puesto Militar Mamonal BIM 12	13	19	Carne molida, arroz, rallado, jugos, panela. queso suero, agua de	Probable brote ETA
6-CDI-Pontezuela	17	22	Queso costeño no pasteurizado	Probable brote ETA
7-Repostería Elizabeth Díaz Granados	19	7	Postre Leches Tres	Probable brote ETA



Alcaldía Mayor de Cartagena de
Indias

Distrito Turístico y
Cultural

Dirección:
Centro Diagonal 30 No 30-
78 Plaza de la Aduana
Cartagena Bolívar

Teléfonos:
6501092 - 6501095
Línea gratuita:
018000965500

8-Repostería Elizabeth Díaz Granados	19	8	Postre Leches	Tres	Probable brote ETA
9-Repostería Elizabeth Díaz Granados	19	12	Postre Tres leches		Probable brote ETA
10-Restaurante Taiwán Liang	21	3	Arroz oriental (camarón ,pollo ,jamón ,cerdo)	chino	Probable brote ETA
11-Restaurante La Casa de Socorro	23	2	Cazuela Mariscos	De	Probable brote ETA
12-Tienda el Prado	25	7	Queso Costeño No Pasteurizado	No	Probable brote ETA
13-Hogar Cano Vásquez	27	5	Queso Criollo Artesanal		Probable brote ETA
14-Tienda la Laguna	28	2	Queso Costeño No Pasteurizado	No	Probable brote ETA
15-Institucion Educativa Santa Ana	28	8	Queso Costeño No Pasteurizado	No	Probable brote ETA
16-Tienda las Cuatro Esquinas	32	2	Queso Costeño No Pasteurizado	No	Probable brote ETA
17- Distribuidora Omnisalud	33	24	Bebida malteada (leche de soya, multivitaminico, guarana, taurina)		Probable brote ETA



18-Tienda la Rebaja	33	2	Queso Costeño No Pasteurizado	Probable brote ETA
19-Empresa de Vigilancia Fortox	34	11	Cerdo guisado, arroz, espagueti, jugo.	Probable brote ETA

Fuente: SIVIGILA 2015.

Teniendo en cuenta el comportamiento del evento ETA según el rango de edad durante el año 2015, se evidencia que el grupo etéreo más afectado fue el de 1 a 4 años con un 22% (n=34) seguido del grupo de 15 a 19 años con un 14% (n=22), le sigue el grupo de 20 a 24 con un 13%(n=20), seguido de 5 a 9 años con 11% (n=17), seguido del grupo 30 a 34 con un 8%(n=12) de casos y así respectivamente. Ver tabla 2.

Tabla 2. Comportamiento del Evento ETA según edad – Año 2015

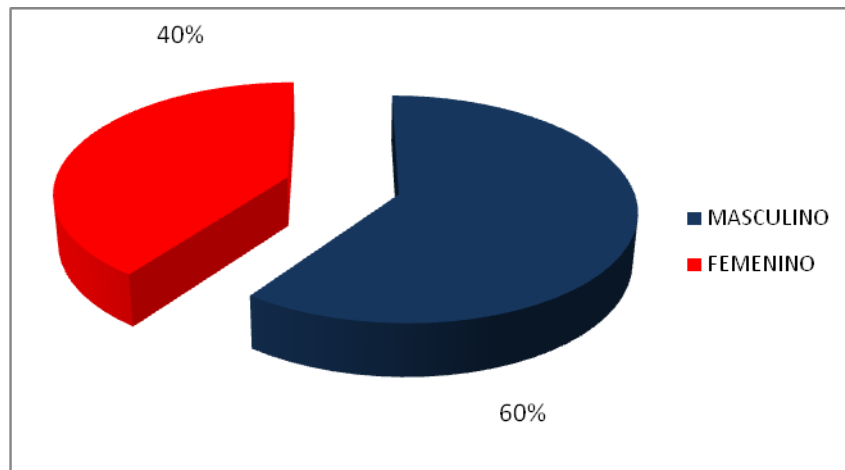
No.	Grupo de Edad	Número de casos	Frecuencia Relativa
1	1- 4 años	34	22%
2	5 - 9 años	17	11%
3	10 - 14 años	6	4%
4	15 - 19 años	22	14%
5	20 - 24 años	20	13%
6	25 - 29 años	13	8%
7	30 - 34 años	12	8%
8	35 - 39 años	9	6%
9	40 - 44 años	7	5%
10	45 - 49 años	4	3%
11	50 - 54 años	2	1%
12	55 - 59 años	2	1%
13	60 - 64 años	0	0%
14	>65 años	5	4%
	TOTAL	153	100%

Fuente: SIVIGILA 2015.



Teniendo en cuenta el comportamiento según género, en los casos de ETAS el sexo más afectado fue el Masculino con un 60 % (n=93); mientras que el género femenino fue de un 40% (n=60) de casos. **Ver grafica 1.**

Grafica 1. Comportamiento de las ETAS según género – Año 2015



FUENTE: SIVIGILA 2015.

Al revisar el comportamiento de casos de ETA según localidad de residencia, se observa que la localidad Histórica y del Caribe Norte con un 55%(n=82) fue donde se registro el mayor número de casos, seguido de la Virgen y Turística con un 30 % (n=51) de casos y por último la Localidad Industrial y de la bahía con un 15% (n=20)de casos. **Ver Grafica No 2.**



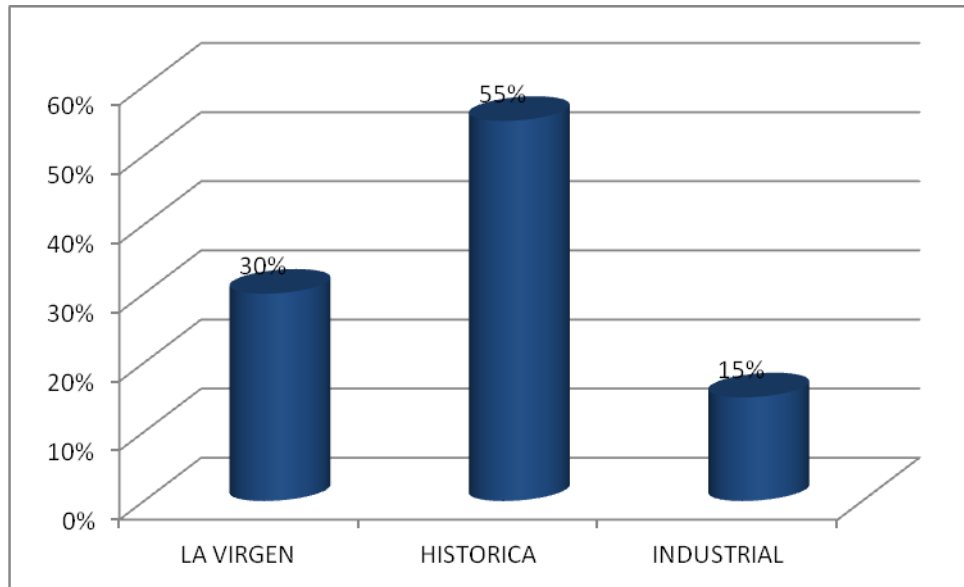
Alcaldía Mayor de Cartagena de
Indias

Distrito Turístico y
Cultural

Dirección:
Centro Diagonal 30 No 30-
78 Plaza de la Aduana
Cartagena Bolívar

Teléfonos:
6501092 - 6501095
Línea gratuita:
018000965500

Grafica 2. Comportamiento de ETA según Localidad - Año 2015



Fuente: SIVIGILA 2015.

Revisando el comportamiento epidemiológico del evento hasta el IX periodo Epidemiológico durante el año 2015, se evidencian un pico notable durante la SE 1 , SE 2, SE 8 , SE 13, SE 17 , SE 19, SE 20, SE 23, SE 25 , SE 27 y SE 28, SE 32 ,SE 33⁽²⁾ y SE 34 que corresponden a los brotes presentados en el distrito. **Ver grafica 3.**



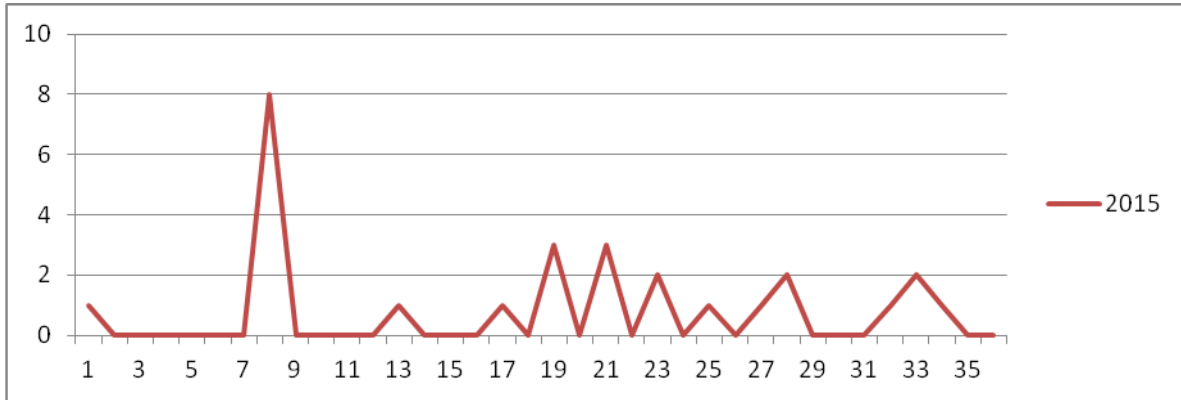
Alcaldía Mayor de Cartagena de
Indias

Distrito Turístico y
Cultural

Dirección:
Centro Diagonal 30 No 30-
78 Plaza de la Aduana
Cartagena Bolívar

Teléfonos:
6501092 - 6501095
Línea gratuita:
018000965500

Gráfica 3. Comportamiento de ETAS - Año 2015



Fuente: SIVIGILA 2015

Elaboró: Fabiola Navarro Bohórquez
P.U- Vigilancia Salud Publica-DADIS



*Alcaldía Mayor de Cartagena de
Indias*

*Distrito Turístico y
Cultural*

*Dirección:
Centro Diagonal 30 No 30-
78 Plaza de la Aduana
Cartagena Bolívar*

*Teléfonos:
6501092 - 6501095
Línea gratuita:
018000965500*