



Gana  
**Cartagena y**  
Ganamos todos

**BOLETIN COMPORTAMIENTO DE LA MORBILIDAD DE ENFERMEDAD DIARREICA  
AGUDA PERIODO EPIDEMIOLOGICO XIII CARTAGENA D, T y C AÑO 2018**

**ANTONIO SAGBINI FERNANDEZ**  
Director DADIS

**ENRIQUE SEGOVIA BRIT**  
Director Operativo de Salud Pública

**JOVANNA VALLEJO PLAZA**  
Líder programa de vigilancia en Salud Pública

**ELABORADO POR:**  
**DIANA GELVEZ GUTIERREZ**  
Profesional Universitario

**PROGRAMA DE VIGILANCIA EN SALUD PÚBLICA**  
**DEPARTAMENTO ADMINISTRATIVO DISTRITAL DE SALUD – DADIS**  
**CARTAGENA DE INDIAS D. T. y C**  
**2018**

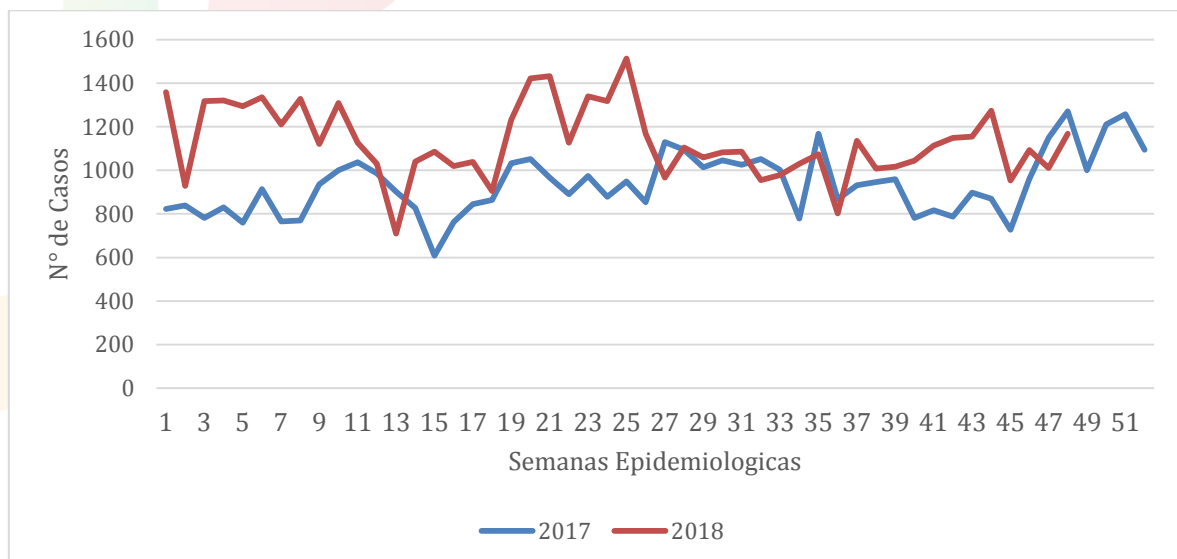


## COMPORTAMIENTO DE LA MORBILIDAD DE ENFERMEDAD DIARREICA AGUDA PERIODO EPIDEMIOLOGICO XIII CARTAGENA D, T y C AÑO 2018

Durante el año 2018 hasta el periodo epidemiológico XIII en el Distrito de Cartagena se notificaron un total de 55065 casos de Enfermedad Diarreica Aguda.

Con respecto al año 2017 se observa una disminución en los casos, del número de casos reportados al subsistema siviigila, donde se registra en el año 2018 en la semana 48 de (n=1168) comparado con (n=1271), en la misma semana. Ver gráfico 1.

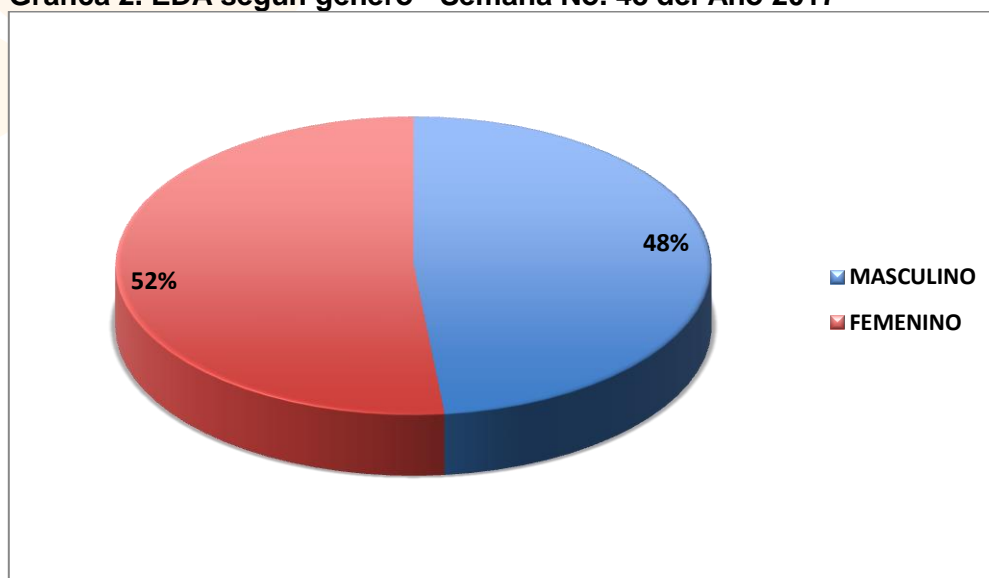
**Gráfico 1. Comportamiento de las EDA a semana epidemiológica 48 Periodo epidemiológico XIII Distrito de Cartagena 2017 y 2018.**



Fuente: SIVIGILA CARTAGENA 2018.

De acuerdo al comportamiento según género, se observa que el género femenino fue en donde se registrara el mayor número de casos con un 52% (n=28158); al sexo masculino le correspondió un porcentajes de 48% (n=26907). Ver grafica 2.

**Gráfica 2. EDA según género - Semana No. 48 del Año 2017**



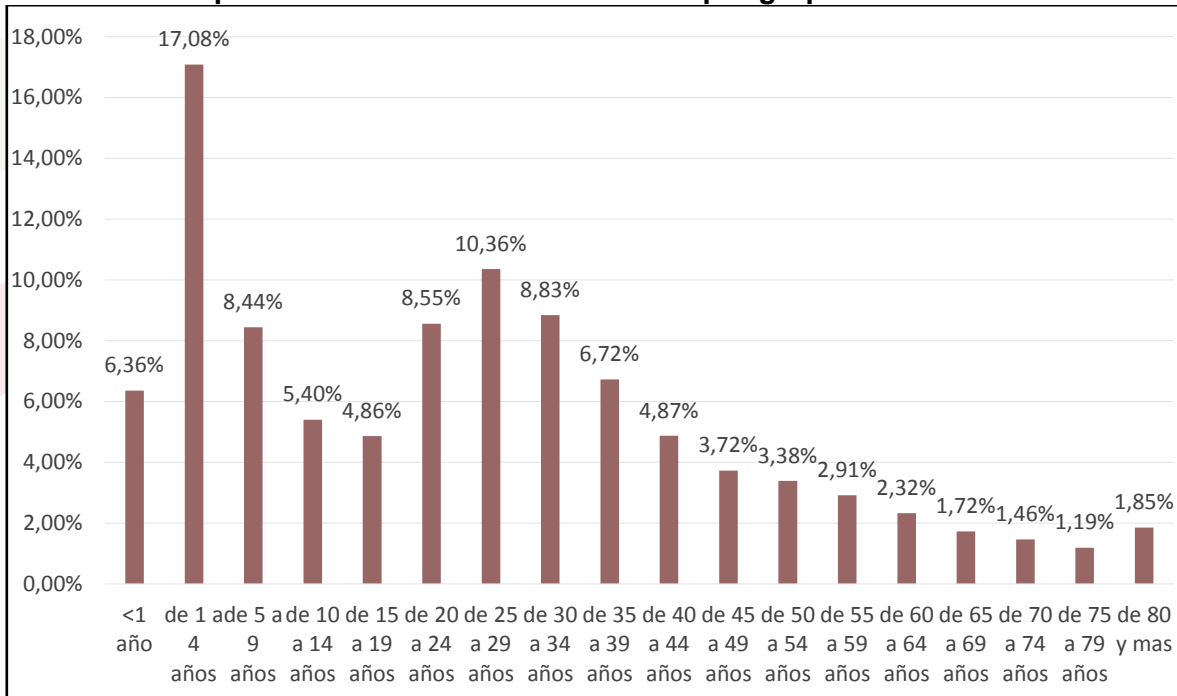
Fuente: SIVIGILA CARTAGENA 2018

De la misma manera podemos observar que la morbilidad por EDA, teniendo en cuenta los grupos de edad, el más afectado fue el comprendido 1 a 4 años con un 17% (n=9403) casos, seguido del grupo de 25 a 29 con un 10.36% (n=5703) casos, le sigue los grupos de 20 a 24 años 8.83% (n=4864) y 5 a 9 años con un 8.55% (n=4709), así sucesivamente.

**Ver Grafica 2.**



**Grafica 2. Comportamiento de Morbilidad de EDA por grupo de edades.**



Fuente: SIVIGILA CARTAGENA 2018.

Este comportamiento del evento se puede inferir al fortalecimiento de la notificación a nivel de las UPGD del distrito, con apoyo de la estrategia en La Atención Integrada de Las Enfermedades Prevalentes De La Infancia (AIEPI) a nivel de la comunidad.

El programa de infancia, estrategia AIEPI del DADIS con la dirección operativa de salud siguen adelantando medidas de prevención de las enfermedades y promoción de la salud, en la población infantil para disminuir la mortalidad y morbilidad en los niños menores de cinco años con sus respectivas acciones.

Analizando el comportamiento del evento por UPGD se puede observar que en el año 2018 quien ha notificado más casos ha sido con un 60.3% (n=140) FUNDACION CAMINOS IPS, le sigue ESE HOSPITAL LOCAL CARTAGENA DE INDIAS con un 39.2% (n=91), y así sucesivamente **Ver tabla 1.**

**Tabla 1. Distribución casos de EDA Según UPGD que notifica en Cartagena, hasta semana 48 periodo XIII 2018.**

UPGD	Casos	%
CLINICA GENERAL DEL CARIBE SA	86	37,1
COMPAÑIA PRESTADORA DE SERVICIOS DE SALUD COPRESAL	56	24,1
EPMSC CARTAGENA	51	22,0
EPS SANITAS CENTRO MEDICO PIE DE LA POPA	50	21,6
ESE HOSPITAL LOCAL CARTAGENA DE INDIAS	91	39,2
FUNDACION CAMINOS IPS	140	60,3
UAB SANTA LUCIA-SALUD TOTAL EPS-CARTAGENA	50	21,6
<b>TOTAL</b>	<b>232</b>	<b>100,0</b>

Fuente: SIVIGILA CARTAGENA 2018.

## CÓLERA

La epidemia de Cólera que inició en Haití ha venido evolucionando presentándose un incremento de los casos de Cólera República Dominicana, con un alto porcentaje de letalidad; y un incremento en el número de Enfermedades Diarreicas Agudas reportada en las últimas semanas por el Ministerio de Salud Pública de Cuba.





Gana  
**Cartagena y**  
Ganamos todos

Colombia, corre el riesgo de recibir casos importados de cólera, por el permanente intercambio comercial y turístico que ocurre entre las partes continentales e insulares del mar Caribe, y teniendo en cuenta las características epidemiológicas y socio demográficas que contribuyen a la presentación del evento.

Para lograr este objetivo en Cartagena, se vienen adelantando acciones de vigilancia intensificada para el evento cólera, mediante la conformación de instituciones centinelas, vigilancia y control de agua de consumo y recreacionales y además la vigilancia y control de alimentos.

Al periodo Epidemiológico XIII del año en curso no se han notificado caso sospechoso de cólera.

