



Gana
Cartagena y
Ganamos todos

**BOLETIN SEMANA 33 DE CRÓNICAS NO TRANSMISIBLES CARTAGENA
AÑO 2019**

ANTONIO SAGBINI FERNANDEZ
Director DADIS

ENRIQUE SEGOVIA BRIT
Director Operativo de Salud Pública

JOVANNA VALLEJO PLAZA
Líder programa de vigilancia en Salud Pública

ELABORADO POR:
DARLING MARGARITA MARTINEZ HURTADO
Profesional Especializado

**PROGRAMA DE VIGILANCIA EN SALUD PÚBLICA
DEPARTAMENTO ADMINISTRATIVO DISTRITAL DE SALUD – DADIS
CARTAGENA DE INDIAS D. T. y C
2019**



Gana
Cartagena y
Ganamos todos

Contenido

BAJO PESO AL NACER A TÉRMINO (BPNT) A SEMANA 33 AÑO 2019 EN EL DISTRITO DE CARTAGENA	3
DESNUTRICIÓN AGUDA MODERADA Y SEVERA EN MENORES DE CINCO AÑOS A SEMANA 33 EN EL DISTRITO DE CARTAGENA AÑO 2019	8
CANCER EN MENOR DE 18 AÑOS SEMANA 33 DEL AÑO 2019 EN EL DISTRITO DE CARTAGENA	12
CANCER DE MAMA Y CUELLO UTERINO A SEMANA 33 EN EL DISTRITO DE CARTAGENA AÑO 2019.	15



Gana
Cartagena y
Ganamos todos

BAJO PESO AL NACER A TÉRMINO (BPNT) A SEMANA 33 AÑO 2019 EN EL DISTRITO DE CARTAGENA

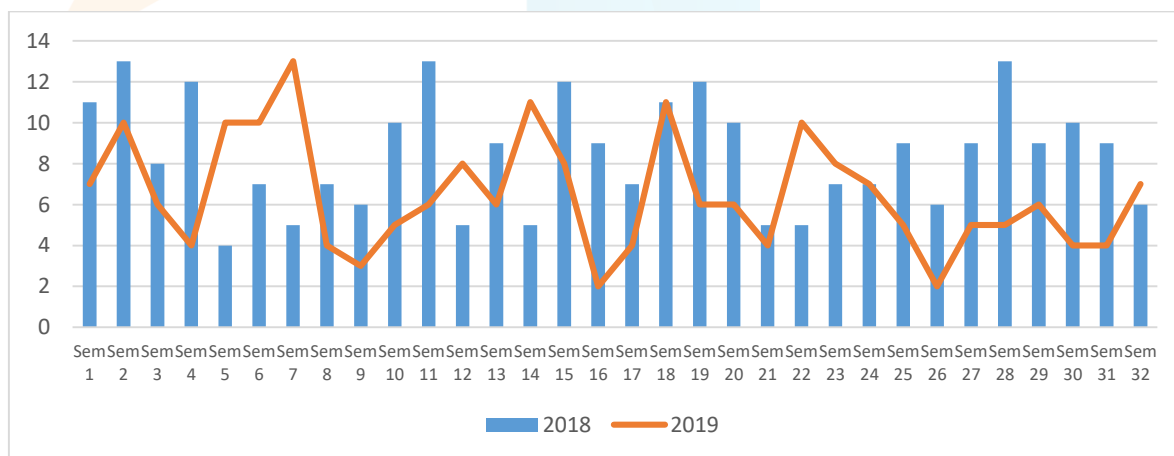
El evento maneja la siguiente definición de caso: **“Todo recién nacido de 37 o más semanas de gestación cuyo peso al nacer registrado sea ≤ 2.499 gr”**.

Este punto de corte para comparación internacional se basa en observaciones epidemiológicas donde los infantes que pesan menos de 2500 g son aproximadamente 20 veces más propensos a morir y mayor morbilidad que los de mayor peso (2). En los países en desarrollo es más común que este grupo de neonatos contribuya de manera importante en los resultados adversos perinatales.

De acuerdo al Informe de la Oficina Panamericana de la Salud (OPS), en los últimos cinco años, América Latina y el Caribe han seguido avanzando en el combate al hambre, en mejorar la equidad de género en la educación, en incrementar el acceso a agua potable y en reducir la mortalidad infantil, pero la región continúa rezagada en el cumplimiento de algunas de las metas del milenio, como reducir la pobreza extrema a la mitad, reducir la mortalidad materna y el VIH/SIDA, universalizar la educación primaria y revertir el deterioro del medio ambiente

En el distrito de Cartagena se han notificado un total de 207 casos, durante las semanas reportadas la tendencia del comportamiento es al descenso en comparación con el año inmediatamente anterior, con una proporción del 23,6%, menos en actual anualidad su equivalente de 64 casos lo que puede ser aplicable a las estrategias del Programa de vigilancia en salud pública encaminadas al fortalecimiento de la salud nutricional. Figura 1.

Figura 1. Comportamiento de la Bajo Peso al Nacer a término a Semana 33 en el Distrito de Cartagena 2018 y 2019.



Fuente: Sivigila 2018 - 2019



Gana
Cartagena y
Ganamos todos

Teniendo en cuenta los determinantes demográficos y sociales se puede decir que, hasta la Semana 33 los casos notificados de BPN son el 58,5% del sexo femenino y 41,5% del sexo masculino. En cuanto a la edad de la madre se puede decir que el mayor número de casos se presentó entre el grupo de edades de 20-29 años con un 48,3% (n=50) seguido el grupo de edades de 30 A 39 años 24,6%. La edad mínima fue de 14 años y la edad máxima de 42 años. Según el régimen de salud al que pertenecían las madres, se puede decir que el régimen subsidiado fue el que presentó el mayor número de casos, con un 55,6%, seguido del régimen contributivo con un 37,2%. De acuerdo a la pertenencia étnica, el mayor número de casos pertenecían a otras pertenencias étnicas con un 94,0%. De acuerdo al área de procedencia, se puede decir el mayor peso porcentual se presentó en la cabecera municipal con un 93,7% seguido del centro poblado con un 7,0%. La nacionalidad nos muestra que de los casos notificados el 14,5% son Venezolanos. Tabla 1.

Tabla 1. Distribución casos de Bajo peso al nacer a término según determinantes demográficos y sociales en Cartagena, hasta Semana 33 del año 2019.

Variable	Categoría	Casos	%
Sexo Neonato	Femenino	121	58,5
	Masculino	86	41,5
Edad de la Madre	<15 o (en blanco)	1	0,5
	10-19 Años	50	24,2
	20-29 Años	100	48,3
	30-39 Años	51	24,6
	40 y más Años	5	2,4
Tipo de régimen Madre	Contributivo	80	38,6
	Especial	2	1,0
	Indeterminado	1	0,5
	No afiliado	6	2,9
	Excepción	3	1,4
	Subsidiado	115	55,6
Pertenencia étnica madre	Afrocolombiano	8	3,9
	Otro	187	90,3
Área Madre	Cabecera municipal	194	93,7
	Centro poblado	13	6,3
Nacionalidad	Venezuela	30	14,5

Fuente: Sivigila, Dadis, Cartagena, 2019

Teniendo en cuenta la empresa administradora de planes de beneficio (EAPB), se puede decir que Salud total 20,3% y Mutua ser 16,9% presentaron el mayor porcentaje, seguido pacientes afiliados a Coosalud con una



Gana
Cartagena y
Ganamos todos

proporción de 16,9%, inmediatamente después se ubica Nueva EPS 9,2%, Comfamiliar con un 9,2% y sanitas con una proporción de 3,9% Son estas las EAPB que se encuentra según la semaforización en un rango que lo ubica en rojo. Tabla 2.

Tabla 2. Distribución casos de Bajo Peso al Nacer a Término según EAPB en Cartagena, hasta SEMANA 33 del 2019.

EAPB	Casos	%
SALUD TOTAL S.A. E.P.S.	44	21,3
MUTUAL SER E.S.S.	35	16,9
COOSALUD ESS EPS-S	35	16,9
NUEVA EPS	19	9,2
CCF DE CARTAGENA COMFAMILIAR CARTAGENA	19	9,2
SANITAS E.P.S. S.A.	8	3,9
AMBUQ ESS	7	3,4
CAJA DE DE COMPENSACION FAMILIAR CAJACOPI ATLANTICO	6	2,9
NO AFILIADO	6	2,9
COOMEVA E.P.S. S.A.	5	2,4
CAJA DE COMPENSACION FAMILIAR DE CORDOBA COMFACOR	3	1,4
COMPARTA	3	1,4
FUERZAS MILITARES	3	1,4
POLICIA NACIONAL	2	1,0
SALUDVIDA EPS S.A.	2	1,0
FAMISANAR E.P.S. LTDA.	2	1,0
COLSANITAS	1	0,5
INDETERMINADO	1	0,5
COMPAÑIA SURAMERICANA DE SERVICIOS DE SALUD S.A SUSALUD MEDICINA PREPAGADA	1	0,5
CCF DE CUNDINAMARCA COMFACUNDI	1	0,5
ASMET SALUD ESS	1	0,5
CCF BARRANQUILLA COMBARRANQUIL	1	0,5
SURA E.P.S	1	0,5
DIRECCION DEPARTAMENTAL DE SALUD DE GUAJIRA	1	0,5

Fuente: Sivigila, Dadis, Cartagena, 2019

En la distribución de casos de bajo peso al nacer a término según localidad de residencia, se puede decir que se registró el mayor número de casos en la localidad número 2 también llamada como Virgen y Turística con un 35,2% de observa que el resto de las localidades 1, aporta una proporción con un 33,3%, y por último la localidad 3 con una porcentaje de 30,0% y se reportan sin información con 1,5%. (Ver Tabla 3).



Gana
Cartagena y
Ganamos todos

Tabla 3. Distribución casos de Bajo Peso al Nacer a Término por localidad en Cartagena, hasta Semana 33 del 2019.

LOCALIDADES	Barrio	Casos	%
HISTORICA Y DEL CARIBE NORTE	BOCAGRANDE	9	12,9
	BARU	4	5,7
	BOQUILLA	4	5,7
	ZARAGOCILLA	3	4,3
	PASEO BOLIVAR	3	4,3
	OTROS	47	67,1
	TOTAL	70	100,0
LA VIRGEN Y TURISTICA	OLAYA	12	16,2
	ALCIBIA	10	13,5
	POZON	8	10,8
	BAYUNCA	6	8,1
	LOS ALPES	5	6,8
	OTROS	33	44,6
	TOTAL	74	100,0
INDUSTRIAL Y DE LA BAHIA	SAN FERNANDO	9	14,3
	SAN JOSE DE LOS CAMPANOS	5	7,9
	NELSON MANDELA	5	7,9
	SAN PEDRO MARTIN	5	7,9
	VISTA HERMOSA	4	6,3
	OTROS	35	55,6
	TOTAL	63	100,0
	SIN INFORMACION	3	1,43
	TOTAL	207	100

Fuente: Sivigila, Dadis, Cartagena, 2019

En la distribución de casos de bajo peso al nacer a término según la unidad primaria generadora de dato (UPGD), encontramos que el mayor número de casos lo registró la Clínica la Ermita con 24,3%, seguido de Clínica Maternidad Rafael Calvo con un porcentaje de 21,4%, Seguidamente UCI Santa cruz de Bocagrande con 11,9%, Clínica General Del Caribe SA con 10,0% y Centro Medico Crecer con una proporción de 9,5% Tabla 4.



Gana
Cartagena y
Ganamos todos

Tabla 4. Distribución casos de Bajo Peso al Nacer a Término Según UPGD que notifica en Cartagena, hasta Semana 33 del 2019.

UPGD	Casos	%
MEDICINA INTEGRAL IPS SA CLINICA LA ERMITA DE CAR	51	24,3
EMPRESA SOCIAL DEL ESTADO CLINICA MATERNIDAD RAFAE	45	21,4
UCI DEL CARIBE SA SANTA CRUZ DE BOCAGRANDE	25	11,9
CLINICA GENERAL DEL CARIBE SA	21	10,0
CENTRO MEDICO CRECER	20	9,5
DUMIAN MEDICAL SAS CLINICA DEL BOSQUE	19	9,0
CLINICA DE LA MUJER CARTAGENA SAS IPS	10	4,8
CLINICA MADRE BERNARDA COMUNIDAD DE HERMANAS FRANC	8	3,8
SEDE 1 CLINICA BLAS DE LEZO SA MEGA URGENCIA	6	2,9
SOCIEDAD CLINICA SAN JOSE DE TORICES	1	0,5
ESE HOSPITAL LOCAL CARTAGENA DE INDIAS	1	0,5

Fuente: Sivigila, Dadis, Cartagena, 2019

De acuerdo a la distribución del bajo peso al nacer según la clasificación del peso, encontramos que el 100% de los casos notificados a Semana 33 presentaron bajo peso (Tabla 5).

Tabla 5. Distribución casos de Bajo Peso al Nacer a Término Según la clasificación del peso que notifica Cartagena, hasta SEMANA 33 del 2019.

Clasificación de Peso al Nacer	Casos	%
BPN (1500-2499)	195	100
Muy Bajo (<=1499)	0	0
Total	197	100

Fuente: Sivigila, Dadis, Cartagena, 2019.



Gana
Cartagena y
Ganamos todos

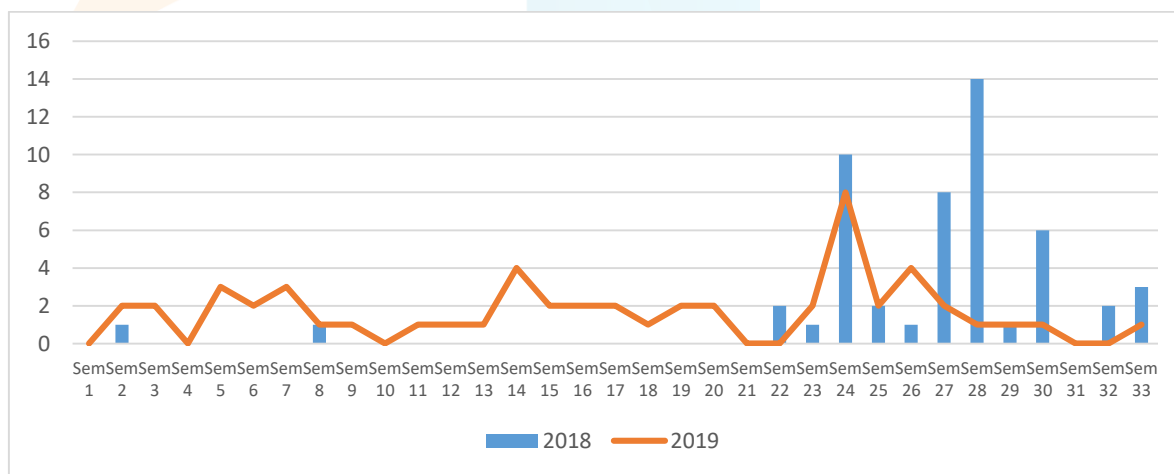
DESNUTRICIÓN AGUDA MODERADA Y SEVERA EN MENORES DE CINCO AÑOS A SEMANA 33 EN EL DISTRITO DE CARTAGENA AÑO 2019.

La desnutrición y causas asociadas es un problema que se ha venido interviniendo en las últimas décadas por los gobiernos y las instituciones de carácter nacional e internacional. En 2006, por primera vez en la historia reciente, la cifra total de muertes anuales por desnutrición entre los niños y niñas menores de cinco años fue inferior a los 10 millones. Esto representa una reducción de un 60% de la tasa de mortalidad en la infancia desde 1960. La mortalidad neonatal representa alrededor del 60% de las defunciones de los menores de 1 año y 36% de la mortalidad entre niños menores de 5 años. Organismos internacionales como la Organización Mundial de la Salud Organización Panamericana de la Salud y el Fondo de Naciones Unidas para la Infancia han venido trabajando para reducir este problema.

El fracaso de un abordaje efectivo del problema de la desnutrición es uno de los motivos principales que explican las tendencias de la mortalidad. Entre otras razones se incluye el impacto limitado logrado al tratar los factores determinantes de las condiciones deficientes de salud, como por ejemplo: la malnutrición, los entornos insalubres y la imposibilidad de acceso y el acceso restringido a los servicios de atención de salud de buena calidad.

Hasta Semana 33 del año 2019 se han notificado al SIVIGILA un total 54 casos; al comparar el comportamiento con el año anterior, observamos un aumento en la notificación, ya que para el 2018 se presentaron 47 casos, con respecto a la ocurrencia en la actual anualidad a la misma semana epidemiológica, se denota un incremento de 12,7% y su equivalente de 6 casos más. Figura 3.

Figura 3. Comportamiento de la Desnutrición Aguda Moderada y Severa en Menor de 5 años a semana 33 en el Distrito de Cartagena 2018 y 2019.



Fuente: Sivigila, Dadis, Cartagena, 2018



Gana
Cartagena y
Ganamos todos

De acuerdo a la variable sexo se puede decir que el sexo femenino aporta la mayor carga porcentual con un 57,7%, teniendo en cuenta la edad, se evidencia que predominó la edad entre 1 a 4 años con un 71,2%. Teniendo en cuenta el comportamiento según afiliación al Sistema General de Seguridad Social en Salud, se evidencia que el Régimen subsidiado registró el mayor número de casos con 76,9%, el mayor número de casos se concentró en la cabecera municipal con un 100,0%. (Ver Tabla 6)

Tabla 6. Distribución casos de Desnutrición Aguda Moderada y Severa en Menor de 5 años según determinantes demográficos y sociales en Cartagena, hasta SEMANA 33 Del 2019.

Variable	Categoría	Casos	%
Sexo	Femenino	30	57,7
	Masculino	22	42,3
Grupos de edad	Menores de un año	16	30,8
	1 a 4 años	37	71,2
Tipo de régimen	Contributivo	10	19,2
	No afiliado	3	5,8
	Subsidiado	40	76,9
	Afrocolombiano	19	36,5
	Otro	34	65,4
Area	Cabecera municipal	53	101,9
	Centro poblado	0	0
Nacionalidad	Venezolana	0	0

Fuente: SIVIGILA Cartagena 2019.

De acuerdo al comportamiento según la EAPB se evidencia que el mayor porcentaje lo presenta Coosalud 30,8%, Mutual ser 28,8%, seguido Famisanar 7,7%, Dadis y Salud total, con 5,8% cada una. (Ver Tabla 7).

Tabla 7. Distribución casos de Desnutrición Aguda Moderada y Severa en Menor de 5 años según EAPB en Cartagena, Hasta SEMANA 33 del 2019.

EAPB	Casos	%
COOSALUD ESS EPS-S	17	30,8
MUTUAL SER E.S.S.	15	28,8
FAMISANAR E.P.S. LTDA.	4	7,7
NO AFILIADO	3	5,8
SALUD TOTAL S.A. E.P.S.	3	5,8
NUEVA EPS	2	3,8
CCF DE CARTAGENA COMFAMILIAR CARTAGENA	2	3,8
COMPARTA	2	3,8
COOMEVA E.P.S. S.A.	2	3,8
SURA E.P.S	1	1,9
SALUDVIDA EPS S.A.	1	1,9



Gana
Cartagena y
Ganamos todos

DIRECCION DEPARTAMENTAL DE SALUD DE BOLIVAR	1	1,9
FAMISANAR EPSS	1	1,9

Fuente: Sivigila, Dadis, Cartagena, 2019

De acuerdo al comportamiento según localidad de procedencia, se observa que la Localidad 2 de la Virgen y Turística registró el mayor número de Casos de DNT con 25 casos, seguido de la Localidad Histórica Y Del Caribe Norte 1 y 3 Industrial con 13 casos, en la Localidad 1 Histórica y del Caribe Norte encontramos 12 casos. 2 casos sin información. (Ver Tabla 8)

Tabla 8. Distribución casos de Desnutrición Aguda Moderada y Severa en Menor de 5 años por localidad en Cartagena, hasta SEMANA 33 De 2019.

LOCALIDADES	Barrio	Casos	%
HISTORICA Y DEL CARIBE NORTE	LA BOQUILLA	1	7,7
	SANTA MARIA	1	7,7
	LA QUINTA	1	7,7
	ARROYO GRANDE	1	7,7
	JOSE ANTONIO GALAN	1	7,7
	CALAMARES	1	7,7
	LA ESPERANZA	1	7,7
	CANAPOTE	1	7,7
	LO AMADOR	1	7,7
	DANIEL LEMAITRE	1	7,7
	ZARAGOCILLA	1	7,7
	EL REPOSO	1	7,7
	TOTAL	13	24,5
LA VIRGEN Y TURISTICA	EL POZON	7	28,0
	OLAYA HERRERA	6	24,0
	BAYUNCA	3	12,0
	LA CENTRAL	1	4,0
	VALLE CONTRI	1	4,0
	BARRIO LA CENTRAL	1	4,0
	LOS APLES	1	4,0
	BICENTENARIO	1	4,0
	PUEBLO NUEVO	1	4,0
	BOSTON	1	4,0
	CANDELARIA	1	4,0
	FREDONI	1	4,0
	TOTAL	26	47,2
INDUSTRIAL Y DE LA BAHIA	SAN PEDRO MARTIR	3	23,1
	SAN JOSE DE LOS CAMPANOS	2	15,4
	EL CARMELO	2	15,4
	LUIS CARTLOS GALAN	1	7,7
	CEBALLO	1	7,7
	NELSON MANDELA	1	7,7
	CAMPO BELLO	1	7,7
	CERROS DE ALBORNOZ	1	7,7
	EL SILENCIO	1	7,7
	TOTAL	13	24,5
SIN INFORMACION	2	3,9	
TOTAL	53	100	

Fuente: Sivigila, Dadis, Cartagena, 2019



Gana
Cartagena y
Ganamos todos

El comportamiento según Las UPGD que notifican, encontramos que Ese Hospital Local Cartagena De Indias presento el mayor número de casos, con un 41,5%, seguido IPS Fundación Coosalud y Hospital Infantil Napoleon Franco Pareja con una proporción de 11,3%, Centro De Atención En Salud Cafam Cartagena 4 Vientos con 9,4%. Y Fundación Caminos IPS con 5,7%. Tabla 9.

Tabla 9. Distribución casos de Desnutrición Aguda Moderada y Severa en Menor de 5 años Según UPGD que notifica en Cartagena, hasta Semana 33 de 2019.

UPGD	Casos	%
ESE HOSPITAL LOCAL CARTAGENA DE INDIAS	22	41,5
IPS FUNDACION COOSALUD	6	11,3
HOSPITAL INFANTIL NAPOLEON FRANCO PAREJA	6	11,3
CENTRO DE ATENCION EN SALUD CAFAM CARTAGENA 4 VIEN	5	9,4
FUNDACION CAMINOS IPS	3	5,7
CHRISTUS SINERGIA SANTA LUCIA	2	3,8
CLINICA MADRE BERNARDA COMUNIDAD DE HERMANAS FRANCO	2	3,8
SEDE 1 CLINICA BLAS DE LEZO SA MEGA URGENCIA	1	1,9
SALUD TOTAL EPS SA	1	1,9
CLINICA CARTAGENA DEL MAR SA REV	1	1,9
CLINICA GENERAL DEL CARIBE SA	1	1,9
UAB PEDRO DE HEREDIA-SALUD TOTALEPS-CARTAGENA	1	1,9
DUMIAN MEDICAL SAS CLINICA DEL BOSQUE	1	1,9
CAMINOS IPS SAS	1	1,9

Fuente: Sivigila, Dadis, Cartagena, 2019.

Según el tipo de desnutrición se puede decir que el mayor número de casos fueron DNT Moderada con un 80,4% seguido de DNT Severa con 19,6% (ver Tabla 10).

Tabla 10. Distribución casos de Desnutrición Aguda Moderada y Severa en Menor de 5 Años Según el tipo de DNT que notifica en Cartagena, hasta SEMANA 33 del 2019.

Tipo de DNT	Casos	%
DNT Aguda Moderada entre -2 y -3 DE	43	80,4
DNT Aguda Severa por debajo de -3 DE	10	19,6
Total	53	100

Fuente: Sivigila, Dadis, Cartagena, 2019.

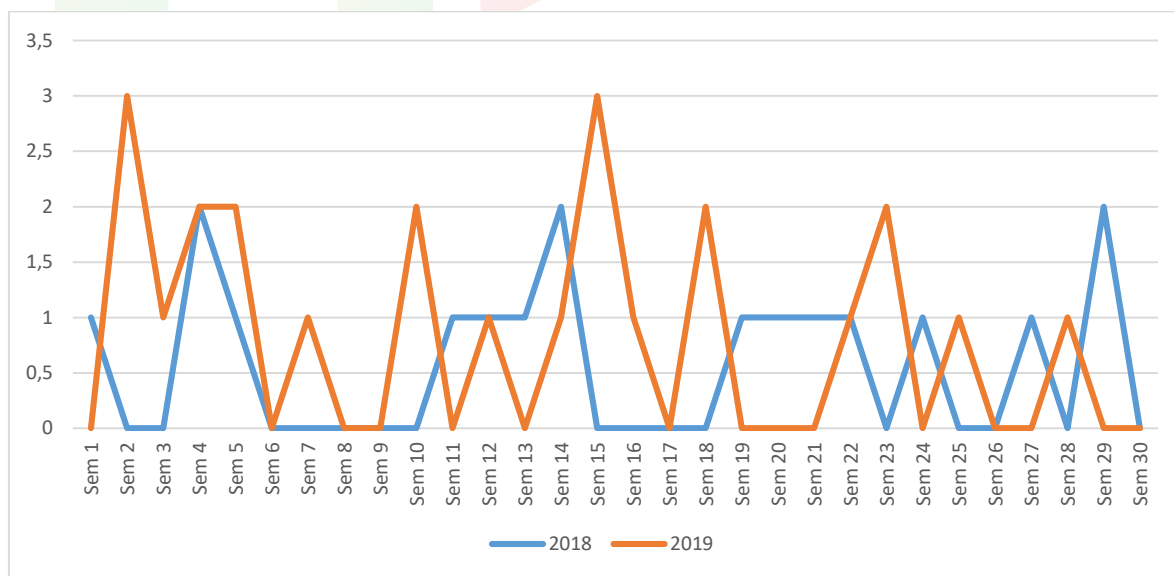


CANCER EN MENOR DE 18 AÑOS SEMANA 33 DEL AÑO 2019 EN EL DISTRITO DE CARTAGENA.

Hasta la semana epidemiológica 33 del año 2019 se han notificado al Subsistema de Vigilancia en Salud Pública – SIVIGILA un total 28 casos de Cáncer en menor de 18 años. A la fecha se ha presentado 4 muertes, también se denota 1 caso ajustado como error de digitación y otro descartado, por lo que realmente serían 22 casos.

Se puede observar que el comportamiento en la notificación de este evento con respecto al año anterior es al descenso ya que se evidencia 28 casos en 2018 y 124 casos en 2019 en la misma semana epidemiológica, esta situación muestra una reducción de 14,2% y un equivalente de 4 casos menos. (Ver Gráfica 4).

Figura 4. Comportamiento de Cáncer en Menor de 18 Años a semana epidemiológica 33 de 2019.



Fuente: Sivigila, Dadis, Cartagena, 2019.

El comportamiento según la variable sexo, se pudo observar igual porcentaje en sexo femenino sexo masculino 50%, el grupo de edad que más aporta son los incluidos dentro de 1 a 5 años fue el que tuvo el mayor porcentaje con un 31,8%, Según el régimen de afiliación al SGSSS se puede decir que el régimen contributivo tuvo el mayor peso porcentual con un 77,3%, por otro lado el 100% de los casos pertenecen a la cabecera municipal, y se denota 1 caso en venezolano. (Ver Tabla 15).



Gana
Cartagena y
Ganamos todos

Tabla 15. Distribución casos de Cáncer en menor de 18 años según determinantes demográficos y sociales en Cartagena, hasta Semana 33 del 2019.

Variable	Categoría	Casos	%
Sexo	Femenino	11	50,0
	Masculino	11	50,0
Grupos de edad	Menores de un año	2	9,1
	1-5	7	31,8
	6-10	6	27,3
	11-15	4	18,2
	16-20	3	13,6
Tipo de régimen	Contributivo	17	77,3
	No afiliado	1	4,5
	Subsidiado	4	18,2
Pertenenencia étnica	Afrocolombiano	1	4,5
	Otro	21	95,5
Area	Cabecera municipal	22	100,0
	Centro poblado	0	0,0
	Venezuela	1	4,5

Fuente: Sivigila, Dadis, Cartagena, 2019.

De acuerdo a la distribución de casos según la EAPB a la que pertenecen los pacientes con cáncer en menor de 18 años se puede decir que Salud Total presentó el mayor número de casos con un 36,4% seguido de Nueva EPS y Medimas, con 13,6% cada uno, seguidamente con una proporción de 9,1%, se ubican Sura E.P.S y Mutual Ser E.S.S. Tabla 16.

Tabla 16. Distribución casos de Cáncer en menor de 18 años según EAPB en Cartagena, hasta Semana 33 de 2019.

EAPB	Casos	%
SALUD TOTAL S.A. E.P.S.	8	36,4
NUEVA EPS	3	13,6
MEDIMAS CONTRIBUTIVO	3	13,6
SURA E.P.S	2	9,1
MUTUAL SER E.S.S.	2	9,1
CAJA DE PREVISION SOCIAL MUNICIPAL DE BUCARAMANGA .	1	4,5
NO AFILIADO	1	4,5
COOSALUD ESS EPS-S	1	4,5
NUEVA EMPRESA PROMOTORA DE SALUD S.A. NUEVA EPS S.A. - CONTRIBUTIVO	1	4,5

Fuente: Sivigila, Dadis, Cartagena, 2019

De acuerdo al comportamiento según localidad de procedencia, se observa que la Localidad 2 Industrial y de la Bahía presentó el mayor número de casos con un 52,2%, seguido la Localidad 2 Virgen y Turística 26,1%; Localidad 1 Histórica Y Del Caribe Norte 13,0% y 8,7% sin información. (Ver tabla 17).



Gana
Cartagena y
Ganamos todos

Tabla 17. Distribución casos de Cáncer en menor de 18 años por localidad en Cartagena, hasta Semana 33 del 2019.

LOCALIDADES	Barrio	Casos	%
HISTORICA Y DEL CARIBE NORTE	BRUSELAS	1	33,3
	LOS CALAMARES	1	33,3
	CRESPO	1	33,3
	Otros	0	0,0
	TOTAL	3	13,0
LA VIRGEN Y TURISTICA	CANDELARIA	1	16,7
	OLAYA HERRERA	1	16,7
	2 DE NOV	1	16,7
	BOSTON	1	16,7
	Otros	2	33,3
	TOTAL	6	26,1
INDUSTRIAL Y DE LA BAHIA	SAN JOSE LOS CAMPANOS	2	16,7
	TERNERA	1	8,3
	MANUELA VERGARA DE CURI	1	8,3
	BLAS DE LEZO	1	8,3
	NELSON MANDELA	1	8,3
	Otros	6	50,0
	TOTAL	12	52,2
	SIN INFORMACION	1	8,7
	TOTAL	22	100

Fuente: Sivigila, Dadis, Cartagena, 2019

Teniendo en cuenta la Unidad Primaria Generadora de Datos (UPGD) que notifica se observa que la Clínica Blas De Lezo notifica el mayor número de casos con un 69,6%, seguido de Hospital Infantil Napoleón Franco Pareja Clínica Del Bosque, con 13,0%. (Ver Tabla 18).

Tabla 18. Distribución casos de Cáncer en Menor de 18 Años Según UPGD que notifica en Cartagena, hasta semana 33 del 2019.

UPGD	Casos	%
CLINICA BLAS DE LEZO SA	17	69,6



Gana
Cartagena y
Ganamos todos

DUMIAN MEDICAL SAS CLINICA DEL BOSQUE	1	4,3
HOSPITAL INFANTIL NAPOLEON FRANCO PAREJA	3	13,0
SINERGIA SALUD ATENCION BASICA MANGA	1	4,3
UNIDAD MEDICA Y DIAGNOSTICO	1	4,3
(en blanco)	1	4,3
Total general	23	100,0

Fuente: Sivigila, Dadis, Cartagena, 2019

Teniendo en cuenta la clasificación inicial del caso se evidencia que el 93.3% (n=21) de casos ingresaron como confirmados por laboratorio y el 6.6% (n=1) como probables. (Ver grafica 5).

Grafica 5. Distribución de casos de Cáncer en menor de 18 años según clasificación inicial del caso - semana 33 del Año 2019 en el Distrito de Cartagena.



Fuente: SIVIGILA Cartagena 2019

Teniendo en cuenta la clasificación según el tipo de Cáncer Infantil se observa que Leucemia Linfoide Aguda presenta el mayor porcentaje 26.6%, seguido otras leucemias 20%, Tumores Germinales, otras neoplasias malignas y Leucemia Mieloide Aguda con 13.3% cada una. (Ver tabla 19)

Tabla 19. Distribución casos de Cáncer en Menor de 18 Años Según el Tipo de Cáncer que notifica Cartagena, hasta Semana 33 del 2019.

Tipo de Cancer	Casos	%
Leucemia linfoide aguda	4	26,6
Tumores Germinales trofoblasticos y otros gonadales	2	13,3



Gana
Cartagena y
Ganamos todos

Otras neoplasias malignas no especificadas	2	13,3
Leucemia mieloide aguda	2	13,3
Neuroblastoma y otros tumores de celulas nerviosas perifericas	1	6,6
Otras leucemias	3	20
Tumores del sistema nervioso central	1	6,6

Fuente: Sivigila, Dadis, Cartagena, 2019

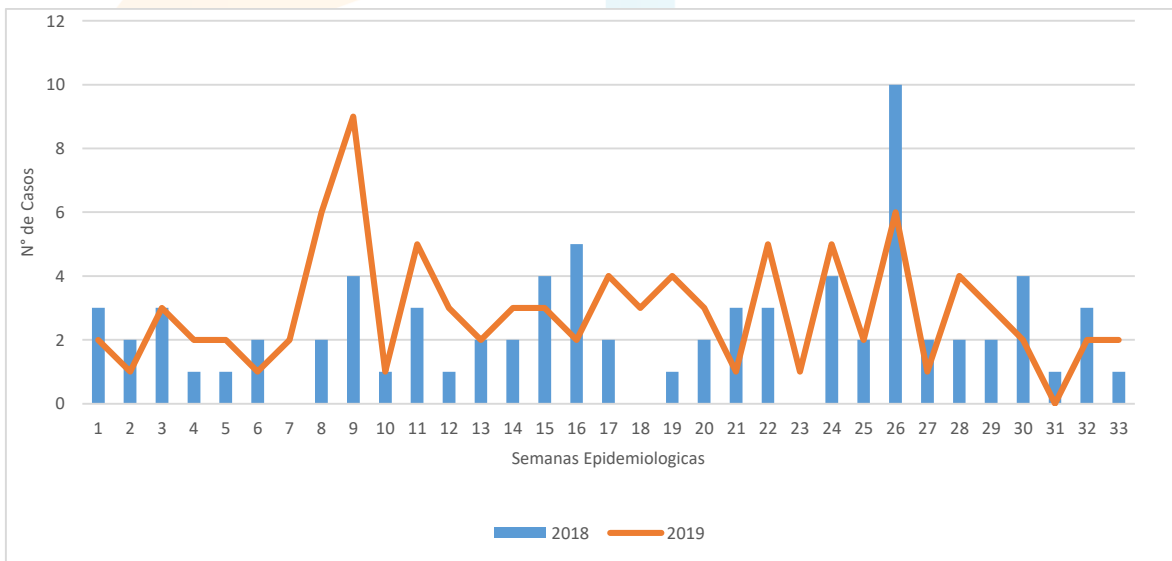
VIGILANCIA EPIDEMIOLOGICA DEL EVENTO CANCER DE MAMA Y CUELLO UTERINO DISTRITO DE CARTAGENA 2019

Comportamiento de Cáncer de mama y cuello uterino a semana 33 de 2019 Distrito de Cartagena 2018 y 2019

Hasta la Semana 33 de 2019, encontramos 89 casos del evento cáncer de mama y cuello uterino, 95 casos corresponden a cáncer de mama y 30 casos son cáncer de cuello uterino.

Comparando la notificación del año 2018 y 2019, observamos aumento en la notificación para el 2019, representado por un total de 18 casos más en la actual anualidad con un proporción de 24,6%

Figura 1. Comportamiento de cáncer mama y cuello uterino a semana 33 Distrito de Cartagena 2018 y 2019.



Fuente: Sivigila, Cartagena, 2018



Gana
Cartagena y
Ganamos todos

La tabla 2, muestra que hasta la SEMANA 33 de 2019, el mayor número de casos de cáncer mama y cuello uterino lo presentó el sexo Femenino con 97,8%, el grupo de edad 35 a 44 años el 25,3%, seguido el grupo de edades > 65 años 22,0%, y 45-54 años 19,8%, de los casos notificados, En lo que respecta a la variable tipo de régimen, observamos mayor porcentaje para el régimen contributivo con 49,5%; Según el comportamiento del evento de cáncer mama y cuello uterino por área de procedencia se evidencia que el mayor porcentaje de casos se presentaron en pacientes residentes en áreas urbanas con un 94.5%. En cuanto a la nacionalidad encontramos 7,5% de los casos notificados son de nacionalidad Venezolana.

Tabla 2. Distribución casos de cáncer mama y cuello uterino según determinantes demográficos y sociales en Cartagena, hasta Semana 33 de 2019.

Variable	Categoría	Casos	%
Sexo	Fem	89	97,8
	Mas	2	2,2
Edad	15-24	1	1,1
	25-34	13	14,3
	35-44	23	25,3
	45-54	18	19,8
	55-64	16	17,6
	> 65 años	20	22,0
	Tipo de régimen	Contributivo	45
Excepción		7	7,7
Indeterminado		1	1,1
No afiliado		8	8,8
Subsidiado		30	33,0
Pertenencia étnica	Afrocolombiano	13	14,3
	Otro	78	85,7
Area	Cabecera municipal	86	94,5
	Centro poblado	5	5,5
Nacionalidad	Colombia	84	92,3
	Venezuela	7	7,5

Fuente: Sivigila, Cartagena, 2019

Distribución casos de cáncer mama y cuello uterino según EAPB en Cartagena, hasta SEMANA 33 de 2019

De acuerdo a los datos que arroja la tabla 3, el mayor porcentaje lo presenta Coomeva 29,7%, seguido pacientes no afiliados con un 8,8% seguidamente Nueva EPS y Cajacopi con 7,7%, salud total 8,1%, Fiduprevisora con 5,5%.



Gana
Cartagena y
Ganamos todos

Tabla 3. Distribución casos de cáncer de mama y cuello uterino según EAPB en Cartagena, hasta Semana 33 de 2019

EAPB	Casos	%
COOMEVA E.P.S. S.A.	27	29,7
NO AFILIADO	8	8,8
NUEVA EPS	7	7,7
CAJA DE DE COMPENSACION FAMILIAR CAJACOPI ATLANTICO	7	7,7
FIDUPREVISORA S.A RES	5	5,5
SALUD TOTAL S.A. E.P.S.	4	4,4
NUEVA EMPRESA PROMOTORA DE SALUD S.A. NUEVA EPS S.A. - CONTRIBUTIVO	4	4,4
MUTUAL SER E.S.S.	4	4,4
COOSALUD ESS EPS-S	3	3,3
ASOCIACIÓN MUTUAL SER EMPRESA SOLIDARIA DE SALUD ESS	3	3,3
SANITAS E.P.S. S.A.	3	3,3
COMPARTA	3	3,3
SALUDVIDA EPS S.A.	2	2,2
FUERZAS MILITARES	2	2,2
LIBERTY SEGUROS DE VIDA S.A. (ANTES: LATINOAMERICANA DE SEGUROS DE VIDA)	1	1,1
AMBUQ ESS	1	1,1
MEDIMAS CONTRIBUTIVO	1	1,1
COOMEVA EPS. S.A.	1	1,1
INDETERMINADO	1	1,1
CAJA DE COMPENSACION FAMILIAR DE CORDOBA COMFACOR	1	1,1
SURA EPS	1	1,1
FAMISANAR EPSS	1	1,1
CCF DE CARTAGENA COMFAMILIAR CARTAGENA	1	1,1

Fuente: Sivigila, Cartagena, 2019

Distribución casos de cáncer de mama y cuello uterino por localidad en Cartagena, hasta SEMANA 33 de 2019

En lo referente al comportamiento de cáncer de mama y cuello uterino según localidad se evidencia que el mayor número de casos, se presentan en la 1, Histórica y del caribe, con un total de 38 casos seguidamente se encuentra la Localidad número 3 Industrial y de la Bahía, con 25 casos y finalmente se ubica la Localidad 2, La virgen y turística, con 16 casos, (Tabla 4)

Tabla 4. Distribución casos de cáncer de mama y cuello uterino por localidad en Cartagena, hasta SEMANA 33 de 2019.

LOCALIDADES	Barrio	Casos	%
HISTORICA Y DEL CARIBE NORTE	MANGA	3	7,9
	DANIEL LEMAITRE	3	7,9
	BOSQUE	3	7,9
	CRESPO	3	7,9
	PIE DE LA POPA	2	5,3
	ZARAGOCILLA	2	5,3
	TORICES	2	5,3



Gana
Cartagena y
Ganamos todos

	ESCALLONVILLA	2	5,3
	SANTA MARIA	1	2,6
	NUEVA GRANADA	1	2,6
	MARBELLA	1	2,6
	BOCAGRANDE	1	2,6
	ESPAÑA	1	2,6
	CHILE	1	2,6
	GESTSEMANI	1	2,6
	MARTINEZ MARTELO	1	2,6
	SANTA RITA	1	2,6
	PASEO BOLIVAR	1	2,6
	CAMINO DEL MEDIO	1	2,6
	SAN FERNANDO	1	2,6
	LAS BOVEDAS	1	2,6
	CAMAGUEY	1	2,6
	LOS CALAMARES	1	2,6
	LA MARIA	1	2,6
	LA TRONCAL	1	2,6
	LOS EJECUTIVOC	1	2,6
	TOTAL	38	100,0
LA VIRGEN Y TURISTICA	EL POZON	4	23,5
	VILLA ESTRELLA	2	11,8
	CHIPRE	1	5,9
	13 DE JUNIO	1	5,9
	LOS ALPES	1	5,9
	BICENTENARIO	1	5,9
	MIRA FLORES	1	5,9
	EL MILAGRO	1	5,9
	OLAYA HERRERA	1	5,9
	VILLAS DE LA CANDELARIA	1	5,9
	FREDONIA	1	5,9
	LAS PALMERAS	1	5,9
	LOS CEREZOS	1	5,9
TOTAL	17	44,7	
INDUSTRIAL Y DE LA BAHIA	SOCORRO	5	20,0
	SAN PEDRO MARTIN	3	12,0
	NELSON MANDELA	3	12,0
	SAN FERNANDO	2	8,0
	EL CAMPESTRE	2	8,0
	BLAS DE LEZO	1	4,0
	RECREO	1	4,0
	SAN JOSE DE LOS CAMPANOS	1	4,0
	SIERRITA	1	4,0
	CARACOLES	1	4,0
	SIMON BOLIVAR	1	4,0
	ALAMEDA	1	4,0
SIN INFORMACION	1	4,0	
PASACABALLOS	1	4,0	



Gana
Cartagena y
Ganamos todos

	VISTA HERMOSA	1	4,0
	TOTAL	25	100,0
	SIN INFORMACION	8	9,1
	TOTAL	88	100

Fuente: Sivigila, Cartagena, 2019

Distribución casos de cáncer de mama y cuello uterino Según UPGD que notifica en Cartagena, hasta SEMANA 33 de 2019

Evidenciamos que el mayor número de casos fueron notificados por Quimiosalud 26,4%, seguido de Centro radio-oncológico 17,4% en tercer lugar Christus Sinergia 25,6%, Sociedad cancerológica 8,8%.

Tabla 5. Distribución casos de cáncer de mama y cuello uterino Según UPGD que notifica en Cartagena, hasta SEMANA 33 de 2019

UPGD	Casos	%
QUIMIOSALUD LTDA	24	26,4
CENTRO RADIO-ONCOLOGICO DEL CARIBE	15	16,5
CHRISTUS SINERGIA SANTA LUCIA	13	14,3
SOCIEDAD DE CANCEROLOGIA DE LA COSTA LTDA	8	8,8
SINERGIA SALUD ATENCION BASICA MANGA	5	5,5
SINERGIA SALUD ATENCION BASICA PEDRO DE HEREDIA	5	5,5
ORGANIZACION CLINICA GENERAL DEL NORTE MAGISTERIO	5	5,5
LIGA CONTRA EL CANCER	5	5,5
SIN INFORMACION	4	4,4
EMPRESA SOCIAL DEL ESTADO CLINICA MATERNIDAD RAFAE	3	3,3
ASOCIACION PROBIENESTAR DE LA FAMILIA COLOMBIANA	2	2,2

Fuente: Sivigila, Cartagena, 2019

Hasta la semana epidemiológica 30 de 2019, En lo que respecta a la variable de condición final del evento de cáncer de mama y cuello uterino, se evidencio que solo uno de los casos notificados presentan condición final muerto.