



Gana
Cartagena y
Ganamos todos

**BOLETIN SEMANA 40 DE CRÓNICAS NO TRANSMISIBLES CARTAGENA
AÑO 2019**

ANTONIO SAGBINI FERNANDEZ
Director DADIS

ENRIQUE SEGOVIA BRIT
Director Operativo de Salud Pública

JOVANNA VALLEJO PLAZA
Líder programa de vigilancia en Salud Pública

ELABORADO POR:
DARLING MARGARITA MARTINEZ HURTADO
Profesional Especializado

**PROGRAMA DE VIGILANCIA EN SALUD PÚBLICA
DEPARTAMENTO ADMINISTRATIVO DISTRITAL DE SALUD – DADIS
CARTAGENA DE INDIAS D. T. y C
2019**



Gana
Cartagena y
Ganamos todos

Contenido

BAJO PESO AL NACER A TÉRMINO (BPNT) A SEMANA 40 AÑO 2019 EN EL DISTRITO DE CARTAGENA	3
DESNUTRICIÓN AGUDA MODERADA Y SEVERA EN MENORES DE CINCO AÑOS A SEMANA 40 EN EL DISTRITO DE CARTAGENA AÑO 2019.	8
CANCER EN MENOR DE 18 AÑOS SEMANA 40 DEL AÑO 2019 EN EL DISTRITO DE CARTAGENA	12
CANCER DE MAMA Y CUELLO UTERINO A SEMANA 40 EN EL DISTRITO DE CARTAGENA AÑO 2019. 15	



Gana
Cartagena y
Ganamos todos

BAJO PESO AL NACER A TÉRMINO (BPNT) A SEMANA 40 AÑO 2019 EN EL DISTRITO DE CARTAGENA

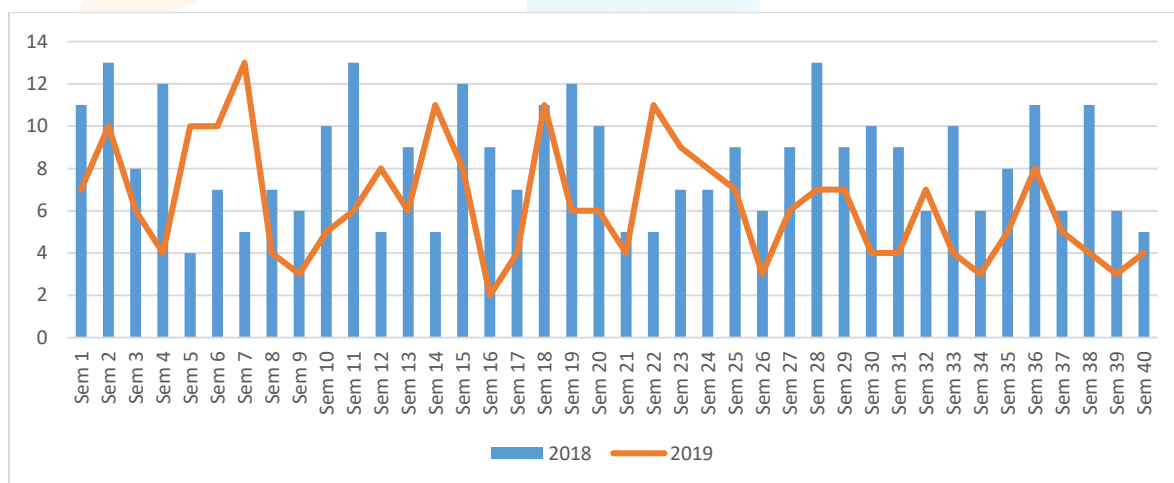
El evento maneja la siguiente definición de caso: **“Todo recién nacido de 37 o más semanas de gestación cuyo peso al nacer registrado sea ≤ 2.499 gr”.**

Este punto de corte para comparación internacional se basa en observaciones epidemiológicas donde los infantes que pesan menos de 2500 g son aproximadamente 20 veces más propensos a morir y mayor morbilidad que los de mayor peso (2). En los países en desarrollo es más común que este grupo de neonatos contribuya de manera importante en los resultados adversos perinatales.

De acuerdo al Informe de la Oficina Panamericana de la Salud (OPS), en los últimos cinco años, América Latina y el Caribe han seguido avanzando en el combate al hambre, en mejorar la equidad de género en la educación, en incrementar el acceso a agua potable y en reducir la mortalidad infantil, pero la región continúa rezagada en el cumplimiento de algunas de las metas del milenio, como reducir la pobreza extrema a la mitad, reducir la mortalidad materna y el VIH/SIDA, universalizar la educación primaria y revertir el deterioro del medio ambiente

En el distrito de Cartagena se han notificado un total de 253 casos, durante las semanas reportadas la tendencia del comportamiento es al descenso en comparación con el año inmediatamente anterior, con una proporción del 24,2%, menos en actual anualidad su equivalente de 81 casos lo que puede ser aplicable a las estrategias del Programa de vigilancia en salud pública encaminadas al fortalecimiento de la salud nutricional. Figura 1.

Figura 1. Comportamiento de la Bajo Peso al Nacer a término a Semana 40 en el Distrito de Cartagena 2018 y 2019.



Fuente: Sivigila 2018 - 2019.



Gana
Cartagena y
Ganamos todos

Teniendo en cuenta los determinantes demográficos y sociales se puede decir que, hasta la Semana 40 los casos notificados de BPN son el 57,7% del sexo femenino y 42,3% del sexo masculino. En cuanto a la edad de la madre se puede decir que el mayor número de casos se presentó entre el grupo de edades de 15 a 24 años con un 53,8% (n=136), seguido el grupo de edades de 25 a 34 años 36,4%. La edad mínima fue de 14 años y la edad máxima de 44 años. Según el régimen de salud al que pertenecían las madres, se puede decir que el régimen subsidiado fue el que presentó el mayor número de casos, con un 58,9%, seguido del régimen contributivo con un 36,4%. De acuerdo a la pertenencia étnica, el mayor número de casos pertenecían a otras pertenencias étnicas con un 96,4%. De acuerdo al área de procedencia, se puede decir el mayor peso porcentual se presentó en la cabecera municipal con un 90,9% seguido del centro poblado con un 9,1%. La nacionalidad nos muestra que de los casos notificados el 13,8% son venezolanos. Tabla 1.

Tabla 1. Distribución casos de Bajo peso al nacer a término según determinantes demográficos y sociales en Cartagena, hasta Semana 40 del año 2019.

Variable	Categoría	Casos	%
Sexo Neonato	Femenino	146	57,7
	Masculino	107	42,3
Edad de la Madre	<15 o (en blanco)	3	1,2
	15-24	136	53,8
	25-34	92	36,4
	35-45	22	8,7
Tipo de régimen Madre	Contributivo	92	36,4
	Especial	2	0,8
	Indeterminado	1	0,4
	No afiliado	6	2,4
	Excepción	3	1,2
	Subsidiado	149	58,9
Pertenencia étnica madre	Afrocolombiano	9	3,6
	Otro	244	96,4
Área Madre	Cabecera municipal	230	90,9
	Centro poblado	23	9,1
Nacionalidad	Venezuela	35	13,8

Fuente: Sivigila, Dadis, Cartagena, 2019

Teniendo en cuenta la empresa administradora de planes de beneficio (EAPB), se puede decir que Salud total 20,6% seguidamente mutual ser con 18,6%, Coosalud con un porcentaje de 17,4% presentaron el mayor porcentaje, seguido pacientes afiliados a nueva EPS con una proporción de 9,5%, inmediatamente después se



Gana
Cartagena y
Ganamos todos

ubica Comfamiliar 9,1%, sanitas con una proporción de 4,3%. Son estas las EAPB que se encuentra según la semaforización en un rango que lo ubica en alto Tabla 2.

Tabla 2. Distribución casos de Bajo Peso al Nacer a Término según EAPB en Cartagena, hasta Semana 40 del 2019.

EAPB	Casos	%
SALUD TOTAL S.A. E.P.S.	52	20,6
MUTUAL SER E.S.S.	47	18,6
COOSALUD ESS EPS-S	44	17,4
NUEVA EPS	24	9,5
CCF DE CARTAGENA COMFAMILIAR CARTAGENA	23	9,1
SANITAS E.P.S. S.A.	11	4,3
AMBUQ ESS	8	3,2
CAJA DE DE COMPENSACION FAMILIAR CAJACOPI ATLANTICO	7	2,8
NO AFILIADO	6	2,4
COOMEVA E.P.S. S.A.	6	2,4
CAJA DE COMPENSACION FAMILIAR DE CORDOBA COMFACOR	3	1,2
COMPARTA	3	1,2
FUERZAS MILITARES	3	1,2
POLICIA NACIONAL	2	0,8
CCF BARRANQUILLA COMBARRANQUIL	2	0,8
SALUDVIDA EPS S.A.	2	0,8
FAMISANAR E.P.S. LTDA.	2	0,8
SURA E.P.S	2	0,8
COLSANITAS	1	0,4
INDETERMINADO	1	0,4
CCF DE CUNDINAMARCA COMFACUNDI	1	0,4
ASMET SALUD ESS	1	0,4
COMPAÑIA SURAMERICANA DE SERVICIOS DE SALUD S.A SUSALUD MEDICINA PREPAGADA	1	0,4
DIRECCION DEPARTAMENTAL DE SALUD DE GUAJIRA	1	0,4

Fuente: Sivigila, Dadis, Cartagena, 2019

En la distribución de casos de bajo peso al nacer a término según localidad de residencia, se puede decir que se registró el mayor número de casos en la localidad número 1 también llamada como Virgen y Turística con un 34,7%, entre los barrios que aportan a la notificación se definen: Bocagrande, Boquilla, Paseo Bolívar, Zaragocilla y Barú, siendo estos los 5 primero barrios con mayor número de casos seguido de Las Delicias, Bruselas, Bosque, La Boquilla, con tres casos cada uno, Seguidamente San Francisco Tierra Bomba, Santa Ana-Barú, Crespo, Boston, Daniel Lemaitre, San Isidro, Escallón Villa, Torices, La María reportando un total de 2 casos cada uno posteriormente se denotan barrios Punta Canoa, Nuevo Bosque, Getsemani, Cárcel Distrital



Gana
Cartagena y
Ganamos todos

De San Diego, 7 De Agosto, España, La Candelaria, Tierra Baja, La Esperanza, Nuevo Campestre, Canapote, Piedra Bolívar, Amberes, Chile, Loma Fresca, San Pedro Salazar, Los Cerros, Santa Rita, Los Ejecutivos, Isla De Barú, Nariño, Bocachica Sector La Playa, Zaragocilla, La Campiña y La Central estos aportando un total de 1 caso.

Según la distribución de la localidad número 2 la cual aporta un porcentaje de 33,2% se denotan los siguiente: Olaya, Alcibia, Pozón, Bayunca y Los Alpes ocupando los 5 primero puestos seguidme se encuentran los barrios de Bicentenario Villa De Aranjuez, 20 De Julio, Andalucía, Cerezos, Barrio Terraplen, Chapacua, Villa Rosita, Chiquinquirá, La Quinta, Antonio José, Colombiaton, Nuevo Paraíso, Portales De Alicante, Providencia, Republica De Venezuela, Fredonia Y Villa De Aranjuez que en observa que el resto de las localidades 2 aporta una proporción con Clara, Maria Auxiliadora, Chipre, Ceballos, Los Corales, Cerros De Albornoz, Los Jardines, La India y La Consolata y se reportan sin información con 2,01%.

Con relación a la localidad 3 con una porcentaje de 30,1% distribuye la presentación de casos de la siguiente manera: los 5 primero barrios son San Fernando Nelson Mandela, San Jose De Los Campanos, San Pedro Martin Ternera Villa Estrella, Blas De Lezo, Arroz Barato, El Educador, Camilo Tirres, El Recreo, La Victoria, El Socorro, El Silencio, Rodeo, 2 De Noviembre, Campestre, El Carmelo, Barrio El Libertador, Santander, Colinas De Villabarraza, Socorro, San Pedro, Villa Corelca, Santa Mercedes. (Ver Tabla 3).

Tabla 3. Distribución casos de Bajo Peso al Nacer a Término por localidad en Cartagena, hasta Semana 40 del 2019.

LOCALIDADES	Barrio	Casos	%
HISTORICA Y DEL CARIBE NORTE	BOCAGRANDE	13	14,8
	BOQUILLA	5	5,7
	PASEO BOLIVAR	4	4,5
	ZARAGOCILLA	4	4,5
	BARU	4	4,5
	OTROS	58	65,9
	TOTAL	88	100,0
LA VIRGEN Y TURISTICA	OLAYA	14	16,7
	ALCIBIA	12	14,3
	POZON	8	9,5
	BAYUNCA	7	8,3
	LOS ALPES	5	6,0
	OTROS	38	45,2
	TOTAL	84	100,0
INDUSTRIAL Y DE LA BAHIA	SAN FERNANDO	10	13,2



Gana
Cartagena y
Ganamos todos

	NELSON MANDELA	7	9,2
	SAN JOSE DE LOS CAMPANOS	6	7,9
	SAN PEDRO MARTIN	6	7,9
	TERNERA	4	5,3
	OTROS	43	56,6
	TOTAL	76	100,0
	SIN INFORMACION	5	1,98
	TOTAL	253	100

Fuente: Sivigila, Dadis, Cartagena, 2019

En la distribución de casos de bajo peso al nacer a término según la unidad primaria generadora de dato (UPGD), encontramos que el mayor número de casos lo registró la Clínica Maternidad Rafael Calvo con 21,7%, seguido de Clínica la Ermita con un porcentaje de 20,2%, Seguidamente UCI Santa cruz de Bocagrande con 12,6%, y Centro Medico Crecer con una proporción de 10,3% y Clínica General Del Caribe SA con 9,1% Tabla 4.

Tabla 4. Distribución casos de Bajo Peso al Nacer a Término Según UPGD que notifica en Cartagena, hasta Semana 40 del 2019.

UPGD	Casos	%
EMPRESA SOCIAL DEL ESTADO CLINICA MATERNIDAD RAFAE	55	21,7
MEDICINA INTEGRAL IPS SA CLINICA LA ERMITA DE CAR	51	20,2
UCI DEL CARIBE SA SANTA CRUZ DE BOCAGRANDE	32	12,6
CENTRO MEDICO CRECER	26	10,3
CLINICA GENERAL DEL CARIBE SA	23	9,1
DUMIAN MEDICAL SAS CLINICA DEL BOSQUE	22	8,7
CLINICA DE LA MUJER CARTAGENA SAS IPS	15	5,9
CLINICA MADRE BERNARDA COMUNIDAD DE HERMANAS FRANC	13	5,1
CLINICA LA ERMITA DE CARTAGENA	6	2,4
SEDE 1 CLINICA BLAS DE LEZO SA MEGA URGENCIA	6	2,4
SIN DATO	2	0,8
ESE HOSPITAL LOCAL CARTAGENA DE INDIAS	1	0,4
SOCIEDAD CLINICA SAN JOSE DE TORICES	1	0,4

Fuente: Sivigila, Dadis, Cartagena, 2019

De acuerdo a la distribución del bajo peso al nacer según la clasificación del peso, encontramos que el 100% de los casos notificados a Semana 40 presentaron bajo peso También se denota un rango de un límite inferior de 1860 gr y un límite superior de 2490 gr. (Tabla 5).

Tabla 5. Distribución casos de Bajo Peso al Nacer a Término Según la clasificación del peso que notifica Cartagena, hasta Semana 40 del 2019.



Gana
Cartagena y
Ganamos todos

Clasificación de Peso al Nacer	Casos	%
BPN (1500-2499)	249	100
Muy Bajo (<=1499)	0	0
Total	239	100

Fuente: SiviGila, Dadis, Cartagena, 2019.

DESNUTRICIÓN AGUDA MODERADA Y SEVERA EN MENORES DE CINCO AÑOS A SEMANA 40 EN EL DISTRITO DE CARTAGENA AÑO 2019.

La desnutrición y causas asociadas es un problema que se ha venido interviniendo en las últimas décadas por los gobiernos y las instituciones de carácter nacional e internacional. En 2006, por primera vez en la historia reciente, la cifra total de muertes anuales por desnutrición entre los niños y niñas menores de cinco años fue inferior a los 10 millones. Esto representa una reducción de un 60% de la tasa de mortalidad en la infancia desde 1960. La mortalidad neonatal representa alrededor del 60% de las defunciones de los menores de 1 año y 36% de la mortalidad entre niños menores de 5 años. Organismos internacionales como la Organización Mundial de la Salud Organización Panamericana de la Salud y el Fondo de Naciones Unidas para la Infancia han venido trabajando para reducir este problema.

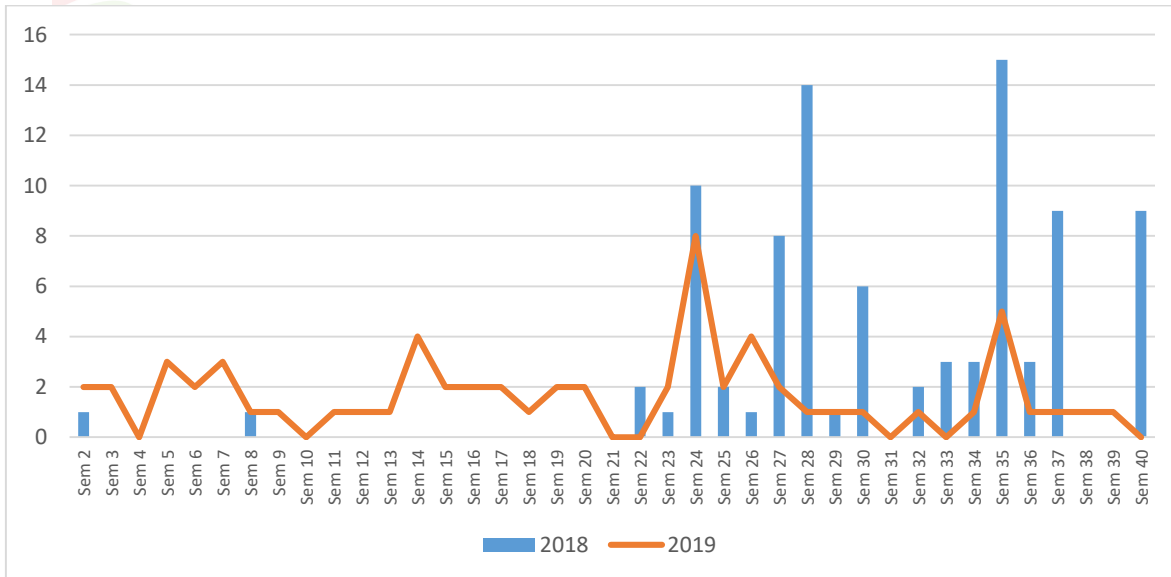
El fracaso de un abordaje efectivo del problema de la desnutrición es uno de los motivos principales que explican las tendencias de la mortalidad. Entre otras razones se incluye el impacto limitado logrado al tratar los factores determinantes de las condiciones deficientes de salud, como por ejemplo: la malnutrición, los entornos insalubres y la imposibilidad de acceso y el acceso restringido a los servicios de atención de salud de buena calidad.

Hasta Semana 40 del año 2019 se han notificado al SIVI GILA un total 64 casos; al comparar el comportamiento con el año anterior, se denota un comportamiento con tendencia al descenso en la notificación, ya que para el 2018 se presentaron 84 casos ambos periodos, esto refleja una disminución de 29,6% y su equivalente de 27. Figura 3.

Figura 3. Comportamiento de la Desnutrición Aguda Moderada y Severa en Menor de 5 años a Semana 40 en el Distrito de Cartagena 2018 y 2019.



Gana
Cartagena y
Ganamos todos



Fuente: Sivigila, Dadis, Cartagena, 2018-2019

De acuerdo a la variable sexo se puede decir que el sexo femenino aporta la mayor carga porcentual con un 56,3%, teniendo en cuenta la edad, se evidencia que predominó la edad entre 1 a 4 años con un 75,0% Teniendo en cuenta el comportamiento según afiliación al Sistema General de Seguridad Social en Salud, se evidencia que el Régimen subsidiado registró el mayor número de casos con 73,4%, el mayor número de casos se concentró en la cabecera municipal con un 98,4%. (Ver Tabla 6)

Tabla 6. Distribución casos de Desnutrición Aguda Moderada y Severa en Menor de 5 años según determinantes demográficos y sociales en Cartagena, hasta Semana 40 Del 2019.

Variable	Categoría	Casos	%
Sexo	Femenino	36	56,3
	Masculino	28	43,8
Grupos de edad	Menores de un año	16	25,0
	1 a 4 años	48	75,0
Tipo de régimen	Contributivo	13	20,3
	No afiliado	4	6,3
	Subsidiado	47	73,4
	Afrocolombiano	22	34,4
Area	Otro	42	65,6
	Cabecera municipal	63	98,4
Nacionalidad	Centro poblado	1	1,6
	Venezolana	1	1,6

Fuente: SIVIGILA Cartagena 2019.



Gana
Cartagena y
Ganamos todos

De acuerdo al comportamiento según la EAPB se evidencia que el mayor porcentaje lo presenta Mutua ser 32,8%, Coosalud 26,6%, seguido Famisanar 7,8%, Dadis y Salud total, con 4,7% cada una. (Ver Tabla 7).

Tabla 7. Distribución casos de Desnutrición Aguda Moderada y Severa en Menor de 5 años según EAPB en Cartagena, Hasta Semana 40 del 2019.

EAPB	Casos	%
MUTUAL SER E.S.S.	21	32,8
COOSALUD ESS EPS-S	17	26,6
FAMISANAR E.P.S. LTDA.	5	7,8
NO AFILIADO	3	4,7
SALUD TOTAL S.A. E.P.S.	3	4,7
NUEVA EPS	2	3,1
SALUDVIDA EPS S.A.	2	3,1
COOMEVA E.P.S. S.A.	2	3,1
COMPARTA	2	3,1
CCF DE CARTAGENA COMFAMILIAR CARTAGENA	2	3,1
SURA E.P.S	1	1,6
FAMISANAR EPSS	1	1,6
DIRECCION DEPARTAMENTAL DE SALUD DE BOLIVAR	1	1,6
SANITAS E.P.S. S.A.	1	1,6

Fuente: Sivigila, Dadis, Cartagena, 2019

De acuerdo al comportamiento según localidad de procedencia, se observa que la Localidad 2 de la Virgen y Turística registró el mayor número de Casos de DNT con 29 casos, seguido de la Localidad 3 Industrial y de la Bahía con 19 casos, en la Localidad 1 Histórica y del Caribe Norte encontramos 13 casos. 2 casos sin información. (Ver Tabla 8)

Tabla 8. Distribución casos de Desnutrición Aguda Moderada y Severa en Menor de 5 años por localidad en Cartagena, hasta Semana 40 De 2019.

LOCALIDADES	Barrio	Casos	%
HISTORICA Y DEL CARIBE NORTE	EL REPOSO	2	15,4
	LA QUINTA	1	7,7
	JOSE ANTONIO GALAN	1	7,7
	SANTA MARIA	1	7,7
	CALAMARES	1	7,7
	LA ESPERANZA	1	7,7
	CANAPOTE	1	7,7
	LO AMADOR	1	7,7
	DANIEL LEMAITRE	1	7,7
	ARROYO GRANDE	1	7,7
	ZARAGOCILLA	1	7,7
	LA BOQUILLA	1	7,7



Gana
Cartagena y
Ganamos todos

	TOTAL	13	100
LA VIRGEN Y TURISTICA	OLAYA HERRERA	7	24,1
	EL POZON	7	24,1
	BAYUNCA	3	10,3
	OLAYA	1	3,4
	LOS APLES	1	3,4
	PORTAL DE ALICANTE	1	3,4
	BOSTON	1	3,4
	NAVAS MEISER	1	3,4
	CANDELARIA	1	3,4
	BARRIO LA CENTRAL	1	3,4
	VALLE CONTRI	1	3,4
	BICENTENARIO	1	3,4
	PUEBLO NUEVO	1	3,4
	FREDONI	1	3,4
	LA CENTRAL	1	3,4
	TOTAL	29	
INDUSTRIAL Y DE LA BAHIA	SAN PEDRO MARTIR	3	15,8
	NELSON MANDELA	2	10,5
	EL CARMELO	2	10,5
	SAN JOSE DE LOS CAMPANOS	2	10,5
	CAMPO BELLO	1	5,3
	CERROS DE ALBORNOZ	1	5,3
	LUIS CARTLOS GALAN	1	5,3
	PASACABALLOS	1	5,3
	NUEVO CAMPESTRE	1	5,3
	CEBALLO	1	5,3
	ALBORNOZ	1	5,3
	EL SILENCIO	1	5,3
	HENEQUEN	1	5,3
	VILLA FANNY	1	5,3
		TOTAL	19

Fuente: Sivigila, Dadis, Cartagena, 2019

El comportamiento según Las UPGD que notifican, encontramos que Ese Hospital Local Cartagena De Indias presento el mayor número de casos, con un 36,5%, seguido de Hospital Infantil Napoleon Franco Pareja con una proporción de 12,7%, IPS Fundación Coosalud con 11,1%, y Centro De Atención En Salud Cafam Cartagena 4 Vientos con el 9,5%. Tabla 9.

Tabla 9. Distribución casos de Desnutrición Aguda Moderada y Severa en Menor de 5 años Según UPGD que notifica en Cartagena, hasta Semana 40 de 2019.

UPGD	Casos	%
ESE HOSPITAL LOCAL CARTAGENA DE INDIAS	23	36,5



Gana
Cartagena y
Ganamos todos

HOSPITAL INFANTIL NAPOLEON FRANCO PAREJA	8	12,7
IPS FUNDACION COOSALUD	7	11,1
CENTRO DE ATENCION EN SALUD CAFAM CARTAGENA 4 VIEN	6	9,5
CAMINOS IPS SAS	3	4,8
FUNDACION CAMINOS IPS	3	4,8
CENTRO DE SALUD LAS REINAS	2	3,2
CHRISTUS SINERGIA SANTA LUCIA	2	3,2
CLINICA GENERAL DEL CARIBE SA	2	3,2
CLINICA MADRE BERNARDA COMUNIDAD DE HERMANAS FRANC	2	3,2
SALUD TOTAL EPS SA	1	1,6
SEDE 1 CLINICA BLAS DE LEZO SA MEGA URGENCIA	1	1,6
UAB PEDRO DE HEREDIA-SALUD TOTALEPS-CARTAGENA	1	1,6
CLINICA CARTAGENA DEL MAR SA REV	1	1,6
DUMIAN MEDICAL SAS CLINICA DEL BOSQUE	1	1,6
EPS SANITAS CENTRO MEDICO PIE DE LA POPA	1	1,6

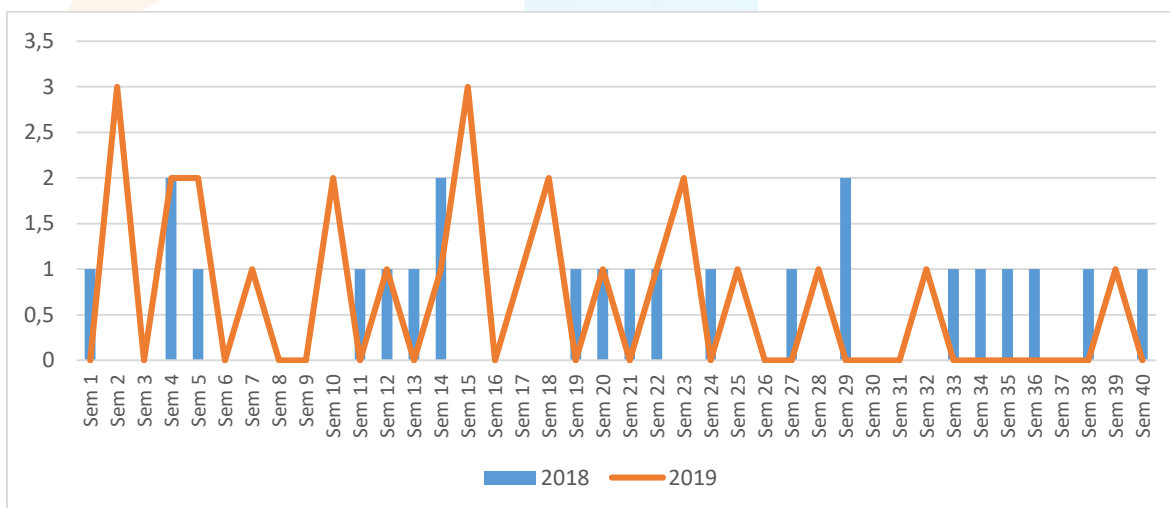
Fuente: Sivigila, Dadis, Cartagena, 2019.

CANCER EN MENOR DE 18 AÑOS SEMANA 40 DEL AÑO 2019 EN EL DISTRITO DE CARTAGENA.

Hasta la semana epidemiológica 40 del año 2019 se han notificado al Subsistema de Vigilancia en Salud Pública – SIVIGILA un total **28 casos de Cáncer en menor de 18 años**. A la fecha se ha presentado 5 muertes, también se denota 1 caso ajustado como error de digitación y otro descartado, por lo que realmente serían 26 casos.

Se puede observar que el comportamiento en la notificación de este evento con respecto al año anterior es al incremento ya que se evidencia 26 casos en 2018 y 21 casos en 2019 en la misma semana epidemiológica, esta situación muestra un incremento de 23,0% y un equivalente de 5 casos más. Figura 4.

Figura 4. Comportamiento de Cáncer en Menor de 18 Años a semana epidemiológica 40 de 2019.



Fuente: Sivigila, Dadis, Cartagena, 2019.



El comportamiento según la variable sexo, se pudo observar igual porcentaje en sexo femenino sexo masculino 50%, el grupo de edad que más aporta son los incluidos dentro de 1 a 10 años fue el que tuvo el mayor porcentaje con un 57,7%, Según el régimen de afiliación al SGSSS se puede decir que el régimen contributivo tuvo el mayor peso porcentual con un 65,4%, por otro lado el 100% de los casos pertenecen a la cabecera municipal, y se denota 3 caso en venezolano. (Ver Tabla 15).

Tabla 15. Distribución casos de Cáncer en menor de 18 años según determinantes demográficos y sociales en Cartagena, hasta Semana 40 del 2019.

Variable	Categoría	Casos	%
Sexo	Femenino	13	50,0
	Masculino	13	50,0
Grupos de edad	Menores de un año	2	8,3
	1-5 años	8	33,3
	6-10 años	7	29,2
	11-15 años	5	20,8
	16- 17 años	4	16,7
Tipo de régimen	Contributivo	17	70,8
	Especial	1	4,2
	No afiliado	1	4,2
	Subsidiado	6	25,0
Pertenencia étnica	Afrocolombiano	1	4,2
	Otro	21	87,5
Area	Cabecera municipal	26	108,3
	Centro poblado	0	0,0
	Venezuela	3	12,5

Fuente: Sivigila, Dadis, Cartagena, 2019.

De acuerdo a la distribución de casos según la EAPB a la que pertenecen los pacientes con cáncer infantil se puede decir que Salud Total presentó el mayor número de casos con un 30,8% seguido de Nueva EPS y Medimas, con 15,4% y 11,5% sucesivamente, seguidamente con una proporción de 8,3%, se ubican Sura E.P.S Coosalud y Mutual Ser E.S.S. Tabla 16.

Tabla 16. Distribución casos de Cáncer en menor de 18 años según EAPB en Cartagena, hasta Semana 40 de 2019.

EAPB	Casos	%
SALUD TOTAL S.A. E.P.S.	8	30,8
NUEVA EPS	4	15,4
MEDIMAS CONTRIBUTIVO	3	11,5



Gana
Cartagena y
Ganamos todos

COOSALUD ESS EPS-S	2	7,7
MUTUAL SER E.S.S.	2	7,7
SURA E.P.S	2	7,7
SIN DATO	2	7,7
ESS FAMISALUD	1	3,8
NO AFILIADO	1	3,8
POLICIA NACIONAL	1	3,8

Fuente: Sivigila, Dadis, Cartagena, 2019

De acuerdo al comportamiento según localidad de procedencia, se observa que la Localidad 2 Industrial y de la Bahía presentó el mayor número de casos con un 46,1%, seguido la Localidad 2 Virgen y Turística 26,9%; Localidad 1 Histórica Y Del Caribe Norte 13,3% y 11,5% sin información. (Ver tabla 17).

Tabla 17. Distribución casos de Cáncer en menor de 18 años por localidad en Cartagena, hasta Semana 40 del 2019.

localidades	barrio	casos	%
historica y del caribe norte	Los Calamares	1	25,0
	Crespo	1	25,0
	Bruselas	1	25,0
	Torices	1	25,0
	Total	4	15,4
la virgen y turistica	Villas De Aranjuez	2	28,6
	Olaya Herrera	1	14,3
	Villa Grande	1	14,3
	Boston	1	14,3
	Candelaria	1	14,3
	2 De Nov	1	14,3
	Total	7	26,9
industrial y de la bahia	Blas De Lezo	2	200,0
	San Jose Los Campanos	1	100,0
	Antonio Jose De Sucre	1	100,0
	Las Mercedes	1	100,0
	Manuela Vergara De Curi	1	100,0
	Nelson Mandela	1	100,0
	San Fernando	1	100,0
	Campestre	1	100,0
	Tenera	1	100,0
	Las Delicias	1	100,0
	Lo Amador	1	3,8
	Total	12	
sin información		3	11,5

Fuente: Sivigila, Dadis, Cartagena, 2019



Gana
Cartagena y
Ganamos todos

Teniendo en cuenta la Unidad Primaria Generadora de Datos (UPGD) que notifica se observa que la Clínica Blas De Lezo notifica el mayor número de casos con un 69,6%, seguido de Hospital Infantil Napoleón Franco Pareja Clínica Del Bosque, con 13,0%. (Ver Tabla 18).

Tabla 18. Distribución casos de Cáncer en Menor de 18 Años Según UPGD que notifica en Cartagena, hasta Semana 40 del 2019.

UPGD	Casos	%
CLINICA BLAS DE LEZO SA	16	66,7
DUMIAN MEDICAL SAS CLINICA DEL BOSQUE	1	4,2
HOSPITAL INFANTIL NAPOLEON FRANCO PAREJA	5	19,2
SINERGIA SALUD ATENCION BASICA MANGA	1	4,3
UNIDAD MEDICA Y DIAGNOSTICO	1	4,3
SIN DATO	1	4,3
Total general	26	100,0

Fuente: Sivigila, Dadis, Cartagena, 2019

Teniendo en cuenta la clasificación según el tipo de Cáncer Infantil se observa que Leucemia Linfoide Aguda presenta el mayor porcentaje 39,5%, posteriormente se encuentran los Linfomas y neoplasias reticuloendoteliales con un porcentaje de 15,4% seguidamente las Leucemia mieloide aguda Y los Tumores Germinales trofoblasticos y otros gonadales cada uno con un aporte de 11,5% (Ver tabla 19)

Tabla 19. Distribución casos de Cáncer en Menor de 18 Años Según el Tipo de Cáncer que notifica Cartagena, hasta Semana 40 del 2019.

Tipo de Cancer	Casos	%
1. Leucemia linfoide aguda	10	39,5
2. Leucemia mieloide aguda	3	11,5
12. Tumores Germinales trofoblasticos y otros gonadales	3	11,5
4. Linfomas y neoplasias reticuloendoteliales	4	15,4
3. Otras leucemias	2	7,7
5. Tumores del sistema nervioso central	1	3,8
6. Neuroblastoma y otros tumores de celulas nerviosas perifericas	1	3,8
8. Tumores renales	1	3,8

Fuente: Sivigila, Dadis, Cartagena, 2019



Gana
Cartagena y
Ganamos todos

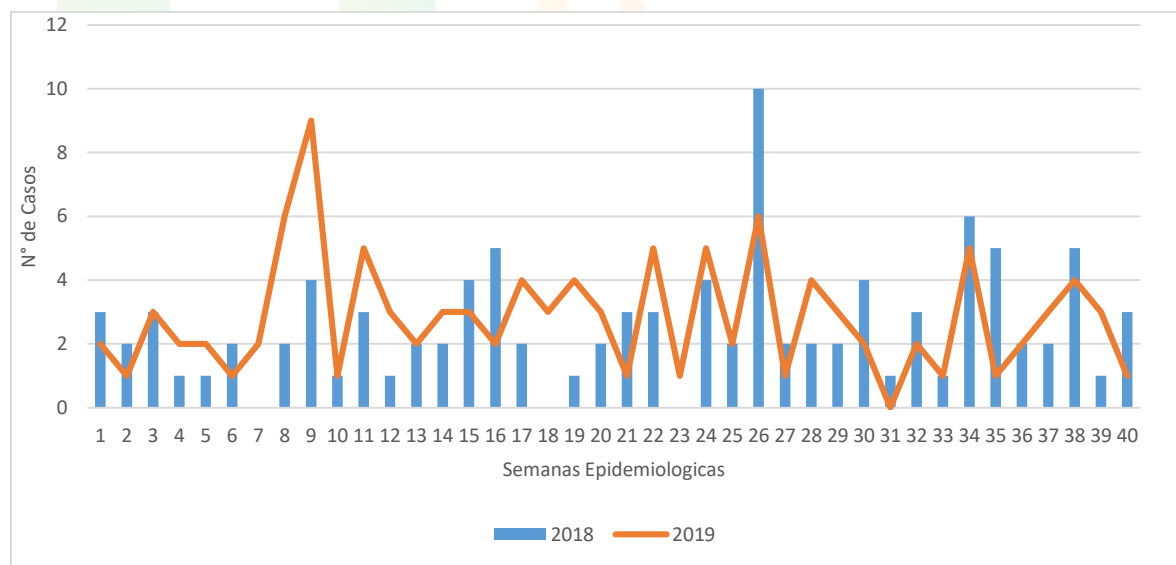
VIGILANCIA EPIDEMIOLOGICA DEL EVENTO CANCER DE MAMA Y CUELLO UTERINO DISTRITO DE CARTAGENA 2019

Comportamiento de Cáncer de mama y cuello uterino a Semana 40 de 2019 Distrito de Cartagena 2018 y 2019

Hasta la Semana 40 de 2019, encontramos 113 casos del evento cáncer de mama y cuello uterino, 74 casos corresponden a cáncer de mama y 39 casos son cáncer de cuello uterino.

Comparando la notificación del año 2018 y 2019, observamos aumento en la notificación para el 2019, representado por un total de 11 casos más en la actual anualidad con un proporción de 10,7%

Figura 1. Comportamiento de cáncer mama y cuello uterino a Semana 40 Distrito de Cartagena 2018 y 2019.



Fuente: Sivigila, Cartagena, 2018- 2019

La tabla 2, muestra que hasta la Semana 40 de 2019, el mayor número de casos de cáncer mama y cuello uterino lo presento el sexo Femenino con 100%, el grupo de edad 35 a 44 años el 25,0%, seguido el grupo de edades > 65 años 23,2%, de los casos notificados, En lo que respecta a la variable tipo de régimen, observamos mayor porcentaje para el régimen contributivo con 51,8%; Según el comportamiento del evento de cáncer mama y cuello uterino por área de procedencia se evidencia que el mayor porcentaje de casos se presentaron en pacientes residentes en áreas urbanas con un 84,8%. En cuanto a la nacionalidad encontramos 10 individuos con procedencia Venezolana.



Gana
Cartagena y
Ganamos todos

Tabla 2. Distribución casos de cáncer mama y cuello uterino según determinantes demográficos y sociales en Cartagena, hasta Semana 40 de 2019.

Variable	Categoría	Casos	%
Sexo	Fem	113	100,0
	Mas	0	0,0
Edad	15-24	1	0,9
	25-34	13	11,6
	35-44	29	25,7
	45-54	21	18,8
	55-64	23	20,5
	> 65 años	26	23,2
Tipo de régimen	Contributivo	58	51,8
	Excepción	7	6,3
	Indeterminado	1	0,9
	No afiliado	9	8,0
Pertenenencia étnica	Subsidiado	38	32,7
	Afrocolombiano	14	12,5
Area	Otro	99	87,5
	Cabecera municipal	96	84,8
Nacionalidad	Centro poblado	5	4,5
	Colombia	103	
	Venezuela	10	

Fuente: Sivigila, Cartagena, 2019

Distribución casos de cáncer mama y cuello uterino según EAPB en Cartagena, hasta Semana 40 de 2019

De acuerdo a los datos que arroja la tabla 3, el mayor porcentaje lo presenta Coomeva 30,4%, seguido Nueva EPS con un 15,2% seguidamente Cajacopi con 8,9%, salud total 4,0%.

Tabla 3. Distribución casos de cáncer de mama y cuello uterino según EAPB en Cartagena, hasta SEMANA 40 de 2019

EAPB	Casos	%
COOMEVA E.P.S. S.A.	34	30,4
NUEVA EPS	17	15,2
CAJA DE DE COMPENSACION FAMILIAR CAJACOPI ATLANTICO	10	8,9
NO AFILIADO	9	8,0
MUTUAL SER E.S.S.	8	7,1
COOSALUD ESS EPS-S	5	4,5
FIDUPREVISORA S.A RES	5	4,5
SALUD TOTAL S.A. E.P.S.	4	3,6
SANITAS E.P.S. S.A.	3	2,7



Gana
Cartagena y
Ganamos todos

COMPARTA	3	2,7
CCF DE CARTAGENA COMFAMILIAR CARTAGENA	2	1,8
SALUDVIDA EPS S.A.	2	1,8
SURA EPS	2	1,8
FUERZAS MILITARES	2	1,8
MEDIMAS CONTRIBUTIVO	1	0,9
FAMISANAR EPSS	1	0,9
CAJA DE COMPENSACION FAMILIAR DE CORDOBA COMFACOR	1	0,9
AMBUQ ESS	1	0,9
LIBERTY SEGUROS DE VIDA S.A. (ANTES: LATINOAMERICANA DE SEGUROS DE VIDA)	1	0,9
INDETERMINADO	1	0,9

Fuente: Sivigila, Cartagena, 2019

Distribución casos de cáncer mama y cuello uterino según EAPB y tipo de cáncer en Cartagena, hasta Semana 40 de 2019.

EAPB	TIPO DE CANCER	
	1. CA de Mama	2. CA de Cuello Uterino
COOMEVA E.P.S. S.A.	23	11
NUEVA EPS	15	2
CAJA DE DE COMPENSACION FAMILIAR CAJACOPI ATLANTICO	6	4
NO AFILIADO	2	7
MUTUAL SER E.S.S.	5	3
COOSALUD ESS EPS-S	5	1
FIDUPREVISORA S.A RES	4	1
SALUD TOTAL S.A. E.P.S.	2	2
SANITAS E.P.S. S.A.	3	0
COMPARTA	2	1
CCF DE CARTAGENA COMFAMILIAR CARTAGENA	0	2
SALUDVIDA EPS S.A.	0	2
SURA EPS	1	1
FUERZAS MILITARES	2	0
MEDIMAS CONTRIBUTIVO	1	0
FAMISANAR EPSS	0	1
CAJA DE COMPENSACION FAMILIAR DE CORDOBA COMFACOR	0	1
AMBUQ ESS	1	0
LIBERTY SEGUROS DE VIDA S.A. (ANTES: LATINOAMERICANA DE SEGUROS DE VIDA)	1	0



Gana
Cartagena y
Ganamos todos

INDETERMINADO	1	0
---------------	---	---

Distribución casos de cáncer de mama y cuello uterino por localidad en Cartagena, hasta Semana 40 de 2019

En lo referente al comportamiento de cáncer de mama y cuello uterino según localidad se evidencia que el mayor número de casos, se presentan en la 1, Histórica y del caribe, con un total de 43 casos seguidamente se encuentra la Localidad número 3 Industrial y de la Bahía, con 22 casos y finalmente se ubica la Localidad 2, La virgen y turística, con 12 casos, (Tabla 4)

Tabla 4. Distribución casos de cáncer de mama y cuello uterino por localidad en Cartagena, hasta Semana 40 de 2019.

LOCALIDADES	Barrio	Casos	%
HISTORICA Y DEL CARIBE NORTE	MANGA	4	9,3
	CRESPO	3	7,0
	ZARAGOCILLA	3	7,0
	BOSQUE	3	7,0
	DANIEL LEMAITRE	3	7,0
	OTROS	27	62,8
	TOTAL	43	100,0
LA VIRGEN Y TURISTICA	EL POZON	5	22,7
	OLAYA HERRERA	2	9,1
	VILLA ESTRELLA	2	9,1
	13 DE JUNIO	1	4,5
	LAS PALMERAS	1	4,5
	OTROS	11	50,0
	TOTAL	22	51,2
INDUSTRIAL Y DE LA BAHIA	SAN FERNANDO	8	22,2
	SOCORRO	5	14,3
	SAN PEDRO MARTIN	4	11,4
	SAN JOSE DE LOS CAMPANOS	3	8,6
	NELSON MANDELA	3	8,6
	OTROS	13	37,1
	TOTAL	35	100,0
	SIN INFORMACION	12	10,7
	TOTAL	112	100

Fuente: Sivigila, Cartagena, 2019

Distribución casos de cáncer de mama y cuello uterino Según UPGD que notifica en Cartagena, hasta Semana 40 de 2019.

Evidenciamos que el mayor número de casos fueron notificados por Quimiosalud 25,9%, seguido de Centro radio-oncológico 17,0% en tercer lugar Christus Sinergia 13,4%, Sociedad cancerológica 12,5%.



Gana
Cartagena y
Ganamos todos

Tabla 5. Distribución casos de cáncer de mama y cuello uterino Según UPGD que notifica en Cartagena, hasta Semana 40 de 2019

UPGD	Casos	%
QUIMIOSALUD LTDA	29	25,7
CENTRO RADIO-ONCOLOGICO DEL CARIBE	19	16,8
CHRISTUS SINERGIA SANTA LUCIA	15	13,3
SOCIEDAD DE CANCEROLOGIA DE LA COSTA LTDA	14	12,4
SINERGIA SALUD ATENCION BASICA MANGA	6	5,4
SINERGIA SALUD ATENCION BASICA PEDRO DE HEREDIA	6	5,4
(en blanco)	5	4,4
ORGANIZACION CLINICA GENERAL DEL NORTE MAGISTERIO	5	4,4
LIGA CONTRA EL CANCER	5	4,4
EMPRESA SOCIAL DEL ESTADO CLINICA MATERNIDAD RAFAE	5	4,4
ASOCIACION PROBIENESTAR DE LA FAMILIA COLOMBIANA	3	2,7
GESTION SALUD SAS-SAN FERNADO	1	0,9

Fuente: SiviGila, Cartagena, 2019

Hasta la semana epidemiológica 40 de 2019, En lo que respecta a la variable de condición final del evento de cáncer de mama y cuello uterino, se evidencio que solo uno de los casos notificados presentan condición final muerto.