



Gana
Cartagena y
Ganamos todos

**BOLETIN COMPORTAMIENTO DE LA MORBILIDAD DE ENFERMEDAD DIARREICA
AGUDA PERIODO IX EPIDEMIOLOGICO SEMANA 34 CARTAGENA D, T y C AÑO
2019**

ANTONIO SAGBINI FERNANDEZ
Director DADIS

ENRIQUE SEGOVIA BRIT
Director Operativo de Salud Pública

JOVANNA VALLEJO PLAZA
Líder programa de vigilancia en Salud Pública

ELABORADO POR:
DIANA GELVEZ GUTIERREZ
Profesional Universitario

**PROGRAMA DE VIGILANCIA EN SALUD PÚBLICA
DEPARTAMENTO ADMINISTRATIVO DISTRITAL DE SALUD – DADIS
CARTAGENA DE INDIAS D. T. y C
2019**

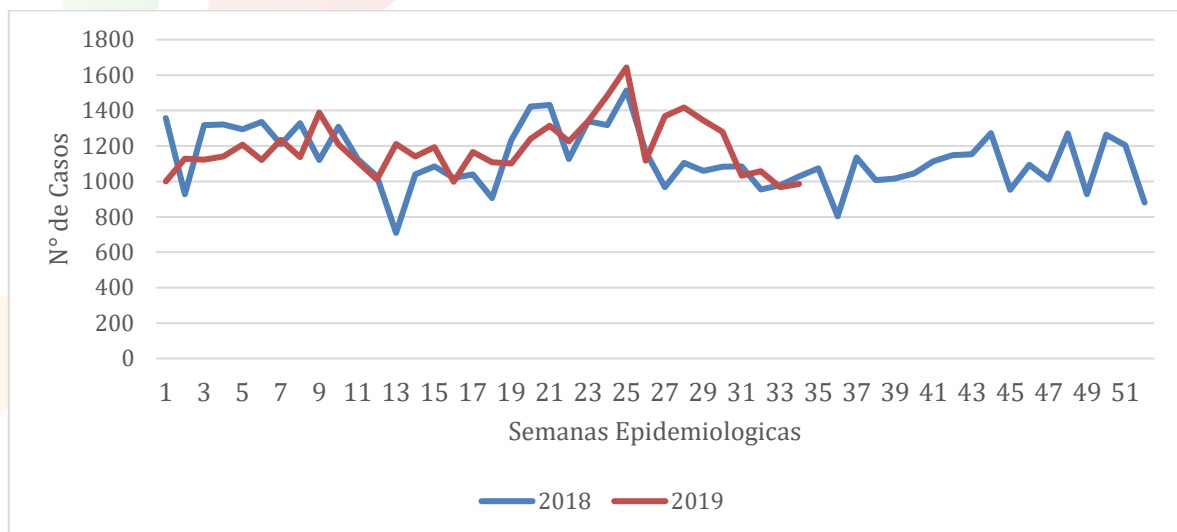


COMPORTAMIENTO DE LA MORBILIDAD DE ENFERMEDAD DIARREICA AGUDA SEMANA 34 CARTAGENA D, T y C AÑO 2019

Durante el año **2019** hasta la semana 34 en el Distrito de Cartagena se notificaron un total de 41141 casos de Enfermedad Diarreica Aguda.

Con respecto al año 2018 se observa un a disminución, del número de casos reportados al subsistema sivigila, donde se registra en el año 2019 en la semana 34 de (n=985) comparado con (n=1029), en la misma semana. Ver gráfico 1.

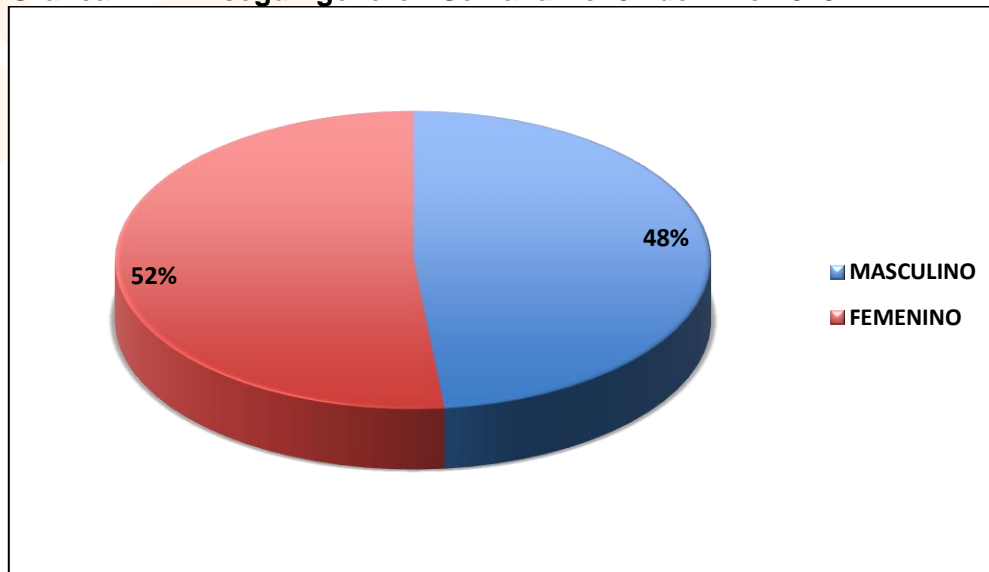
Gráfico 1. Comportamiento de las EDA a semana epidemiológica 33 Distrito de Cartagena 2018 y 2019.



Fuente: SIVIGILA CARTAGENA 2019.

De acuerdo con el comportamiento según género, se observa que el género femenino fue en donde se registrara el mayor número de casos con un 52% (n=20667); al sexo masculino le correspondió un porcentaje de 48% (n=20474). Ver grafica 2.

Gráfica 2. EDA según género - Semana No. 34 del Año 2019

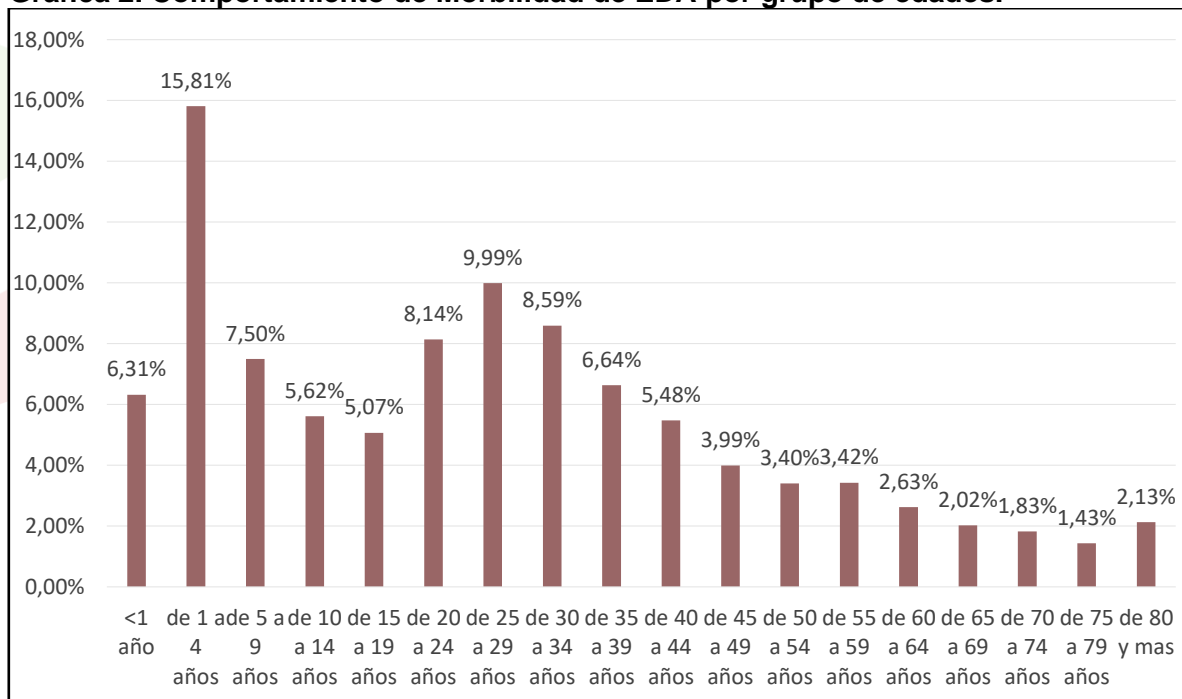


Fuente: SIVIGILA CARTAGENA 2019

De la misma manera podemos observar que la morbilidad por EDA, teniendo en cuenta los grupos de edad, el más afectado fue el comprendido 1 a 4 años con un 15.8% (n=6505) casos, seguido del grupo de 25 a 29 con un 9.99% (n=4112 casos, le sigue los grupos de 30 a 34 años 8.59% (n=3535) y 20 a 24 años con un 8.14% (n=3350), así sucesivamente. **Ver Grafica 2.**



Grafica 2. Comportamiento de Morbilidad de EDA por grupo de edades.



Fuente: SIVIGILA CARTAGENA 2019.

Este comportamiento del evento se puede inferir al fortalecimiento de la notificación a nivel de las UPGD del distrito, con apoyo de la estrategia en La Atención Integrada de Las Enfermedades Prevalentes De La Infancia (AIEPI) a nivel de la comunidad.

El programa de infancia, estrategia AIEPI del DADIS con la dirección operativa de salud siguen adelantando medidas de prevención de las enfermedades y promoción de la salud, en la población infantil para disminuir la mortalidad y morbilidad en los niños menores de cinco años con sus respectivas acciones.

Analizando el comportamiento del evento por UPGD se puede observar que en el año 2019 quien ha notificado más casos ha sido con un 33.3% (n=68) ESE HOSPITAL LOCAL CARTAGENA DE INDIAS, le sigue CLINICA GENERAL DE CARIBE con un 32.8% (n=67), y así sucesivamente **Ver tabla 1.**

Tabla 1. Distribución casos de EDA Según UPGD que notifica en Cartagena, hasta semana 34 2019.

UPGD	Casos	%
CENTRO DE ATENCION EN SALUD CAFAM CARTAGENA 4 VIEN	58	28,4
CENTRO SALUD TERNERA	38	18,6
CLINICA GENERAL DEL CARIBE SA	67	32,8
COMPAÑIA PRESTADORA DE SERVICIOS DE SALUD COPRESAL	47	23,0
CORPORACION IPS COSTA ATLANTICA	37	18,1
ESE HOSPITAL LOCAL CARTAGENA DE INDIAS	68	33,3
FUNDACION CAMINOS IPS	61	29,9
TOTAL	204	100,0

Fuente: SIVIGILA CARTAGENA 2019.

CÓLERA

La epidemia de Cólera que inició en Haití ha venido evolucionando, presentándose un incremento de los casos de Cólera República Dominicana, con un alto porcentaje de letalidad; y un incremento en el número de Enfermedades Diarreicas Agudas reportada en las últimas semanas por el Ministerio de Salud Pública de Cuba.





Gana
Cartagena y
Ganamos todos

Colombia, corre el riesgo de recibir casos importados de cólera, por el permanente intercambio comercial y turístico que ocurre entre las partes continentales e insulares del mar Caribe, y teniendo en cuenta las características epidemiológicas y socio demográficas que contribuyen a la presentación del evento.

Para lograr este objetivo en Cartagena, se vienen adelantando acciones de vigilancia intensificada para el evento cólera, mediante la conformación de instituciones centinelas, vigilancia y control de agua de consumo y recreacionales y además la vigilancia y control de alimentos.

A la semana 34 del año en curso no se han notificado caso sospechoso de cólera.

