



Gana
Cartagena y
Ganamos todos

**COMPORTAMIENTO EPIDEMIOLOGICO DE LOS EVENTOS TRANSMITIDOS POR
VECTORES SEMANA EPIDEMIOLOGICA #22
- 2019**

PEDRITO PEREIRA (E)
Alcalde Mayor de Cartagena

ANTONIO SAGBINI FERNANDEZ
Director DADIS

ENRIQUE SEGOVIA BRID
Director Operativo de Salud Pública

JOVANNA VALLEJO PLAZA
Líder programa de vigilancia en Salud Pública

ELABORADO POR:
CARLOS GUERRA GUARDO
Profesional Universitario

**PROGRAMA DE VIGILANCIA EN SALUD PÚBLICA
DEPARTAMENTO ADMINISTRATIVO DISTRITAL DE SALUD – DADIS
CARTAGENA DE INDIAS D. T. y C
2019**





Gana
Cartagena y
Ganamos todos

Tabla de contenido

COMPORTAMIENTO EPIDEMIOLOGICO HASTA LA SEMANA EPIDEMIOLOGICA #22 DE LAS ENFERMEDADES TRANSMITIDAS POR VECTORES EN EL DISTRITO DE CARTAGENA –2019.....	3
DENGUE.....	3
Grafica 1. Comportamiento de Dengue según su Notificación la semana Epidemiológica #22- año 2019	3
Grafica 2. Comportamiento del Dengue según la Subclasificación – semana #22- año 2019.	4
Tabla 1. Distribución casos de Dengue según determinantes demográficos y sociales en Cartagena, hasta semana #22 - 2019	5
Tabla 2. Distribución casos de Dengue según EAPB en Cartagena, hasta semana #22 – 2019	7
Grafica 4. Canal Endémico 2019.	9
Grafica 5. Comportamiento del Dengue durante los años 2016 - 2017 - 2019.	10



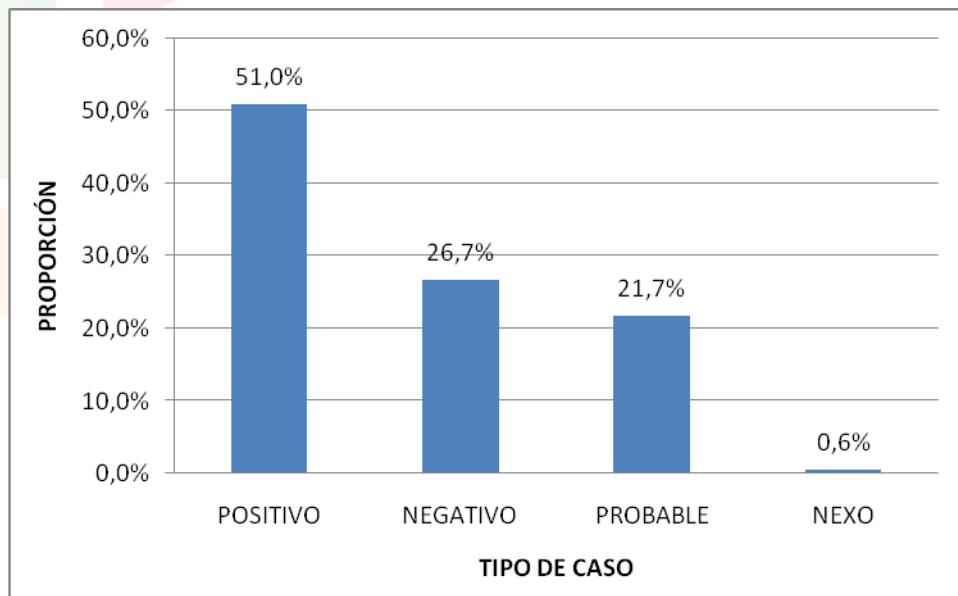


COMPORTAMIENTO EPIDEMIOLOGICO HASTA LA SEMANA EPIDEMIOLOGICA #22 DE LAS ENFERMEDADES TRANSMITIDAS POR VECTORES EN EL DISTRITO DE CARTAGENA – 2019.

DENGUE

Hasta la semana epidemiológica #22 del año 2019 en el Distrito de Cartagena se Notificaron un total de 630 casos de Dengue; del total de los casos notificados, un 51% (n=321) se han confirmado por laboratorio, el 21,7% (n=137) aún se encuentran como probables, un 0,6% (n=4) se confirmado por Nexo Epidemiológico y un 2675% (n=168) se han descartado. Hasta la semana epidemiológica #22 el Distrito de Cartagena tiene una tasa de incidencia de Dengue es de 44,1x100.000 habitantes y la Tasa de Incidencia de Dengue Grave es de 0.57x100.000 habitantes. Ver Grafica 1.

Grafica 1. Comportamiento de Dengue según su Notificación la semana epidemiológica #22- año 2019.



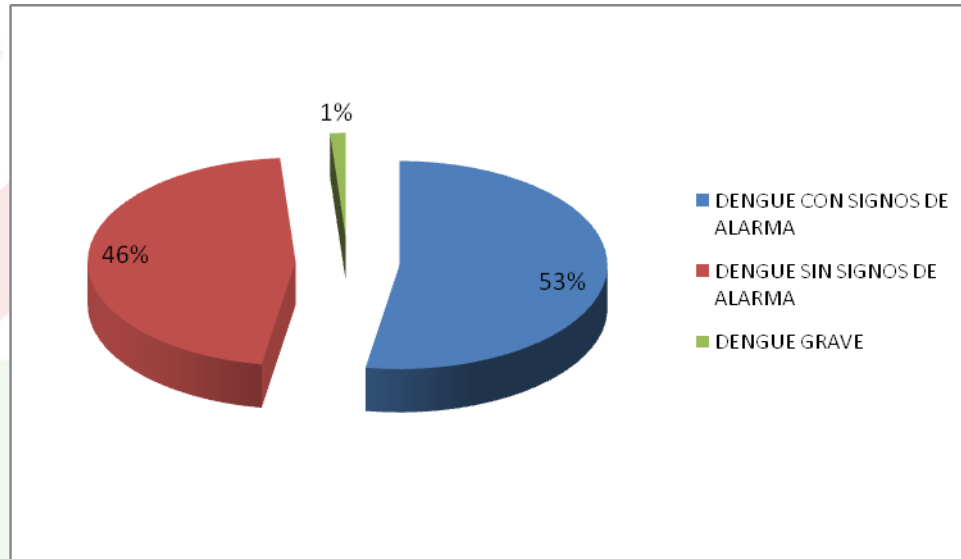
Fuente: SIVIGILA Cartagena 2019.

Del total de casos confirmados y probables (n=462) corresponden a la Subclasificación clínica de casos de Dengue sin signos de alarma un 46% (n=213), un 53% (n=243) a casos de Dengue con signos de alarma y un 1% (n=6) Dengue Grave; actualmente con una letalidad de 17%, teniendo en cuenta que esta proporción se haya teniendo como numerador el número de defunciones por evento (n=1), y el denominador número de casos de dengue graves (n=6) presentados en Cartagena hasta la semana epidemiológica #22 de 2019. Grafica 2. Cabe anotar que se han notificado 5 muertes probables, de las cuales se han analizado 3 y se definió en esta la confirmación de una de ellas y se



descartaron dos. Están en estudio las otras dos muertes.

Grafica 2. Comportamiento del Dengue según la Subclasificación – semana #22-2019



Fuente: SIVIGILA Cartagena 2019.

Al revisar la distribución socio demográfica del evento Dengue podemos evidenciar que con relación a la variable sexo hubo prevalencia por el sexo Masculino con un 52,6% (n=243); al observar la clasificación final de caso, el sexo Masculino se presentó en mayor proporción tanto en la clasificación Dengue sin signos de alarma como en los dengue con signos de alarma; y con relación a los Dengue clasificados como Grave, se presentaron mayor Proporción en el sexo Femenino con un 83,3% (n=5).

Con relación al régimen de seguridad en social en salud, se evidencia el 46,3% (n=214) de los casos de Dengue casos pertenecen al régimen contributivo, los registrados como afiliados al régimen subsidiado con un 40,5% (n=187) y un 5,8% (n=27) los registrados como no afiliados. Con relación a la Pertenencia Étnica el 77,5% (n=358) registran como otro grupo poblacional. Además se evidencia que el 26,8% (n=124) de los casos de dengue se registraron en el grupo de edad 5-9 años, el 20,8% (n=96) el grupo de 10-14; seguidos del grupo de 0-4 con un 16,9% (n=78); evidenciándose que la mayor carga de casos se presentó en los menores de 15 años con 64,5% (n=298). Ver tabla 1.





Gana
Cartagena y
Ganamos todos

Tabla 1. Distribución casos de Dengue según determinantes demográficos y sociales en Cartagena, hasta semana #22 – 2019.

Variable	Categoría	Dengue SA	%	Dengue CS	%	Dengue Grave	%	Total	%
SEXO	F	100	46,9	114	46,9	5	83,3	219	47,4
	M	113	53,1	129	53,1	1	16,7	243	52,6
TIPO DE REGIMEN	C	110	51,6	101	41,6	3	50,0	214	46,3
	E	10	4,7	6	2,5	0	0,0	16	3,5
	I	2	0,9	6	2,5	0	0,0	8	1,7
	N	8	3,8	19	7,8	0	0,0	27	5,8
	P	4	1,9	6	2,5	0	0,0	10	2,2
	S	79	37,1	105	43,2	3	50,0	187	40,5
	OTRO	164	77,0	190	78,2	4	66,7	358	77,5
PERTENECIA ETNICA	Indígena	0	0,0	0	0,0	0	0,0	0	0,0
	Gitano	0	0,0	0	0,0	0	0,0	0	0,0
	Raizal	0	0,0	1	0,4	0	0,0	1	0,2
	Palenquero	0	0,0	0	0,0	0	0,0	0	0,0
	Negro, Mulato	49	23,0	52	21,4	2	33,3	103	22,3
	OTRO	164	77,0	190	78,2	4	66,7	358	77,5
GRUPO DE EDAD	0-4	41	19,2	36	14,8	1	16,7	78	16,9
	5-9	52	24,4	70	28,8	2	33,3	124	26,8
	10-14	48	22,5	47	19,3	1	16,7	96	20,8
	15-19	26	12,2	37	15,2	0	0,0	63	13,6
	20-24	8	3,8	19	7,8	0	0,0	27	5,8
	25-29	7	3,3	5	2,1	1	16,7	13	2,8
	30-34	9	4,2	6	2,5	0	0,0	15	3,2
	35-39	3	1,4	6	2,5	0	0,0	9	1,9
	40-44	3	1,4	1	0,4	0	0,0	4	0,9
	45-49	7	3,3	3	1,2	0	0,0	10	2,2
	50-54	0	0,0	2	0,8	1	16,7	3	0,6
	55-59	3	1,4	4	1,6	0	0,0	7	1,5
	60-65	1	0,5	1	0,4	0	0,0	2	0,4
	>65	5	2,3	6	2,5	0	0,0	11	2,4

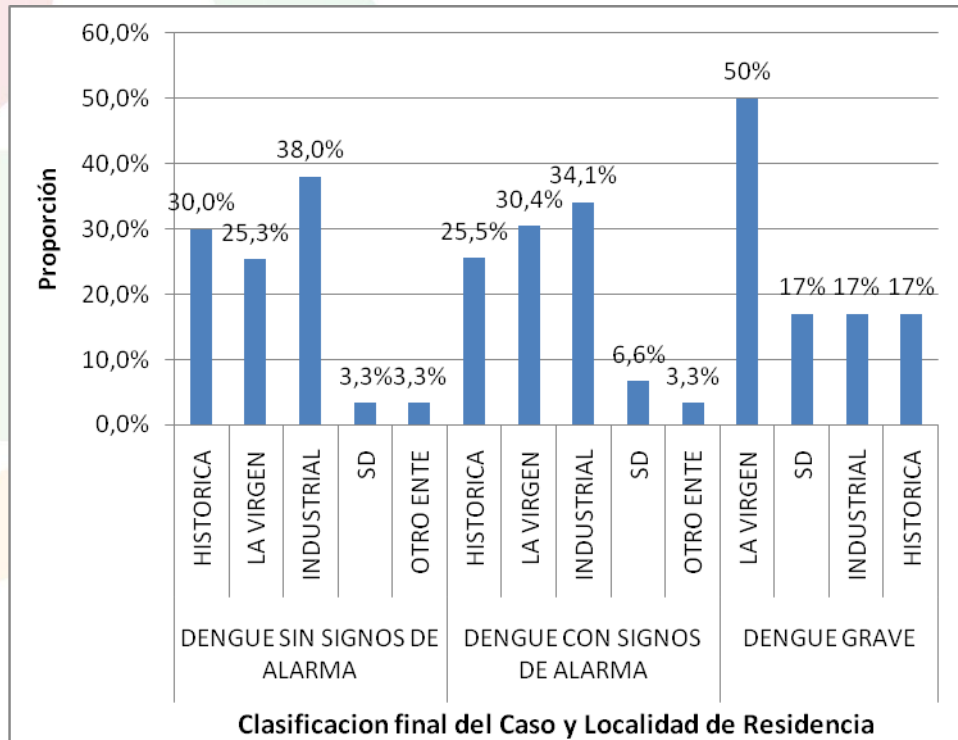
Fuente: SIVIGILA Cartagena 2019

Con relación a la distribución de los casos según localidad de residencia se observa que para la clasificación clínica de dengue sin signos de alarma (n=213), el 30% (n=64) de los casos corresponden a casos que residen en la Localidad de Histórica, la Localidad de la Virgen con un 25,3% (n=54) y los residentes en la Localidad Industrial con un 38% (n=81).



De igual forma con relación al comportamiento geográfico del Dengue con signos de alarma (n=243) en la Localidad Histórica se han presentado un 25,5% (n=62); los casos notificados como residentes en localidad Industrial con un 34,1% (n=83) y los residentes en la localidad de la Virgen con un 30,4% (n=74); y con relación a los casos Clasificados como Dengue Grave el 50% (n=3) en la localidad de la Virgen. Ver grafica 3.

Gráfica 3. Comportamiento del Dengue según Localidad – Semana #22 año 2019

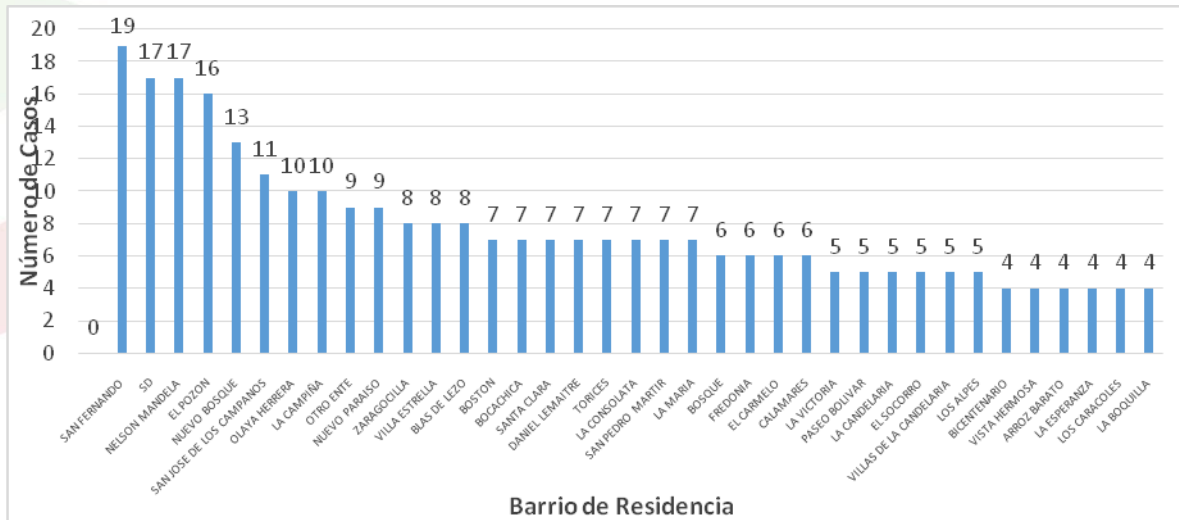


Fuente: SIVIGILA Cartagena 2019

Observando el comportamiento del Dengue por barrio de Residencia podemos observar que el 62,5% de los casos se presentaron en los barrios observados en la gráfica #4, donde se evidencia que en el barrio San Fernando donde más casos se han presentado, seguido del barrio Nelson Mandela, el Pozón, Nuevo Bosque, San José de los Campanos, Olaya Herrera, La campiña, Otro ente, Villa Estrella, Nuevo Paraíso, Zaragocilla, Torices, Daniel Lemaitre, Blas de Iezo, Boston, San Pedro Mártir, Santa Clara, Bocachica, La María, la Consolata,. Ver Gráfica 4.



Grafica 4. Distribución de los casos de Dengue por Barrio de Residencia – Semana Epidemiológica #22- año 2019.



Fuente: SIVIGILA Cartagena 2019

Al observar el comportamiento de Evento con la EAPB a la cual está afiliado el paciente, se evidencia que del 78,7% de los casos notificados, el 24,2% (n=112) fueron pacientes Afiliados a la EAPB SALUD TOTAL, el 12,6% (n=58) son los registrados como Afiliados a EAPB COOSALUD y MUTUAL SER con 10,8% (n=50), los No afiliados con un 7,4% (n=34); con un 9,5% (n=44) los registrados como Afiliados a SURA; con un 5,8% (n=27) los Afiliados a la EAPB COMFAMILIAR y los afiliados a la EAPB COOMEVA con un 4,5% (n=21). Ver Tabla 2.

Tabla 2. Distribución casos de Dengue según EAPB en Cartagena, hasta semana #22 – 2019.

EAPB	N° Casos	Proporción
SALUD TOTAL	112	24,2
COOSALUD	58	12,6
MUTUAL SER	50	10,8
SURA	44	9,5
NO AFILIADO	34	7,4
COMFAMILIAR	27	5,8
COOMEVA	21	4,5
SANITAS	18	3,9
OTRAS	98	21,2
TOTAL	462	100,0

Fuente: SIVIGILA Cartagena 2019

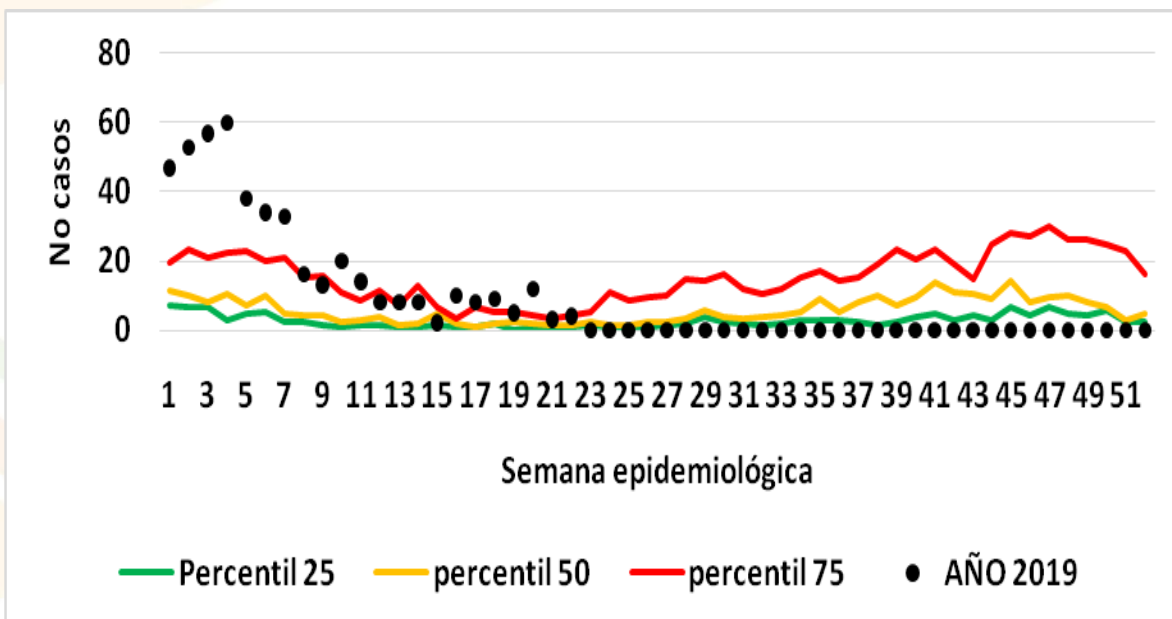




El dengue es la enfermedad producida por arbovirus más importante en el mundo, con alta incidencia en Asia, África, América Central y del Sur. El dengue y su forma más grave, constituyen un problema creciente en el continente americano. La incidencia de ambas formas de la enfermedad está aumentando en casi todos los países y están surgiendo epidemias en todas las zonas del hemisferio donde se encuentra su vector, *Aedes aegypti*. En Colombia, el dengue es endemo-epidémico, en zonas por debajo de los 2.200 metros sobre el nivel del mar y gran parte de nuestra población está a riesgo. Una de las ciudades más afectadas en el país es Cartagena, la mayoría de los individuos que adquieren la infección y enferman, finalmente evolucionan hacia dengue sin signos de alarma, que constituyen aquellos pacientes que presentan Fiebre no mayor a siete días, cefalea, dolor muscular y/o articular sin embargo, una proporción variable de pacientes desarrolla esta misma sintomatología pero además presentan dolor abdominal, vómitos, diarrea y plaquetopenia < 100.000, clasificado como dengue con signos de alarma, sin embargo estos mismos pacientes pueden evolucionar hacia un daño severo de órganos, y extravasación del plasma (Dengue Grave).

En el año 2019 lo iniciamos Zona de casos muy por encima de lo esperado para el evento, evidenciándose una persistencia en el comportamiento, presentándose desde la semana 31 del año inmediatamente anterior, donde los casos de dengue empezaron a aumentar, manteniéndose en zona de BROTE hasta la semana #7 del presente año y observa que a la semana #22 nos ubicamos en zona de ALERTA. Ver grafica 5.

Grafica 5. Canal Endémico 2019.



Fuente: SIVIGILA Cartagena 2019

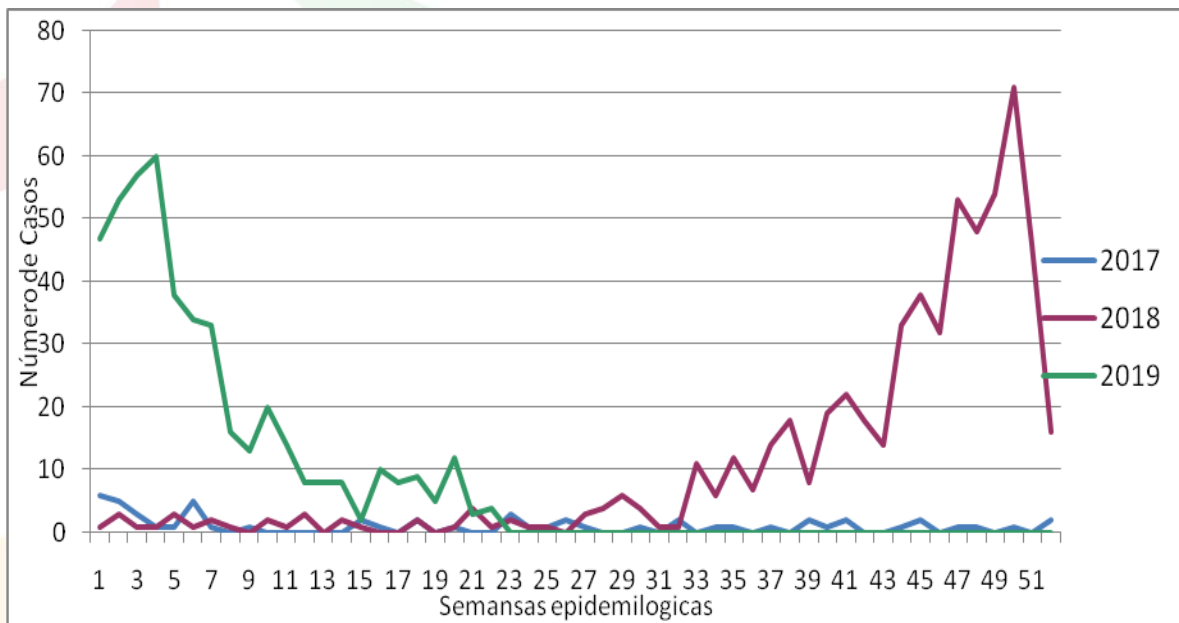




Gana
Cartagena y
Ganamos todos

Sin embargo, al Comparar el comportamiento del evento con años epidemiológicos anteriores podemos observar que los casos hasta la semana Epidemiológica #22 del año 2019 aumentaron en un 1440% con relación al mismo periodo del año 2018 y disminuyó un 1493% con relación al 2017. Ver Grafica 6.

Grafica 6. Comportamiento del Dengue durante los años 2017 - 2018 - 2019.



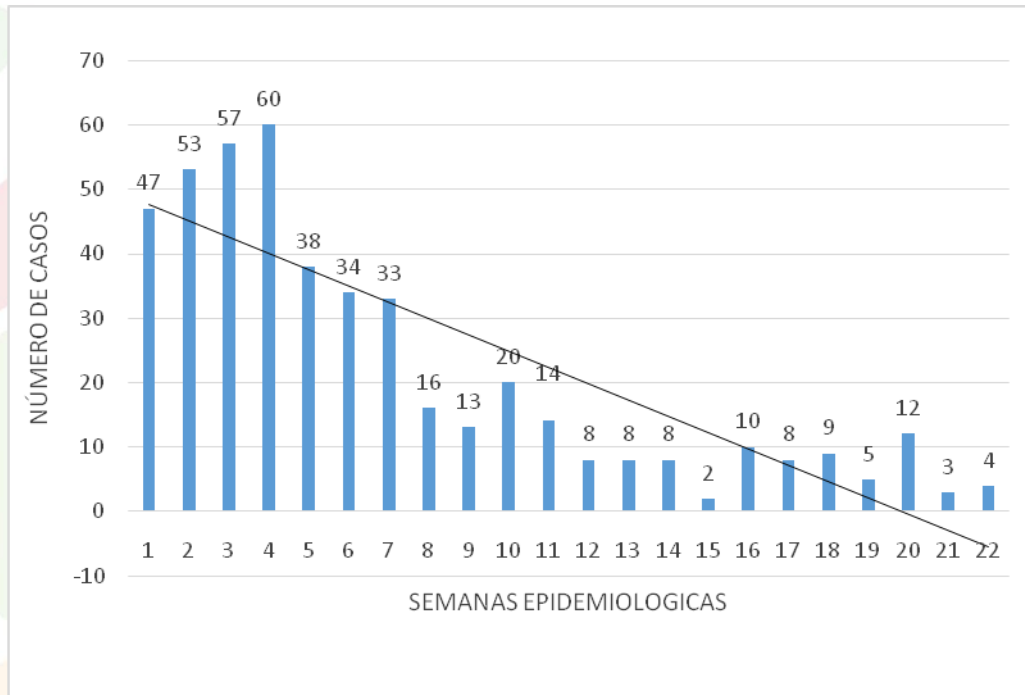
Fuente: SIVIGILA Cartagena 2019

Al observar los casos por semana epidemiológicas, se puede evidenciar que el comportamiento de dengue su tendencia es al descenso. Ver Gráfica 7.





Gráfica 7. Comportamiento de Dengue por semana epidemiológica 1 a 16 en la Ciudad de Cartagena, 2019.



Fuente: SIVIGILA Cartagena 2019





Gana
Cartagena y
Ganamos todos

CHIKUNGUNYA

Con relación a este evento, en el Distrito de Cartagena por tener casos confirmados por laboratorio, por los lineamientos emitidos del Instituto Nacional de Salud los casos que se presenten durante el año 2018 se notificaran solamente por el código 217, en aquellos pacientes que cumplan la definición de caso sospechoso de CHIKV en Recién Nacidos, Menores de un año, mujeres embarazadas y personas con comorbilidades y se deberá tomar y enviar muestra de suero al LDSP para la confirmación del diagnóstico. Y todas aquellas personas que no pertenezcan a ese grupo de riesgo mencionado anteriormente ingresarán al SIVIGILA como confirmado por clínica.

Durante el año 2019 hasta la semana Epidemiológica #22 se notificaron un total de 6 casos de Chikungunya; el 67% (n=4) se confirmaron por clínica; hasta esta semana epidemiológica se presenta una tasa de incidencia de 0,57 x100.000 habitantes.

Al revisar la distribución socio demográfica del evento CHIKV podemos evidenciar que se presentó más en el sexo Masculino con 60% (n=3); Con relación al régimen de seguridad en social en salud, se evidencia el 60% (n=3) de los casos de CHIKV pertenecen al régimen contributivo y el otro 40% fueron registrados como no afiliados; de igual forma el 100% casos confirmados residen en la cabecera Municipal e igual porcentaje fue registrado como perteneciente a otro grupo poblacional. Además se evidencia que dos de los casos son extranjeros que visitaron la ciudad de Cartagena. Los grupos de edad donde se presentaron los casos 25 a 29 y los de 35 a 39 años con 40% (n=2), respectivamente. Ver tabla 3.

Tabla 3. Distribución casos de CHIKV según determinantes demográficos y sociales en Cartagena, hasta semana #22 2018

Variable	Categoría	Casos	%
Sexo	Femenino	2	33
	Masculino	4	67
Grupos de edad	0 – 4 años	1	17
	25 – 29 años	2	33
	35 - 39 años	2	33
	40 – 44 años	1	17
Tipo de régimen	Contributivo	3	51
	No Afiliado	2	33
	Subsidiado	1	17
Pertenencia Étnica	Otro	6	100

Fuente: SIVIGILA Cartagena 2019





Al observar el comportamiento de Evento con la EAPB a la cual está afiliado el paciente, podemos observar que el 33% (n=2) de los casos se registran como no afiliados y un 17% (n=1) están afiliados a la EAPB SANITAS, SURA, MUTUAL SER y a la prepagada de SEGUROS BOLIVAR. Ver Tabla 4.

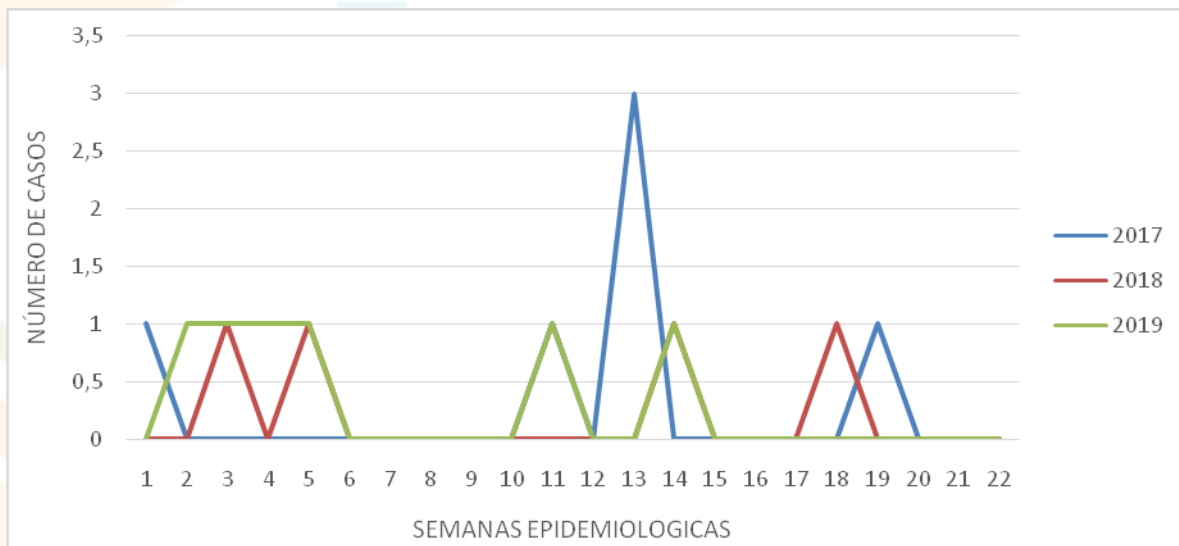
Tabla 4. Presentación del Evento CHIKV con Relación a la EPS de afiliación.

Nombre de EPS	Casos	%
SEGUROS BOLIVAR	1	17
SANITAS	1	17
NO AFILIADO	2	33
SURA	1	17
MUTUAL SER	1	17
TOTAL	6	100

Fuente: SIVIGILA Cartagena 2018

Al Comparar el comportamiento del evento con el año epidemiológico anterior, podemos observar que los casos hasta la semana Epidemiológica #22 del año 2019 aumentaron en un 50% con relación a la misma semana epidemiológica del año 2018 y en el mismo periodo del año 2017 no se evidencia ningún cambio estadístico. Ver Grafica 7.

Grafica 7. Comportamiento del CHIKV durante los años 2017 - 2018 - 2019.



Fuente: SIVIGILA Cartagena 2019

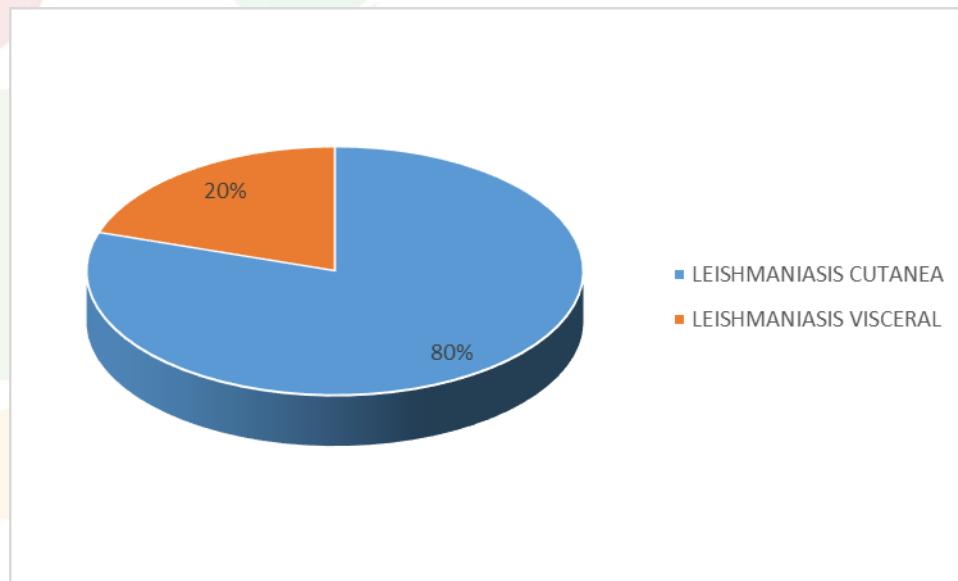




LEISHMANIASIS

Durante el año 2019 hasta la semana epidemiológica #22 en el Distrito de Cartagena se Notificaron un total de 10 casos de Leishmaniasis, de los cuales el 80% (n=8) corresponde a la clasificación de Leishmaniasis Cutánea. La Leishmaniasis visceral notificada se descartó un caso y el otro permanece como probable. Ver Gráfica 8.

Gráfica 8. Comportamiento de Leishmaniasis según su Clasificación – 2019



Fuente: SIVIGILA Cartagena 2019

Al revisar la distribución socio demográfica del evento Leishmaniasis podemos evidenciar que con relación a la variable sexo hubo prevalencia por el sexo Masculino con un 56% (n=5); Con relación al régimen de seguridad en salud, se evidencia el 22% (n=2) de los casos de Leishmaniasis pertenecen al régimen Subsidiado y a los pertenecientes a los regímenes Excepcional un 44% (n=4) y los regímenes especial y contributivo un 11% (n=1), respectivamente. El 67% (n=6) se presentaron en el área de rural disperso. También se evidencia que los casos de Leishmaniasis se presentaron con más frecuencia en los grupos de edad 25-29 años con 44% (n=4). Ver tabla 5.





Tabla 5. Distribución casos de Leishmaniasis según determinantes demográficos y sociales, hasta semana #22 - 2019.

Variables	Categoría	L.	%	L.	%	Total	Frecuencia Absoluta
		CÚTANEA		Visceral			
SEXO	F	3	37,5	1	100	4	44
	M	5	62,5	0	0	5	56
TIPO DE SEGURIDAD SOCIAL	C	1	12,5	0	0	1	11
	E	1	12,5	0	0	1	11
	P	4	50	0	0	4	44
	S	2	25	0	0	2	22
	N	0	0	1	100	1	11
PERTENECIA ÉTNICA	OTRO	8	100	1	100	9	100
ÁREA	Cabecera Municipal	2	25	1	100	3	33
	Rural Disperso	6	75	0	0	6	67
GRUPO DE EDAD	0-4	1	12,5	1	100	2	22
	10-14	1	12,5	0	0	1	11
	20-24	2	25	0	0	2	22
	25-29	4	50	0	0	4	44

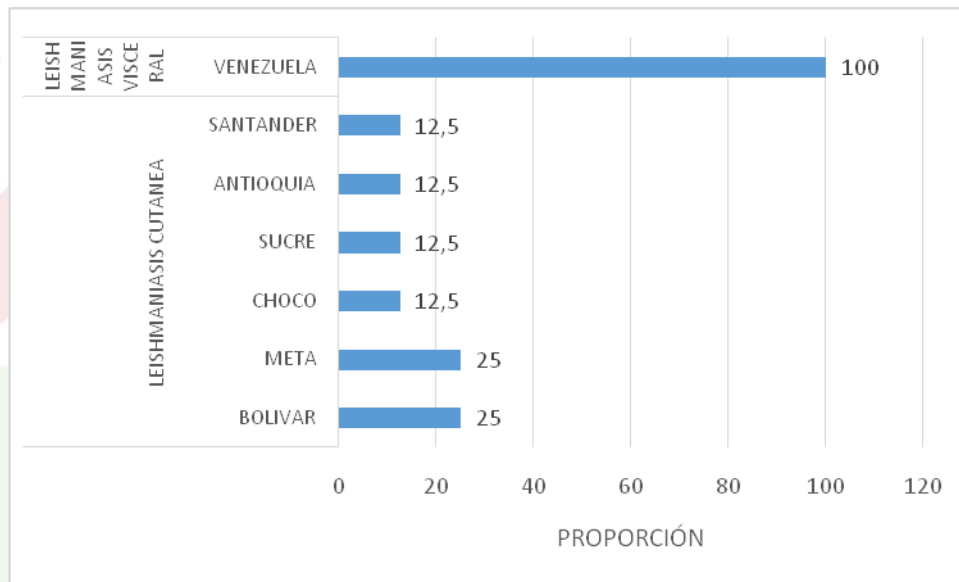
Fuente: SIVIGILA Cartagena 2019

Teniendo en cuenta el Departamento de procedencia de los casos se pudo evidenciar que el total de los casos notificados como Leishmaniasis Cutánea (n=8), procedentes de los departamentos de Chocó, Santander, Sucre y Antioquia con un 12,5% (n=1), respectivamente y el Departamento del Meta y Bolívar con un 25% (n=2). Ver Grafica 8.





Grafica 8. Comportamiento de la Leishmaniasis según Procedencia



Fuente: SIVIGILA Cartagena 2019



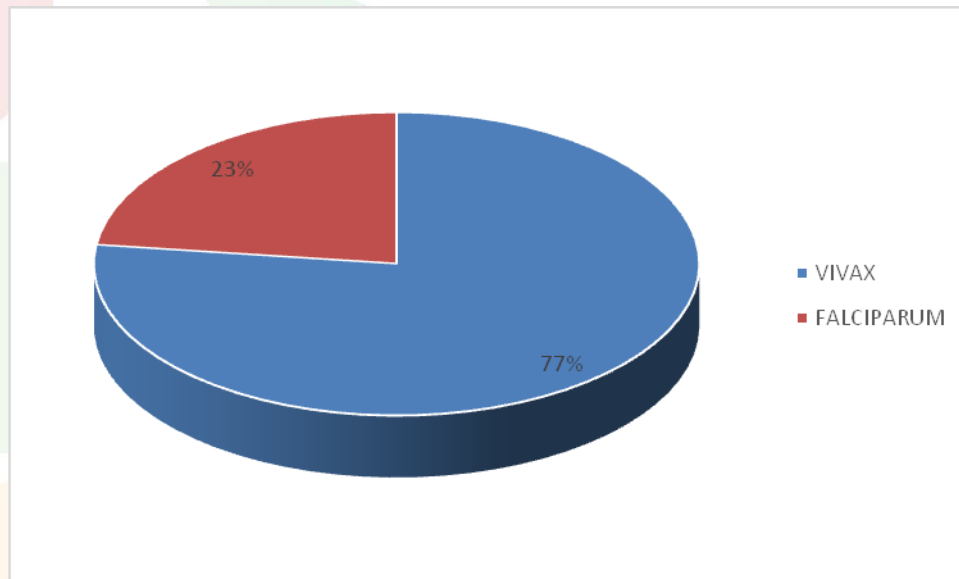


MALARIA

Durante el año 2019 Hasta la semana epidemiológica #22 en el Distrito de Cartagena se Notificaron un total de 43 casos de Malaria.

Del total de casos notificados el 77% (n=33) se identificó Plasmodium vivax; en el 23% (n=10) Plasmodium falciparum. Ver Gráfica No. 9.

Gráfica 9. Comportamiento de Malaria según la Especie de Plasmodium Implicada.



Fuente: SIVIGILA Cartagena 2018

Al revisar la distribución de los determinantes socio demográficos del evento Malaria podemos evidenciar que con relación a la variable sexo hubo prevalencia por la variable sexo Masculino con un 63% (n=27); Con relación al régimen de seguridad en salud, se evidencia el 28% (n=12) de los casos de Malaria pertenecen a los no Afiliados, al igual que los Subsidiados con un 23% (n=10) y los del régimen excepcional con un 21% (n=9).

El 60% (n=26) de los casos de Malaria residen en la cabecera Municipal, en centro poblado con un 19% (n=8) y en rural disperso un 21% (n=9), respectivamente; con relación a los rangos de edad, se evidencia que en los grupos de edad de 25-29 con un 37% (n=16) y el grupo de 15-19 años con un 23% (n=10). Ver tabla 6.





Tabla 6. Distribución casos de Malaria según determinantes demográficos y sociales en Cartagena, hasta semana #22 – 2019

Variable	Categoría	M. vivax	%	M. Falciparum	%	Total	%
SEXO	F	13	39	3	30	16	37
	M	20	61	7	70	27	63
TIPO DE REGIMEN	C	7	21	2	20	9	21
	E	1	3	2	20	3	7
	N	11	33	1	10	12	28
	P	5	15	4	40	9	21
	S	9	27	1	10	10	23
PERTENECIA ÉTNICA	OTRO	27	82	2	20	29	67
	NEGRO	6	18	8	80	14	33
ÁREA	Cabecera Municipal	20	61	6	60	26	60
	Centro Poblado	8	24	0	0	8	19
	Rural Disperso	5	15	4	40	9	21
GRUPO DE EDAD	5-9	0	0	1	10	1	2
	15-19	8	24	2	20	10	23
	20-24	4	12	1	10	5	12
	25-29	13	39	3	30	16	37
	30-34	2	6	2	20	4	9
	35-39	3	9	1	10	4	9
	40-44	1	3	0	0	1	2
	50-54	2	6	0	0	2	5

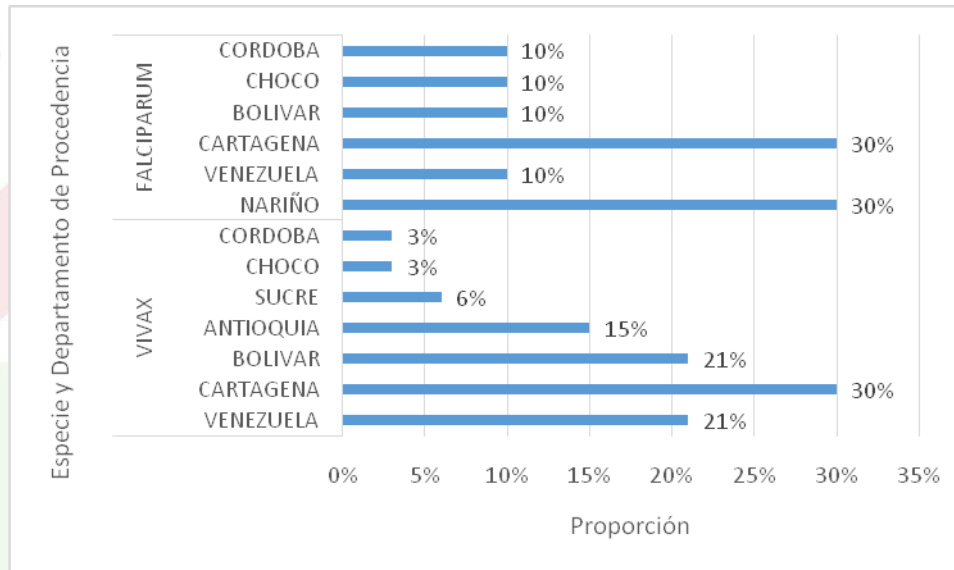
Fuente: SIVIGILA Cartagena 2018

Teniendo en cuenta el Departamento de procedencia de los casos se pudo evidenciar que el total de los casos notificados como Malaria por vivax (n=33), el 21% (n=7) de los casos notificados son procedente del país de Venezuela, al igual que los casos notificados como Cartagena con un 30% (n=10); los procedentes del Departamento de Bolívar con un 21% (n=7) y Antioquia con un 15% (n=5), Respectivamente; los Departamentos de Sucre con un 6% (n=2), Chocó y Córdoba con un 3% (n=1). Con relación los casos de Malaria notificados donde el parásito implicado es Plasmodium falciparum (n=10), el 30% (n=3) son procedentes del Departamento Nariño y Cartagena con un 40% (n=4), el 10% (n=1) son procedentes del Departamentos Bolívar, Chocó y del País de Venezuela. Ver Gráfica 10.





Grafica 11. Comportamiento de la Malaria según Procedencia



Fuente: SIVIGILA Cartagena 2018





Gana
Cartagena y
Ganamos todos

ZIKA

Durante el año 2019 en el Distrito de Cartagena hasta la semana Epidemiológica #22 se han Notificado un total de 2 caso de ZIKA, el cual uno se encuentra como Descartado y el otro se encuentra como sospechoso.

Elaboro:
P.U CARLOS GUERRA GUARDO
Vigilancia en Salud Pública – DADIS

