



Gana  
**Cartagena y**  
Ganamos todos

**COMPORTAMIENTO EPIDEMIOLOGICO DE LOS EVENTOS INMUNNOPREVENIBLES  
SEMANA EPIDEMIOLOGICA NÚMERO 35 - 2019**

**ANTONIO SAGBINI FERNANDEZ**  
Director DADIS

**ENRIQUE SEGOVIA BRID**  
Director Operativo de Salud Pública

**JOVANNA VALLEJO PLAZA**  
Líder programa de vigilancia en Salud Pública

**ELABORADO POR:**  
**SANDRA PATRICIA ZÚÑIGA RIVAS**  
Profesional Universitario

**PROGRAMA DE VIGILANCIA EN SALUD PÚBLICA**  
**DEPARTAMENTO ADMINISTRATIVO DISTRITAL DE SALUD – DADIS**  
**CARTAGENA DE INDIAS D. T. y C**  
**2019**





Gana  
**Cartagena y**  
Ganamos todos

## Contenido

COMPORTAMIENTO EPIDEMIOLOGICO DE LOS EVENTOS INMUNOPREVENIBLES SEMANA EPIDEMIOLOGICA NÚMERO 35 - 2019 .....	3
MENINGITIS BACTERIANAS Y ENFERMEDAD MENINGOCOCICA .....	3
TOS FERINA .....	4
PAROTIDITIS .....	4
PARALISIS FLACIDA AGUDA (PFA).....	8
TETANO ACCIDENTAL.....	8
VARICELA.....	8
EVENTO SUPUESTAMENTE ATRIBUIDO A LA VACUNACIÓN O INMUNIZACIÓN. (ESAVI).....	12
SARAMPIÓN .....	13
RUBEOLA.....	13
SINDROME DE RUBEOLA CONGENITA.....	13
DIFTERIA .....	13





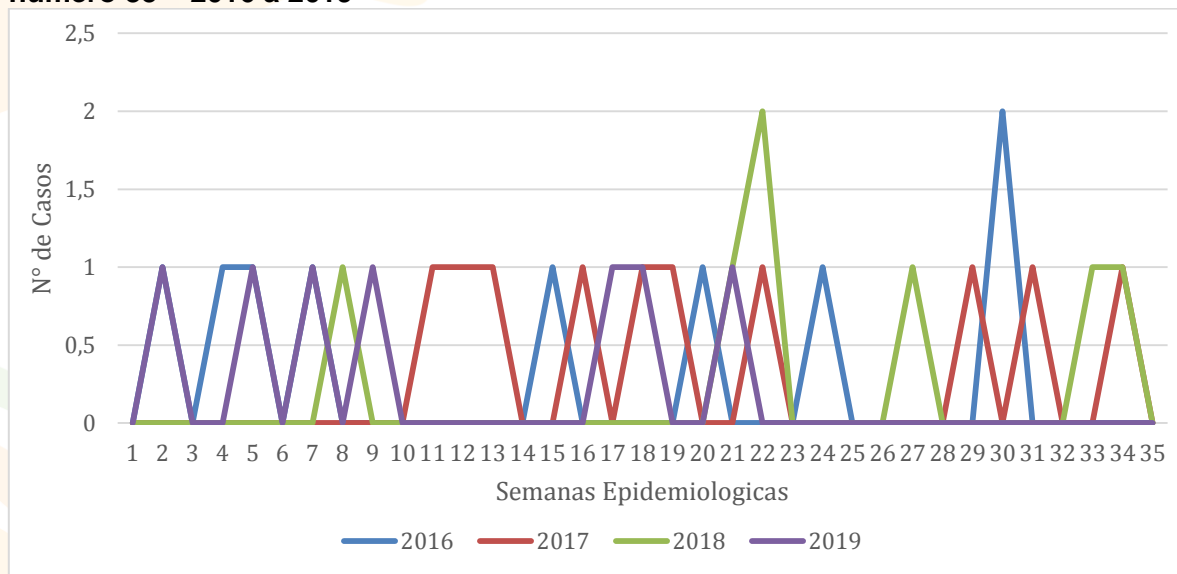
## COMPORTAMIENTO EPIDEMIOLOGICO DE LOS EVENTOS INMUNOPREVENIBLES SEMANA EPIDEMIOLOGICA NÚMERO 35 - 2019

### MENINGITIS BACTERIANAS Y ENFERMEDAD MENINGOCOCICA

Hasta la semana epidemiológica número 35 de 2019 en el Distrito de Cartagena se han Notificado un total de 14 casos probables de Meningitis bacteriana, el 50% (n=7) fueron confirmados por laboratorio, 21% (n=3) fue descartado y el 29% (n=4) permanece probable. Por lo anterior al distrito de Cartagena para esta semana epidemiológica le correspondió una tasa de incidencia de 0.47 casos por 100.000 habitantes.

Con relación a la comparación del evento a semana número 35 de 2019 con el año inmediatamente anterior podemos afirmar que se presentó igual proporción en el número de casos confirmados por laboratorio y se presentó una disminución del 30% en el número de casos confirmados por laboratorio en relación con el mismo periodo del año 2017. (Figura.1).

**Figura 1. Comportamiento de la Meningitis bacterianas a semana epidemiológica número 35 – 2016 a 2019**



Fuente: Sivigila, Dadis, Cartagena, 2019

El 57% de los casos confirmados según agente causal corresponden a Otros agentes diferentes a H. influenzae, N. Meningitidis y S. pneumoniae.

El 43%(n=3) de los casos confirmados tuvieron como agente causal S. pneumoniae, el 66% de los casos corresponden al sexo masculino, los casos fueron notificados por las UPGD Clínica la Ermita de Cartagena, Intensivistas Maternidad Rafael Calvo, Clínica Hígea y ESE Hospital universitario del caribe, uno de los cuales tuvo como condición final

**muerto**





Gana  
**Cartagena y**  
Ganamos todos

En la semana número 35 de 2019 tenemos una tasa de Mortalidad de 0,09 casos por 100.000 habitantes y una letalidad de 14.

## TOS FERINA

Hasta la semana epidemiológica número 35 de 2019 en el Distrito de Cartagena se han Notificado un total de 40 casos probables de tos ferina, el 10% (n=4) fueron confirmados por laboratorio, 33% (n=13) fueron descartado y el 56% (n=22) permanece probable.

Por lo anterior al distrito de Cartagena para esta semana epidemiológica le correspondió una tasa de incidencia de 0.28casos por 100.000 habitantes.

El 100% de los casos confirmados se presentó en población menor de 4 años, los casos se presentaron en igual proporción en ambos sexos.

Notificado por la UPGD Hospital infantil Napoleón Franco Pareja, HONAC.

Durante el año 2018 a semana epidemiológica número 35 no se presentaron casos confirmados de tos ferina.

Durante el presente periodo no se han notificados casos de mortalidad del evento Tos ferina en el distrito de Cartagena.

## PAROTIDITIS

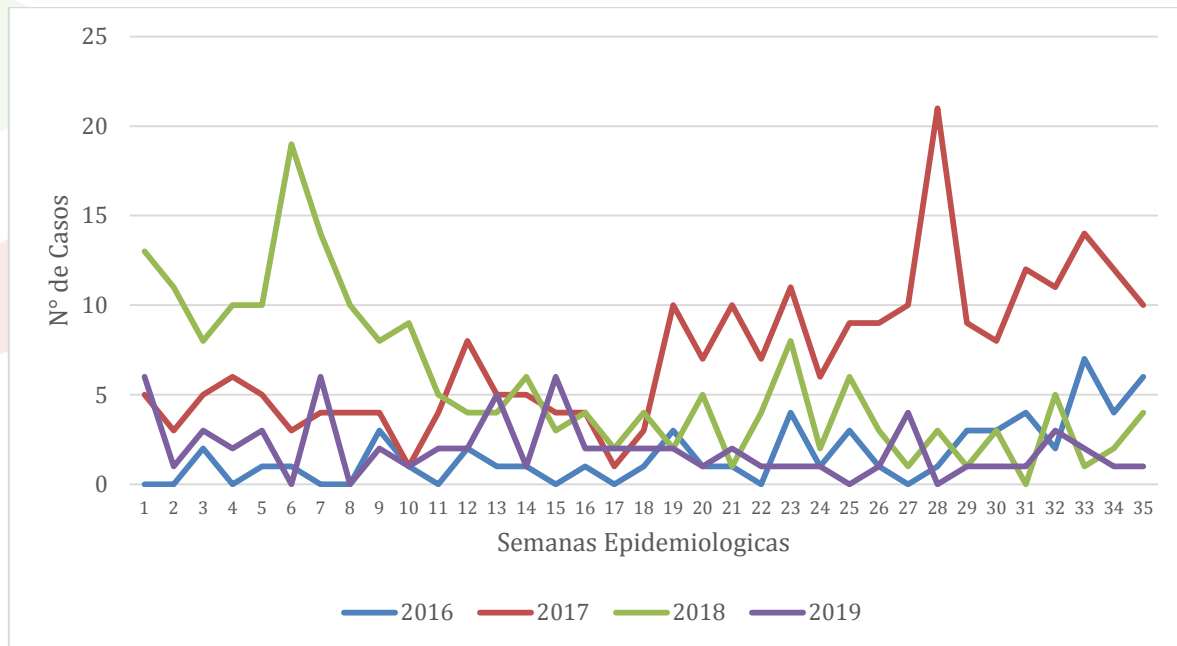
Hasta la semana epidemiológica número 35 del año 2019 en el Distrito de Cartagena se Notificaron un total de 69 casos de Parotiditis. (Figura 2).

Al distrito de Cartagena le correspondió hasta la semana epidemiológica número 35 del año 2019 una tasa de incidencia de 6,5 casos por 100.000 habitantes.

Comparando el comportamiento del evento a semana número 35 de 2019 con el año inmediatamente anterior a la misma semana se observa una disminución del 65% en el número de casos notificados y una disminución del 72% en relación con el mismo periodo del año 2017.



**Figura 2. Comportamiento de la parotiditis a semana epidemiológica número 35 – 2016 a 2019**



Fuente: Sivigila, Dadis, Cartagena, 2019

Hasta semana número 35 de 2019 no se han notificado casos de muerte por parotiditis en el distrito de Cartagena.

De acuerdo a los determinantes sociodemográficos del evento Parotiditis según el sexo el 58% (n=40) de los casos notificados se registró en el sexo femenino, de acuerdo a la variable grupo de edad el grupo de 1 –4 años aportó a la notificación de esta semana un 19% (n=13) del total de los casos. Revisando la variable tipo de régimen el 75% pertenece al contributivo, el 87% (n=60) tiene pertenencia étnica “Otros” y el 100% de los casos son pacientes residentes en la cabecera municipal. (Tabla 1).

**Tabla 1. Distribución casos de Parotiditis según determinantes sociodemográficos a semana epidemiológica número 35-2019**

Variable	Categoría	Casos	%
Sexo	Femenino	40	58
	Masculino	29	42
Grupos de edad	Menores de un año	0	0
	1 a 4 años	13	19
	5 a 9 años	7	10
	10 a 14 años	4	6
	15 a 19 años	2	3
	20 a 24 años	6	9





Gana  
**Cartagena y**  
Ganamos todos

	25 a 29 años	8	12
	30 a 34 años	3	4
	35 a 39 años	7	10
	40 a 44 años	2	3
	45 a 49 años	6	9
	50 a 54 años	5	7
	55 a 59 años	1	1
	60 a 64 años	0	0
	65 y más años	5	7
Tipo de régimen	Contributivo	52	75
	Especial	5	7
	Excepción	4	6
	Indeterminado	0	0
	No afiliado	2	3
	Subsidiado	6	9
Pertenenencia étnica	Raizal	0	0
	Afrocolombiano	8	12
	Otro	60	87
Área	Cabecera municipal	69	100
	Centro poblado	0	0

Fuente: Sivigila, DADIS, Cartagena, 2019

Durante el año 2019 a semana número 35 en el distrito de Cartagena según fuente Sivigila se denota un total de 13 casos en población menor de 5 años ofreciendo una tasa de incidencia de 16 por 100000 menores de 5 años.

El 2,8% (n=2) del total de los casos notificados corresponden a población migrante venezolana.

Teniendo en cuenta el comportamiento del evento según EAPB el mayor peso estadístico lo tiene COOMEVA E.P.S. con un 25%(n=17) del total de los casos. (Tabla 2).





**Tabla 2. Distribución casos de Parotiditis según EAPB en Cartagena, hasta semana epidemiológica número 35- 2019**

EAPB	Casos	%
COOMEVA E.P.S.	17	25
SURA EPS	14	20
NUEVA EPS	7	10
COOSALUD	7	10
FUERZAS MILITARES	5	7
OTROS	19	28
<b>TOTAL</b>	<b>69</b>	<b>100</b>

Fuente: Sivigila, Dadis, Cartagena, 2019

De acuerdo a la distribución de casos según localidad y barrios el mayor peso estadístico durante esta semana lo tiene la localidad de la Virgen y turística con un total de 25 casos, seguida de la localidad Histórica y del caribe norte con 20 casos. (Tabla 3)

**Tabla 3. Distribución casos de Parotiditis según localidad y barrios, hasta semana epidemiológica número 35- 2019**

Localidad	Barrio	Casos	%
HISTORICA Y DEL CARIBE NORTE	AMBERES	2	10
	MANGA	2	10
	PIEDRA DE BOLIVAR	2	10
	DANIEL LEMAITRE	2	10
	NUEVO BOSQUE	2	10
	OTROS	11	52
	<b>TOTAL</b>	<b>21</b>	<b>100</b>
LA VIRGEN Y TURISTICA	LAS GAVIOTAS	3	12
	OLAYA HERRERA	3	12
	LA CANDELARIA	2	8
	LOS ALPES	2	8
	EL POZON	2	8
	OTROS	13	52
	<b>TOTAL</b>	<b>25</b>	<b>100</b>
INDUSTRIAL Y DE LA BAHIA	SOCORRO	2	10
	SAN FERNANDO	2	10
	20 DE JULIO	2	10
	ALMIRANTE COLON	1	5
	SAN JOSE DE LOS CAMPANOS	1	5
	OTROS	13	62
	<b>TOTAL</b>	<b>21</b>	<b>100</b>

Alcaldía Distrital de Cartagena de Indias - Bolívar  
Fuente: Sivigila, Dadis, Cartagena, 2019  
Centro Diag. 30 # 30 - 78 Plaza de la Aduana.

+(57) (5) 6501092 - 6501095 - 6517200 - 01 8000 965500

alcalde@cartagena.gov.co / notificacionesjudicialesadministrativo@cartagena.gov.co

DANE; 13001. NIT 890 - 480 - 184 - 4

Horario de atención: Lunes - jueves 8:00 - 12:00 am de 2:00 - 6:00 pm, Viernes 8:00 - 12:00 am de 2:00 - 5:00 pm.





Gana  
**Cartagena y**  
Ganamos todos

De acuerdo a las UPGD notificadoras IPS Salud del Caribe Santa Lucía aportó el mayor peso estadístico durante esta semana con un 12%(n=8) del total de los casos. (Tabla 4).

**Tabla 4. Distribución casos de Parotiditis según UPGD que notifican en Cartagena, hasta semana epidemiológica número 35- 2019**

UPGD	Casos	%
IPS SALUD DEL CARIBE SANTA LUCIA	8	12
SINERGIA SALUD ATENCION BASICA PEDRO DE HEREDIA	7	10
BIENESTAR IPS SAS PEDRO DE HEREDIA	7	10
CHRISTUS SINERGIA SANTA LUCIA	7	10
IPS SALUD DEL CARIBE SA	6	9
OTROS	34	49
<b>TOTAL</b>	<b>69</b>	<b>100</b>

Fuente: Sivigila, Dadis, Cartagena, 2019

### **PARALISIS FLACIDA AGUDA (PFA)**

Hasta la semana epidemiológica número 35 del año 2019 en el Distrito de Cartagena NO se han Notificado casos de parálisis flácida.

### **TETANO ACCIDENTAL**

Hasta la semana epidemiológica número 35 del año 2019 en el Distrito de Cartagena NO se han Notificado casos de tétanos accidental.

### **VARICELA**

Hasta la semana epidemiológica número 35 de 2019 en el Distrito de Cartagena se han Notificado un total de 1105 casos de Varicela; por lo tanto al distrito de Cartagena para esta semana epidemiológica le corresponde una Incidencia de 105 casos x 100.000 habitantes.

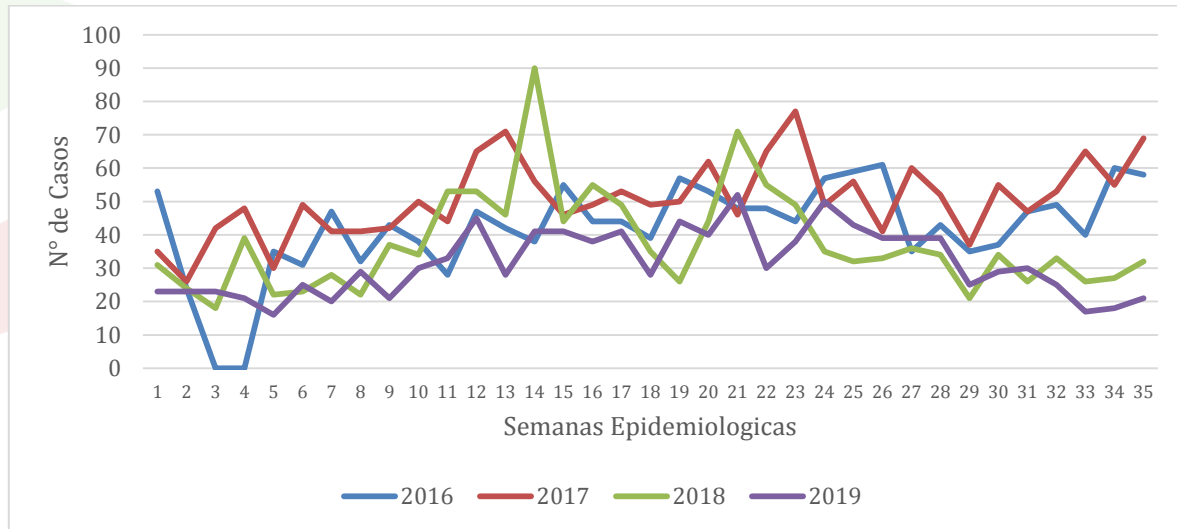
Comparando el comportamiento del evento a semana número 35 de 2019 con el año inmediatamente anterior a la misma semana se observa un disminución del 16% en el número de casos notificados y una disminución de un 38% en relación con el mismo periodo del año 2017. (Figura 3)







**Figura 3. Comportamiento de la Varicela a semana epidemiológica número 35– 2016 – 2019**



Fuente: Sivigila, Dadis, Cartagena, 2019

Hasta semana número 35 de 2019 en el distrito de Cartagena se ha notificado un caso de muerte por varicela, de un hombre adulto mayor, residente en la localidad 2.

En la semana número 35 de 2019 tenemos una tasa de Mortalidad de 0,09 casos por 100.000 habitantes y una letalidad del 0,09.

De acuerdo a los determinantes sociodemográficos del evento Varicela revisando la variable sexo podemos observar que el 53% (n=591) pertenecen al sexo masculino, los grupos de edad con mayor peso estadístico son los grupo de edad de 5 – 9 años y el de 10 – 14 años con un 19/15% (n=214/174) respectivamente , el 58% (n=637) de los casos pertenecen al régimen de salud contributivo, el 74%(n= 818) tiene pertenencia étnica “Otros” y residen en la cabecera municipal el 98% (n=1080). (Tabla 5).

**Tabla 5. Distribución casos de Varicela según determinantes sociodemográficos a semana epidemiológica número 35-2019**

Variable	Categoría	Casos	%
Sexo	Femenino	514	47
	Masculino	591	53
Grupos de edad	Menores de un año	37	3





	1 a 4 años	83	8
	5 a 9 años	214	19
	10 a 14 años	174	16
	15 a 19 años	133	12
	20 a 24 años	120	11
	25 a 29 años	110	10
	30 a 34 años	69	6
	35 a 39 años	53	5
	40 a 44 años	35	3
	45 a 49 años	19	2
	50 a 54 años	17	2
	55 a 59 años	17	2
	60 a 64 años	13	1
65 y más años	11	1	
Tipo de régimen	Contributivo	637	58
	Especial	40	4
	Excepción	66	6
	Indeterminado	21	2
	No afiliado	22	2
	Subsidiado	319	29
Pertenencia étnica	Raizal	11	1
	Afrocolombiano	269	24
	Otro	818	74
Área	Cabecera municipal	1080	98
	Centro poblado	25	2

Fuente: Sivigila, Dadis, Cartagena, 2019

Durante el año 2019 a semana número 35 en el distrito de Cartagena según fuente Sivigila se denota un total de 120 casos en población menor de 5 años ofreciendo una tasa de incidencia de 148 casos por 100000 menores de 5 años.

El 1,5% (n=16) del total de los casos notificados corresponden a población migrante venezolana.

Teniendo en cuenta la distribución según Entidades administradora de planes de beneficios el 18% (n=194) de los casos pertenecen a COOSALUD. (Tabla 6).





**Tabla 6. Distribución casos de Varicela según EAPB en Cartagena, hasta semana epidemiológica número 35- 2019**

EAPB	Casos	%
COOSALUD	194	18
SURA E.P.S.	158	14
COOMEVA E.P.S.	153	14
SANITAS EPS	82	7
MUTUAL SER E.S.S.	76	7
OTROS	442	40
<b>TOTAL</b>	<b>1105</b>	<b>100</b>

Fuente: Sivigila, Dadis, Cartagena, 2019

De acuerdo a la distribución de casos según localidad y barrios el mayor peso estadístico lo tiene la localidad industrial y de la Bahía con 440 casos destacándose los barrios San José de los campanos, San Fernando, Blas de Lezo, seguida por la localidad de la Virgen y Turística la cual apporto a la notificación de esta semana 362 casos destacándose el barrio Olaya Herrera, Pozón y por ultimo tenemos a la localidad histórica y del caribe norte con un total de 280 casos notificados para esta semana. (Tabla 7)

**Tabla 7. Distribución casos de varicela según localidad y barrios, hasta semana epidemiológica número 35- 2019**

Localidad	Barrio	Casos	%
HISTORICA Y DEL CARIBE NORTE	ZARAGOCILLA	19	7
	LOS CALAMARES	19	7
	DANIEL LEMAITRE	17	6
	NUEVO BOSQUE	15	5
	REPUBLICA DE CHILE	10	4
	OTROS	200	71
	<b>TOTAL</b>	<b>280</b>	<b>100</b>
LA VIRGEN Y TURISTICA	OLAYA HERRERA	60	17
	EL POZON	52	14
	LA MARÍA	30	8
	LOS CEREZOS	18	5
	LA ESPERANZA	16	4
	OTROS	186	51
	<b>TOTAL</b>	<b>362</b>	<b>100</b>





INDUSTRIAL Y DE LA BAHIA	SAN JOSE DE LOS CAMPANOS	33	11
	SAN FERNANDO	31	10
	BLAS DE LEZO	24	8
	SOCORRO	22	7
	NELSON MANDELA	21	7
	OTROS	309	70
	TOTAL	440	100

Fuente: Sivigila, Dadis, Cartagena, 2019

De acuerdo a las UPGD notificadoras, el 11% (n=121) de los casos fueron reportados por IPS Salud del Caribe Santa Lucía. (Tabla 8).

**Tabla 8. Distribución casos de Varicela según UPGD que notifican en Cartagena, hasta semana epidemiológica número 35- 2019**

UPGD	Casos	%
IPS SALUD DEL CARIBE SANTA LUCIA	121	11
ESE HOSPITAL LOCAL CARTAGENA DE INDIAS CS BLAS DE LEZO	68	6
HOSPITAL NAVAL DE CARTAGENA	64	6
SALUDSION	59	5
BIENESTAR IPS SAS PEDRO DE HEREDIA	55	5
OTROS	738	67
<b>TOTAL</b>	<b>1105</b>	<b>100</b>

Fuente: Sivigila, Dadis, Cartagena, 2019

## BROTOS

Actualmente el distrito de Cartagena reporta un brote de varicela en la cárcel san Sebastián de ternera con un total de 21 casos en población privada de la libertad.

## EVENTO SUPUESTAMENTE ATRIBUIDO A LA VACUNACIÓN O INMUNIZACIÓN. (ESAVI).

Hasta la semana epidemiológica número 35 del año 2019 en el Distrito de Cartagena se han notificado 6 casos sospechosos de ESAVI, uno de los cuales fue confirmado y clasificado como un caso de ESAVI Grave relacionado a la vacuna, correspondiente a paciente de sexo masculino, menor de un año, perteneciente al régimen subsidiado, residente en el barrio Pozón, notificado por el hospital infantil Napoleón Franco Pareja





Gana  
**Cartagena y**  
Ganamos todos

## **SARAMPIÓN**

Hasta la semana epidemiológica número 35 de 2019 en el Distrito de Cartagena se han Notificado un total de 86 casos sospechosos de Sarampión, el 90% (n=76) de los casos fueron descartados, 3 casos fueron confirmados y el 6% (n=5) permanecen en estudio.

En el distrito de Cartagena se notificaron 7,7 casos sospechosos de Sarampión por cada 100.000 habitantes.

Los casos confirmados corresponden a 3 personas del mismo grupo familiar, 2 de los casos provenientes de la guajira.

El caso presentado en el distrito corresponde a menor de un año de edad, no vacunada, de sexo femenino afiliada al régimen contributivo a la EAPB salud total.

El 11% (n=9) de los casos notificados corresponden a población migrantes, nacionalidad Venezolana.

## **RUBEOLA**

Hasta la semana epidemiológica número 35 de 2019 en el Distrito de Cartagena se ha notificado 1 caso sospechoso, el cual fue descartado por laboratorio.

## **SINDROME DE RUBEOLA CONGENITA**

Hasta la semana epidemiológica número 35 del año 2019 en el Distrito de Cartagena NO se han Notificado casos del evento SRC.

## **DIFTERIA**

Hasta la semana epidemiológica número 35 de 2019 en el Distrito de Cartagena NO se han Notificado casos del evento difteria.

