



**COMPORTAMIENTO EPIDEMIOLOGICO DESNUTRICION EN MENORES DE 5 AÑOS SEMANA
EPIDEMIOLOGICA NÚMERO 46 AÑO 2020**

JOHANNA BUENO ALVAREZ
Director DADIS

OSCAR LINDO SIERRA
Director Operativo de Salud Pública

EVA MASIEL PEREZ
Líder programa de vigilancia en Salud Pública

ELABORADO POR:
ANGEL NOYA POLO
Profesional Universitario VSP

PROGRAMA DE VIGILANCIA EN SALUD PÚBLICA
DEPARTAMENTO ADMINISTRATIVO DISTRITAL DE SALUD – DADIS
CARTAGENA DE INDIAS D. T. y C
2020



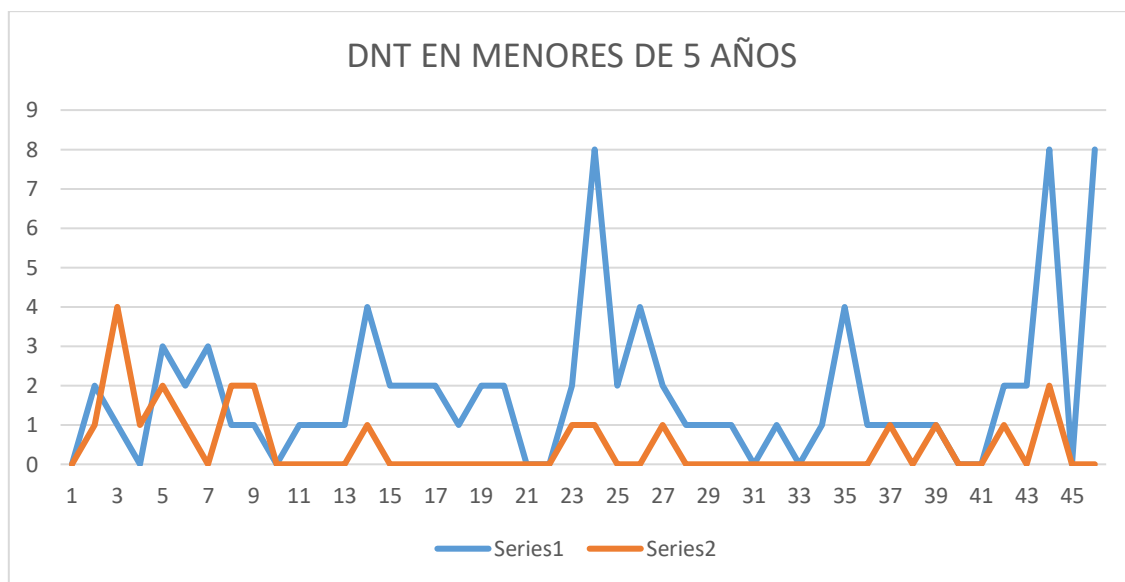
DESNUTRICIÓN AGUDA MODERADA Y SEVERA EN MENORES DE CINCO AÑOS A SEMANA 46 EN EL DISTRITO DE CARTAGENA AÑO 2020.

La desnutrición y causas asociadas es un problema que se ha venido interviniendo en las últimas décadas por los gobiernos y las instituciones de carácter nacional e internacional. En 2006, por primera vez en la historia reciente, la cifra total de muertes anuales por desnutrición entre los niños y niñas menores de cinco años fue inferior a los 10 millones. Esto representa una reducción de un 60% de la tasa de mortalidad en la infancia desde 1960. La mortalidad neonatal representa alrededor del 60% de las defunciones de los menores de 1 año y 36% de la mortalidad entre niños menores de 5 años. Organismos internacionales como la Organización Mundial de la Salud Organización Panamericana de la Salud y el Fondo de Naciones Unidas para la Infancia han venido trabajando para reducir este problema.

El fracaso de un abordaje efectivo del problema de la desnutrición es uno de los motivos principales que explican las tendencias de la mortalidad. Entre otras razones se incluye el impacto limitado logrado al tratar los factores determinantes de las condiciones deficientes de salud, como por ejemplo: la malnutrición, los entornos insalubres y la imposibilidad de acceso y el acceso restringido a los servicios de atención de salud de buena calidad.

Hasta Semana epidemiológica número 46 del año 2020 se han notificado al SIVIGILA un total 22 casos; al comparar el comportamiento con el año anterior, se denota un comportamiento con tendencia al descenso en la notificación, ya que para el 2019 se presentaron 64 casos ambos periodos, esto refleja una disminución de 65,2%. Figura 3.

Figura . Comportamiento de la Desnutrición Aguda Moderada y Severa en Menor de 5 años a Semana epidemiológica número 46 en el Distrito de Cartagena 2019 y 2020.





Fuente: Sivigila, Dadis, Cartagena, 2019- 2020

De acuerdo a la variable sexo se puede decir que el sexo masculino que aporta la mayor carga porcentual con un 77%, teniendo en cuenta la edad, se evidencia que predominó la edad entre 1 a 4 años con un 72,7% Teniendo en cuenta el comportamiento según afiliación al Sistema General de Seguridad Social en Salud, se evidencia que el Régimen subsidiado registró el mayor número de casos con 77,3 %, el mayor número de casos se concentró en la cabecera municipal con un 100%. (Ver Tabla 6)

Tabla 6. Distribución casos de Desnutrición Aguda Moderada y Severa en Menor de 5 años según determinantes demográficos y sociales en Cartagena, hasta Semana epidemiológico número 46 - 2020.

Variable	Categoría	Casos	%
Sexo	Femenino	5	22,7
	Masculino	17	77,3
Grupos de edad	Menores de un año	6	27,3
	1 a 4 años	16	72,7
Tipo de régimen	Contributivo	5	22,7
	No afiliado	0	0,0
	Subsidiado	17	77,3
	Afrocolombiano	9	40,9
	Otro	13	59,1
Área	Cabecera municipal	22	100,0
	Centro poblado	0	0
Nacionalidad	Venezolana	0	0

Fuente: SIVIGILA Cartagena 2020.

De acuerdo al comportamiento según la EAPB se evidencia que el mayor porcentaje lo presenta Coosalud 27,3%, seguido Mutual Ser 22,7%, y Comfamiliar con 18,2% cada una. (Ver Tabla 7).



Tabla 7. Distribución casos de Desnutrición Aguda Moderada y Severa en Menor de 5 años según EAPB en Cartagena, Hasta Semana epidemiológica número 46 del 2020.

EAPB	Casos	%
COOSALUD ESS EPS-S	6	27,3
MUTUAL SER E.S.S. 207	5	22,7
CCF DE CARTAGENA COMFAMILIAR CARTAGENA	4	18,2
SANITAS E.P.S. S.A.	2	9,1
SALUD TOTAL S.A. E.P.S.	1	4,5
SURA E.P.S	1	4,5
FAMISANAR EPSS	1	4,5
NUEVA EPS	1	4,5
FAMISANAR EPS 017	1	4,5

Fuente: Sivigila, Dadis, Cartagena, 2020

De acuerdo al comportamiento según localidad de procedencia, se observa que la Localidad número 1 de (Histórica y del Caribe Norte) registró el mayor número de Casos de DNT con 10 casos equivalente al 45,5%, la Localidad 2 (la Virgen y Turística) con 8 casos y una y una proporción de 36,3 %, seguido de la Localidad Industrial Y De La Bahía con 4 casos, en la Localidad. (Ver Tabla 8)

Tabla 8. Distribución casos de Desnutrición Aguda Moderada y Severa en Menor de 5 años por localidad en Cartagena, hasta Semana epidemiológica número 46- 2020.

LOCALIDADES	Barrio	Casos	%
HISTORICA Y DEL CARIBE NORTE	ZARAGOCILLA	2	20,0
	LOS CERROS	1	10,0
	PETARES	1	10,0
	OLAYA HERRERA	1	10,0
	BOQUILLA	1	10,0
	BARRIO ESPAÑA	1	10,0
	OTROS	3	30,0
	TOTAL	10	100,0
LA VIRGEN Y TURISTICA	OLAYA HERRERA	2	25,0
	BAYUNCA	2	25,0



	13 DE JUNIO	1	12,5
	LA VICTORIA	1	12,5
	EL MILAGRO	1	12,5
	LA MARIA	1	12,5
	TOTAL	8	100,0
INDUSTRIAL Y DE LA BAHIA	CEBALLOS	1	4,5
	NUEVO VENECIA	1	4,5
	NELSON MANDELA	1	4,5
	CIUDADELA 2000	1	4,5
	TOTAL	4	100,0
TOTAL		22	

Fuente: Sivigila, Dadis, Cartagena, 2020

El comportamiento según Las UPGD que notifican, encontramos que Centro De Salud Las Reinas, IPS Fundación Coosalud Sede 1 Clínica Blas De Lezo S.a y Mega Urgencia presento el mayor número de casos, con un 13,6%, seguido de Eps Sanitas, Centro De Salud Con Cama Bayunca con una proporción de 9.1%, Tabla 9.

Tabla 9. Distribución casos de Desnutrición Aguda Moderada y Severa en Menor de 5 años Según UPGD que notifica en Cartagena, hasta Semana epidemiológica número 46 - 2020.

UPGD	Casos	%
CENTRO DE SALUD LAS REINAS	3	13,6
IPS FUNDACION COOSALUD	3	13,6
SEDE 1 CLINICA BLAS DE LEZO S.A. MEGA URGENCIA	3	13,6
EPS SANITAS	2	9,1
CENTRO DE SALUD CON CAMA BAYUNCA	2	9,1
FUNDACION CENTRO COLOMBIANO DE EPILEPSIA Y ENFERME	1	4,5
CENTRO SALUD CON CAMA OLAYA HERRERA	1	4,5
CLINICA BLAS DE LEZO SA	1	4,5
CLINICA HIGEA IPS SA	1	4,5
CLINICA CARTAGENA DEL MAR SA REV	1	4,5
CLINICA GENERAL DEL CARIBE SA	1	4,5
HOSPITAL INFANTIL NAPOLEON FRANCO	1	4,5
CENTRO DE ATENCION CAFAM 4 VIENTOS	1	4,5

Fuente: Sivigila, Dadis, Cartagena, 2020.



Según el tipo de desnutrición se puede decir que el mayor número de casos fueron DNT Moderada con un 91% seguido de DNT Severa con 9% (ver Tabla 10).

Tabla 10. Distribución casos de Desnutrición Agudo Moderada y Severa en Menor de 5 Años Según el tipo de DNT que notifica en Cartagena, hasta Semana epidemiológica número 46 - 2020.

Tipo de DNT	Casos	%
DNT Aguda Moderada entre -2 y -3 DE	20	91
DNT Aguda Severa por debajo de -3 DE	2	9
Total	22	100

Fuente: Sivigila, Dadis, Cartagena, 2020.