



## BOLETÍN EPIDEMIOLÓGICO DE LAS ENFERMEDADES TRANSMITIDAS POR VECTORES

*Lorena De la Rosa Puello  
Programa Vigilancia en Salud Pública  
Dirección Operativa de Salud Pública  
DADIS*

### **Vigilancia epidemiológica de las Enfermedades Transmitidas por Vectores - ETV, en el distrito de Cartagena, hasta semana epidemiológica 51 de 2020**

#### **1. Introducción.**

Las enfermedades transmitidas por vectores son aquellas enfermedades que afectan la salud de una persona y son transmitidas por insectos llamados vectores, estas enfermedades están relacionadas con determinantes de tipo biológicos, de comportamientos, ambientales y de prestación de los servicios de salud; constituyéndose dentro del grupo de patologías de interés en salud pública, con mayor tasa de morbilidad en Colombia. Dentro del grupo de enfermedades transmitidas por vectores se encuentran: Dengue, Malaria, Leishmaniasis, Chagas, Fiebre Amarilla, Chikunguña y Zika. En Colombia estas enfermedades representan más de 17 % de todas las enfermedades infecciosas y causan anualmente un millón de defunciones a nivel mundial.

#### **2. Objetivo**

Analizar la Situación de las Enfermedades Transmitidas por Vectores (ETV) en el distrito de Cartagena hasta semana epidemiológica 51 de 2020, para la identificación y generación de información que permitan la priorización de problemas y la planificación de intervenciones costo - efectivas, contribuyendo al mejoramiento de las condiciones de salud y de vida de la población en riesgo.

#### **3. Materiales y métodos**

El informe sobre el comportamiento epidemiológico de Dengue, Malaria, Leishmaniasis, Chagas, Chikunguña y Zika es de tipo descriptivo retrospectivo de las variables de las fichas de notificación de datos básicos y complementarios de los eventos relacionados, su propósito principal es la identificación y generación de información, utilizando como fuente de información los registros notificados bajo el código 210, 220 y 580 para Dengue, 465 Malaria, 420,430,440 Leishmaniasis, 205 Chagas, Chikunguña 217, y Zikav 895, hasta semana epidemiológica 51 de 2020. Para el cálculo de indicadores se utilizaron medidas de frecuencias absolutas y relativas. Se realiza análisis epidemiológico de casos acumulados por barrios de residencia, EAPB, e IPS. El cálculo de letalidad se realiza basados en las muertes confirmadas por laboratorio.

En cumplimiento con la Directiva Presidencial 04 de 2012 que trata sobre la Eficiencia Administrativa y Lineamientos de la Política de Cero Papel en la Administración pública, la recepción de documentos internos se hará a través del SIGOB; no requiere ser recibido en físico. La impresión de documentos deberá hacerse solo cuando sea indispensable.



## 4. Hallazgos

### 4.1 Comportamiento de la notificación

Se realizó una depuración de la base de datos de dengue hasta semana epidemiológica 51 del año 2020, excluyéndose los datos repetidos, duplicados y casos con ajustes 6 y D, quedando un total de 1049 casos, 1015 casos de dengue notificados al Sistema de Vigilancia en Salud Pública, bajo el código 210 y 33 casos dengue grave (cód. 220). Vale la pena señalar que uno de los casos de dengue grave reportado en la semana epidemiológica 37 de 2020, procede del departamento de Bolívar, municipio de Turbaco, por lo que se solicitó a la UPGD responsable el ajuste en la procedencia del caso.

Del total de casos reportados 537 (53%) están probables, 468 casos (46%) confirmados por laboratorio y 10 casos que representan el 1% restante, se encuentran confirmados por nexo epidemiológico. Para dengue grave el 67% (n=22) se encuentra confirmados por laboratorio y el 33% (n=11) restante permanecen probables en el Sivigila (tabla 1).

**Tabla 1. Clasificación final de casos de dengue en el distrito de Cartagena a semana epidemiológica 51, 2020.**

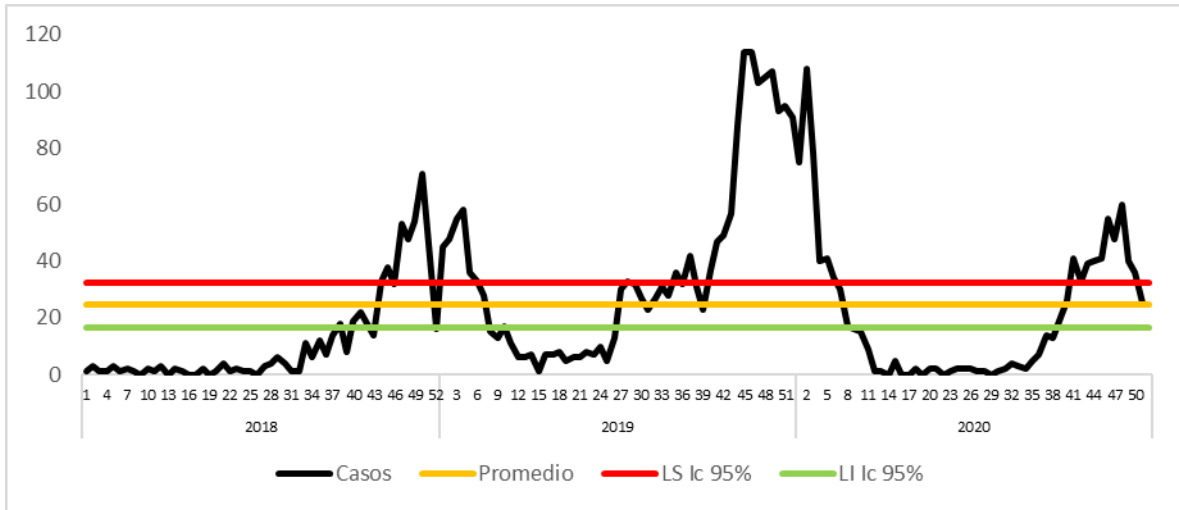
<i>Tipo caso</i>	<i>Sin signos de alarma</i>		<i>Con signos de alarma</i>		<i>Dengue grave</i>		<i>Total general</i>	
	<i>n</i>	<i>%</i>	<i>n</i>	<i>%</i>	<i>n</i>	<i>%</i>	<i>n</i>	<i>%</i>
<i>Clasificación final</i>								
<i>Probable</i>	202	52,6	335	53,2	11	33,3	548	52,3
<i>Confirmado por nexo</i>	8	2,1	2	0,3	0	0,0	10	1,0
<i>confirmado por laboratorio</i>	175	45,3	293	46,5	22	66,7	490	46,7
<i>Total general</i>	385	100,0	630	100,0	33	100,0	1048	100,0

Fuente: SIVIGILA a SE 51 2020

Hasta semana 51 de 2020, se registra un descenso en un 44% en el número de casos notificados, respecto al mismo periodo del 2019, pasando de 1821 a 1015 casos. Para dengue grave se produjo una disminución del 25%. A partir de la semana epidemiológica 36 del 2020 se observó una tendencia ascendente, ubicándose durante 9 semanas consecutivas por encima del número esperado, con un pico máximo en la semana 48 (figura 1).



**Figura 1. Comportamiento del dengue, distrito de Cartagena, hasta semana epidemiológica 51 2018 - 2020**



Fuente: SIVIGILA a SE 51, 2020

#### 4.1.2 Comportamiento de otras variables de interés

La distribución de los casos según sexo, para dengue se muestra mayor predominio del masculino aportando el 52,5%; mientras que para dengue grave se afectó en mayor proporción el femenino con el 51,5%. El 97% y 94% de los casos de dengue y dengue grave provenían de la cabecera municipal. Según régimen de afiliación el mayor número de casos de dengue y dengue grave se concentró en el contributivo con el 50% y 51,5% respectivamente.

Al analizar la distribución del dengue por grupos de edad, se encontró mayor afectación en los menores de 15 años, aportando el 69% (n=697) del total de los casos, encontrándose los grupos quinquenales de 10 a 14 años y 5 a 9 años con la mayor proporción. Para dengue grave el mayor porcentaje de casos se observó en los menores de 20 años (tabla 2).

**Tabla 2. Características Sociodemográficas de los casos de Dengue y Dengue grave a semana epidemiológica 51, distrito de Cartagena, 2020.**

Características sociodemográficas		Dengue	(%)	Dengue grave	%
<b>Sexo</b>	Femenino	482	47,5	17	51,5
	Masculino	533	52,5	16	48,5
<b>Área de Procedencia</b>	Cabecera municipal	984	96,9	31	93,9
	Centro Poblado	30	3,0	2	6,1
	Rural Disperso	1	0,1	0	0,0
<b>Tipo de Seguridad Social</b>	Contributivo	504	49,7	17	51,5
	Subsidiado	380	37,4	14	42,4
	Excepción	25	2,5	0	0,0
	Especial	43	4,2	2	6,1
	Indeterminado	6	0,6	0	0,0
<b>Pertenencia étnica</b>	No afiliados	52	5,1	0	0,0
	SD	5	0,5	0	0,0
	Indígena	1	0,1	0	0,0
	Rom Gitano	2	0,2	0	0,0
	Raizal	1	0,1	0	0,0

La impresión de documentos deberá hacerse solo cuando sea indispensable.

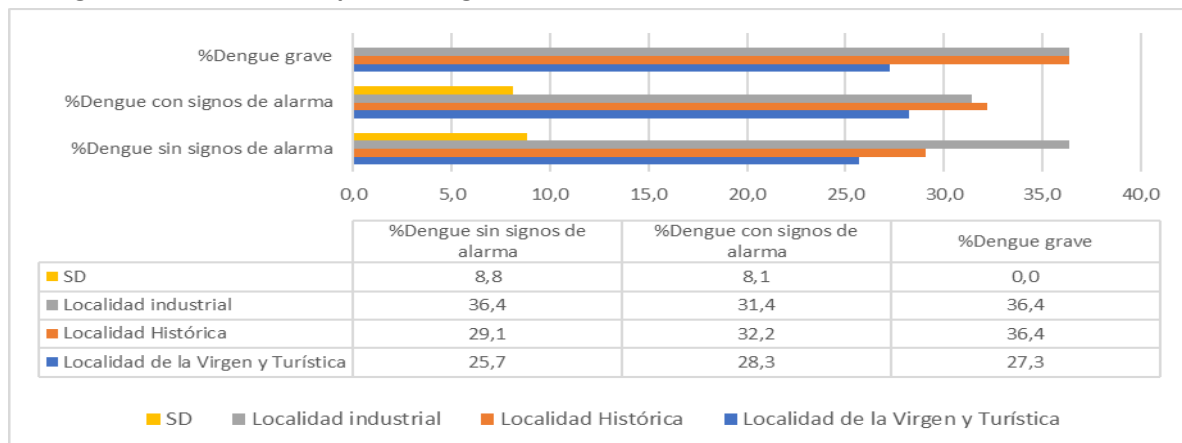


Características sociodemográficas		Dengue	(%)	Dengue grave	%
Grupo de edad	Palenquero	1	0,1	0	0,0
	Negro, mulato, afrocol	108	10,6	11	33,3
	Otro	902	88,9	22	66,7
	0 a 4 años	157	15,5	1	3,0
	5 a 9 años	244	24,0	4	12,1
	10 a 14 años	296	29,2	12	36,4
	15 a 19 años	135	13,3	6	18,2
	20 a 24 años	46	4,5	3	9,1
	25 a 29 años	33	3,3	1	3,0
	30 a 34 años	25	2,5	2	6,1
	35 a 39 años	16	1,6	0	0,0
	40 a 44 años	15	1,5	1	3,0
	45 a 49 años	12	1,2	0	0,0
	50 a 54 años	9	0,9	0	0,0
	55 a 59 años	6	0,6	2	6,1
	60 a 64 años	9	0,9	0	0,0
	65 a 69 años	3	0,3	0	0,0
	70 a 74 años	4	0,4	0	0,0
	75 a 79 años	4	0,4	1	3,0
80 y más	1	0,1	0	0,0	

Fuente: SIVIGILA a SE 51, 2020

De acuerdo con la localidad de residencia de los pacientes afectados por dengue, se denota que la localidad industrial concentra el 33% de los casos acumulados. Según la clasificación clínica, para dengue sin signos de alarma, los casos se concentraron en la localidad industrial con el 36,4% seguido de la localidad histórica con 112 casos (29,1%), localidad de la Virgen y Turística con 99 casos (26%). Para el dengue con signos de alarma, la localidad histórica aportó el mayor número de casos (n=203) que representan el 32,2%, seguido de la localidad industrial con el 31,4% (n=198) de los casos y localidad de la Virgen y Turística con el 28,3% (n=178). Para los casos de dengue grave se identifica la localidad industrial e histórica con la mayor carga en la morbilidad por dicho evento con un total de 12 casos cada uno (figura 2).

**Figura 2. Casos notificados de dengue por localidad de residencia y clasificación, distrito de Cartagena, hasta semana epidemiológica 51 de 2020.**



Fuente: SIVIGILA a SE 51, 2020.

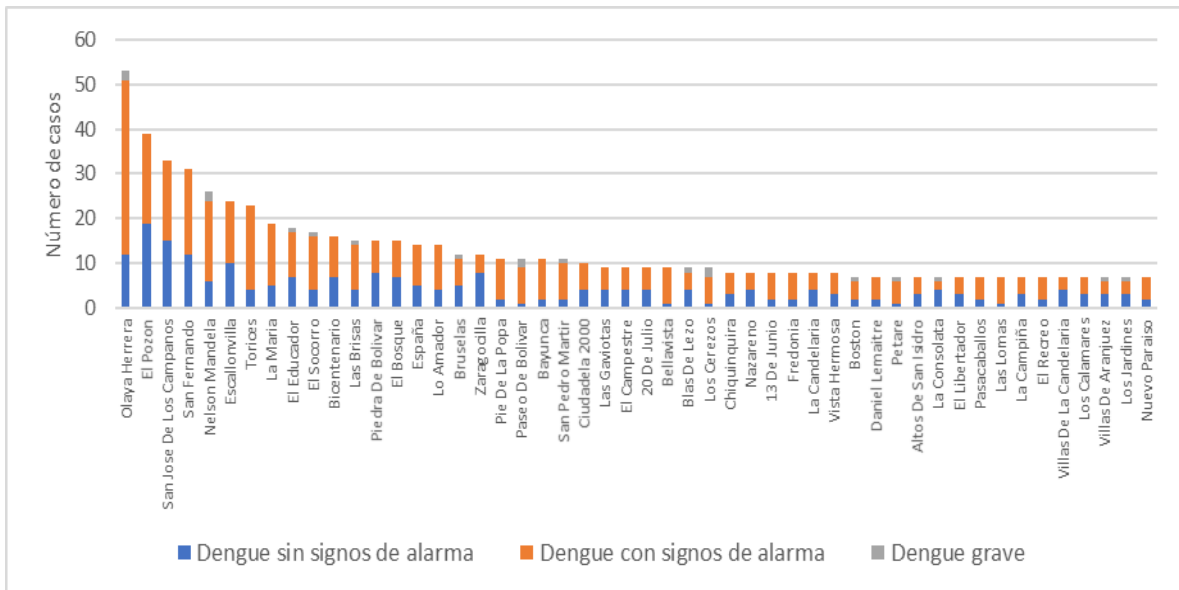
En cumplimiento con la Directiva Presidencial 04 de 2012 que trata sobre la Eficiencia Administrativa y Lineamientos de la Política de Cero Papel en la Administración pública, la recepción de documentos internos se hará a través del SIGOB; no requiere ser recibido en físico. La impresión de documentos deberá hacerse solo cuando sea indispensable.



Con relación a la distribución de los casos de dengue según barrio de residencia se evidencia que el 42% de los casos se distribuyeron en los barrios: Olaya Herrera (n=53), seguido del barrio El Pozón (n=39), San José de los Campanos (n=33), San Fernando (n=31), Nelson Mandela (n=26), Escallonvilla (n=24), Torices (n=23), La María (n= 19), El Educador (n=18), El Socorro (n= 17), Bicentenario (n=16), Las Brisas (n=15), Piedra de Bolívar (n=15), El Bosque (n=15), España (n=14), Lo Amador (n=14), Bruselas (n=12), Zaragocilla (n=12), Pie de la Popa (n=11), Paseo Bolívar (n=11), Bayunca (n=11), y San Pedro Mártir (n=11) (figura 3).

Entre las semanas SE 47 a SE 50, fueron notificados 184 casos de dengue, encontrándose las mayores proporciones en los barrios Olaya Herrera 9,2% (n=17), seguido El Educador 4,3% (n=8), España 4% (n=7), Nelson Mandela 4% (n=7), Piedra de Bolívar 4% (n=7), Torices 4% (n=7) y El Socorro 4% (n=7).

**Figura 3. Comportamiento del Dengue según barrio de residencia y clasificación, distrito de Cartagena, hasta semana epidemiológica 51 de 2020.**



Fuente: SIVIGILA a SE 51 2020.

Las EAPB Salud Total, Mutual Ser, Coosalud ESS, Sura EPS, y Sanitas, concentran cerca del 64% (n=670) de casos de dengue. Para dengue grave el 63% corresponden a afiliados de Sanitas, Salud Total, Coosalud, Cajacopi Atlántico, Comfamiliar Cartagena y Nueva EPS (tabla 3).



**Tabla 3. Distribución casos de Dengue según EAPB, distrito de Cartagena, hasta semana epidemiológica 51 de 2020.**

<i>EAPB</i>	<i>Dengue sin signos de alarma</i>	<i>Dengue con signos de alarma</i>	<i>Dengue grave</i>	<i>Total general</i>	<i>%</i>
<i>Salud Total S.A</i>	126	156	4	286	27,3
<i>Mutual Ser ESS</i>	32	92	2	126	12,0
<i>Coosalud ESS</i>	28	92	4	124	11,8
<i>Sura EPS</i>	48	25	0	73	7,0
<i>Sanitas EPS</i>	31	25	5	61	5,8
<i>No afiliado</i>	11	41	0	52	5,0
<i>Fuerzas Militares</i>	24	20	1	45	4,3
<i>Comfamiliar Cartagena</i>	10	31	3	44	4,2
<i>Coomeva EPS</i>	15	14	2	31	3,0
<i>Cajacopi Atlántico</i>	4	16	4	24	2,3
<i>Salud Total S</i>	8	9	1	18	1,7
<i>Nueva EPS S</i>	3	14	1	18	1,7
<i>Ambuq ESS</i>	5	12	0	17	1,6
<i>SD</i>	5	11	0	16	1,5
<i>Policía Nacional</i>	3	11	1	15	1,4
<i>Nueva EPS C</i>	2	11	1	14	1,3
<i>Nueva EPS</i>	4	5	3	12	1,1
<i>Famisanar</i>	6	6	0	12	1,1
<i>Coosalud C</i>	3	6	1	10	1,0
<i>Medimás C</i>	3	4	0	7	0,7
<i>Indeterminado</i>	2	4	0	6	0,6
<i>Colsanitas</i>	1	3	0	4	0,4
<i>Compensar EPS</i>	2	2	0	4	0,4
<i>Famisanar EPSS</i>	3	1	0	4	0,4
<i>Comfamiliar Barranquilla</i>	0	3	0	3	0,3
<i>Coosalud ESSC</i>	0	2	0	2	0,2
<i>Mutual Solidaridad</i>	0	2	0	2	0,2
<i>Capital Salud</i>	0	1	0	1	0,1
<i>S.O.S. EPSS</i>	0	1	0	1	0,1
<i>Medimás S</i>	0	1	0	1	0,1
<i>Ecopetrol</i>	0	1	0	1	0,1
<i>Cajanal EPS</i>	1	0	0	1	0,1
<i>Ambuq C</i>	0	1	0	1	0,1
<i>Aliansalud</i>	0	1	0	1	0,1
<i>Comfamiliar</i>	0	1	0	1	0,1
<i>Emdisalud</i>	1	0	0	1	0,1
<i>RES Fondo Prestación Social</i>	0	1	0	1	0,1
<i>AIC EPSI</i>	1	0	0	1	0,1
<i>Fondo Pasivo Social</i>	1	0	0	1	0,1
<b>Total general</b>	<b>385</b>	<b>630</b>	<b>33</b>	<b>1048</b>	<b>100,0</b>

Fuente: SIVIGILA a SE 51 de 2020.

Las IPS con el mayor número de atenciones por dengue son en su orden: HINFP con 256 casos (24,4%), Salud Total 134 casos (13%), Clínica Cartagena del Mar 73 casos (7%), Clínica Madre Bernarda con 62 casos (6%), Clínica Blas de Lezo 56 casos (5,3%) y Clínica General del Caribe 49 casos (5%), UAB Pie del Cerro, Salud Total 4,1% (n=43), Gestión Salud San Fernando 42 casos (4,0%) y Hospital Naval 34 casos (3,2%) (tabla 4).

En cumplimiento con la Política de Modernización de 2012 que trata sobre la Eficiencia Administrativa y Lineamientos de la Política de Cero Papel en la Administración pública, la recepción de documentos internos se hará a través del SIGOB; no requiere ser recibido en físico. La impresión de documentos deberá hacerse solo cuando sea indispensable.





**Tabla 4. Casos de dengue según UPGD notificadora, distrito de Cartagena, hasta semana epidemiológica 51 de 2020.**

IPS	Dengue sin signos de alarma	Dengue con signos de alarma	Dengue grave	Total general	%
HINFP	34	220	2	256	24,4
Salud Total Eps Sa	89	45	0	134	12,8
Clínica Cartagena Del Mar	4	69	0	73	7,0
Clínica Madre Bernarda	23	34	5	62	5,9
Clínica Blas De Lezo MU	20	34	2	56	5,3
Clínica General Del Caribe Sa	18	31	0	49	4,7
Uab Pie Del Cerro-Salud Total Eps	35	7	1	43	4,1
Gestión Salud Sas-San Fdo	12	27	3	42	4,0
Hospital Naval De Cartagena	18	15	1	34	3,2
Clínica Higea Ips Sa	1	25	6	32	3,1
Otras UPGD	14	17	0	31	3
Nuevo Hospital Bocagrande	10	11	3	24	2,3
CS Cama Blas De Lezo	12	11	1	24	2,3
Dumian Medical Sas	2	15	2	19	1,8
Centro Médico Crecer	4	12	1	17	1,6
ESE HUC	5	9	0	14	1,3
Eps Sanitas Sa	14	0	0	14	1,3
Fundación UCI Doña Pilar	5	6	2	13	1,2
Ips Salud Del Caribe Sa	12	0	0	12	1,1
Ips Salud Del Caribe Santa Lucía	10	0	0	10	1,0
Clínica San José De Torices	3	7	0	10	1,0
Centro Nuevo Bosque	1	7	0	8	0,8
Gestión Salud Sas María Aux.	4	4	0	8	0,8
FIRE	0	7	0	7	0,7
Unidad De Patología Clínicas Sa	6	0	0	6	0,6
Clínica La Ermita De Cartagena	2	2	0	4	0,4
Centro Hospital Canapote	1	1	2	4	0,4
Centro Salud CC Olaya Herrera	4	0	0	4	0,4
Medicina Integral Ips Sa	2	1	0	3	0,3
Est De Sanidad Naval Enap	2	1	0	3	0,3
Uab Santa Lucía-Salud Total	1	2	0	3	0,3
Centro De Salud CC Bayunca	1	2	0	3	0,3
Gestión Salud Sas Amberes	2	1	0	3	0,3
Clínica Blas De Lezo Sa	0	1	2	3	0,3
Medihelp Services Colombia	1	1	0	2	0,2
Centro De Salud CC Pozón	1	1	0	2	0,2
Cssc Arroz Barato	2	0	0	2	0,2
Sanitas Pie De La Papa	1	0	0	1	0,1
Atención Básica Manga	1	0	0	1	0,1
Estrios Sas	0	1	0	1	0,1
Bienestar Ips Sas Pedro De H.	1	0	0	1	0,1
Sinergia Global En Salud Sas	1	0	0	1	0,1
Cafam Cartagena 4 Vien	1	0	0	1	0,1
CS CC Pasacaballos	1	0	0	1	0,1
Cssc Candelaria	0	1	0	1	0,1
UM Clínica Madre Bernarda	1	0	0	1	0,1
UF De Atención Blas De Lezo	1	0	0	1	0,1
Clínica Nuestra Sede Cartagena	1	0	0	1	0,1
Inversiones Médicas Barú Sas	0	1	0	1	0,1

En cumplimiento con la Directiva Presidencial 04 de 2012 que trata sobre la Eficiencia Administrativa y Lineamientos de la Política de Cero Papel en la Administración pública, la recepción de documentos internos se hará a través del SIGOB; no requiere ser recibido en físico. La impresión de documentos deberá hacerse solo cuando sea indispensable.



IPS	Dengue sin signos de alarma	Dengue con signos de alarma	Dengue grave	Total general	%
<i>Colsanitas Bocagrande</i>	0	1	0	1	0,1
<i>Sanidad Militar 1115 Bim12</i>	1	0	0	1	0,1
<i>Total General</i>	385	630	33	1048	100

Fuente: SIVIGILA a SE 51, 2020.

El 78,2% (n=491) de los casos de dengue con signos de alarma fueron hospitalizados, representando fallas en el cumplimiento del indicador de hospitalización en el que se establece que el 100% de los casos con signos de alarma deben ser manejados en un segundo nivel de atención. Se evidencia las IPS de mayor nivel de complejidad con el no cumplimiento de hospitalización en el 100% de los pacientes con signos de alarma: HINFP, Salud Total EPS, Clínica Blas de Lezo, Clínica General del Caribe, Clínica Madre Bernarda, Gestión Salud San Fernando, Hospital Naval, Nuevo Hospital de Bocagrande, HUC, UCI Doña Pilar, y Gestión Salud María Auxiliadora (tabla 5).

**Tabla 5. Hospitalizados de casos notificados de dengue con signos de alarma por IPS, distrito de Cartagena, a semana epidemiológica 51 de 2020.**

IPS	Hospitalizado	No hospitalizado	Total general	% hospitalización
<i>HINFP</i>	155	64	219	70,8
<i>Clínica Cartagena Del Mar Sa</i>	69	0	69	100,0
<i>Salud Total Eps Sa</i>	23	22	45	51,1
<i>Sede 1 Clínica Blas De Lezo Mega U</i>	30	4	34	88,2
<i>Clínica Madre Bernarda</i>	31	3	34	91,2
<i>Clínica General Del Caribe Sa</i>	29	2	31	93,5
<i>Gestión Salud Sas-San Fernando</i>	25	1	26	96,2
<i>Clínica Higea Ips Sa</i>	25	0	25	100,0
<i>Otras UPGD</i>	10	7	17	58,8
<i>Hospital Naval De Cartagena</i>	13	2	15	86,7
<i>Dumian Medical Sas Clínica Del Bosque</i>	15	0	15	100,0
<i>Centro Médico Crecer</i>	12	0	12	100,0
<i>Nuevo Hospital Bocagrande</i>	8	3	11	72,7
<i>Centro De Salud Con Cama Blas De Ezo</i>	5	6	11	45,5
<i>ESE HUC</i>	7	2	9	77,8
<i>Clínica San José De Torices</i>	7	0	7	100,0
<i>Centro Nuevo Bosque</i>	1	6	7	14,3
<i>Uab Pie Del Cerro-Salud Total</i>	1	6	7	14,3
<i>FIRE</i>	7	0	7	100,0
<i>Fundación UCI Doña Pilar</i>	5	1	6	83,3
<i>Gestión Salud Sas María Auxiliadora</i>	2	2	4	50,0
<i>Centro De Salud Con Cama Bayunca</i>	0	2	2	0,0
<i>Clínica La Ermita De Cartagena</i>	2	0	2	100,0
<i>Uab Santa Lucia-Salud Total Eps-</i>	1	1	2	50,0
<i>Gestión Salud Sas Amberes</i>	1	0	1	100,0
<i>Clínica Blas De Lezo Sa</i>	1	0	1	100,0
<i>Centro Médico Colsanitas Bocagrande</i>	0	1	1	0,0
<i>Inversiones Medicas Barú Sas</i>	1	0	1	100,0
<i>CscC Candelaria</i>	0	1	1	0,0
<i>Medicina Integral Ips Sa</i>	1	0	1	100,0
<i>Estrios Sas</i>	1	0	1	100,0
<i>Medihelp Services Colombia</i>	1	0	1	100,0
<i>Centro De Salud Con Cama Pozon</i>	1	0	1	100,0

En cumj  
Papel en

La impresión de documentos deberá hacerse solo cuando sea indispensable.



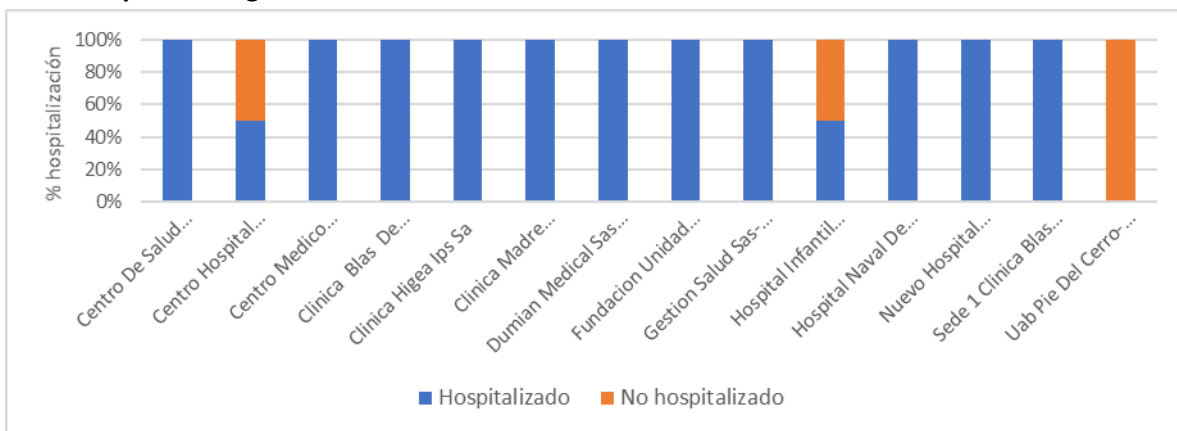


IPS	Hospitalizado	No hospitalizado	Total general	% hospitalización
Centro Hospital Canapote	0	1	1	0,0
Establecimiento De Sanidad Naval	1	0	1	100,0
<b>Total General</b>	<b>491</b>	<b>137</b>	<b>628</b>	<b>78,2</b>

Fuente: SIVIGILA a SE 51, 2020.

El 91% (30/33) de los casos de dengue grave se hospitalizaron; encontrándose las UPGD Centro Hospital de Canapote, Hospital Infantil Napoleón Franco Pareja y UAB Pie del Cerro Salud Total con incumplimiento en el indicador o errores en calidad del dato en la información suministrada en el Sivigila (figura 4).

**Figura 4. Hospitalizados de casos notificados de dengue grave por UPGD, distrito de Cartagena, a semana epidemiológica 51 de 2020.**



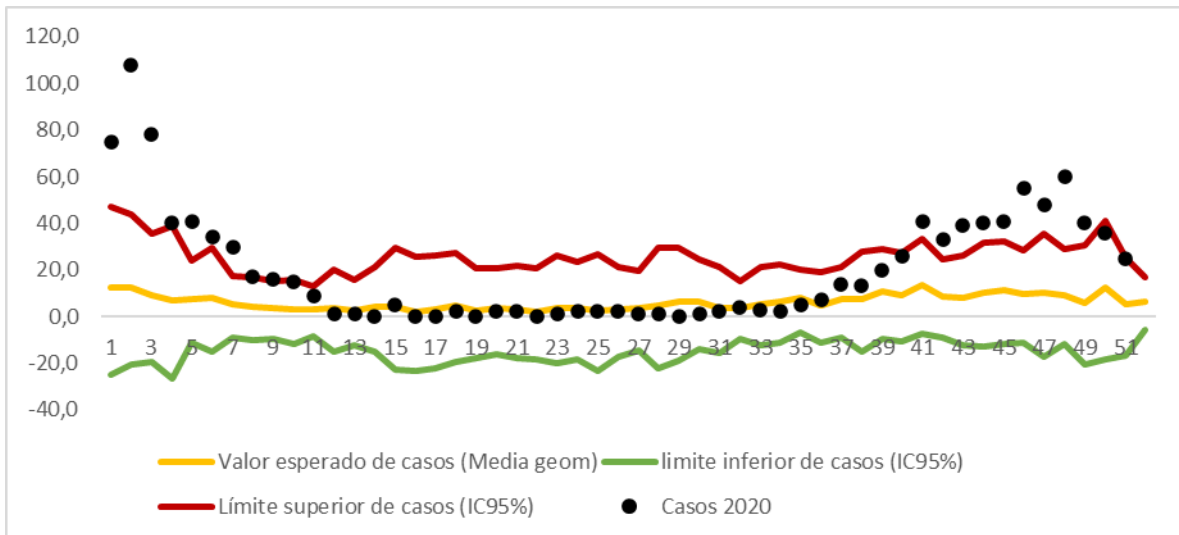
Fuente: SIVIGILA a SE 51, 2020.

## 4.2 Tendencia del evento

Hasta semana epidemiológica 51 de 2020, el canal endémico de dengue por metodología de Bortman, a partir de la semana 41 a la 49 se ubica por encima del límite superior o el número esperado de casos, para la semana 50 se ubicó en zona de alarma (figura 5).



**Figura 5. Canal endémico de dengue en el distrito de Cartagena, hasta semana epidemiológica 51 de 2020.**



Fuente: SIVIGILA a SE 51, 2020.

### 4.3 Letalidad

Hasta semana epidemiológica 51 de 2020, se han reportado al Sistema de Vigilancia en Salud Pública – SIVIGILA del distrito de Cartagena, un total de 8 casos de muertes por dengue grave, de las cuales, un caso en paciente de 81 años se descartó con ajuste 6, 1 caso se confirmó por laboratorio y el resto se encuentran en estudio, a la espera de resultados de laboratorio por parte del INS, que permitan determinar la causa directa de los fallecimientos.

Se calcula la letalidad a nivel distrital en 3,0%. Vale la pena señalar que a pesar de que en el SIVIGILA se registran dos casos con ajuste 3 (confirmados por laboratorio) sólo 1 configura con la definición operativa del evento, por lo que se solicitará la verificación y ajuste del otro caso por parte de la UPGD responsable.

## 5. Malaria

### 5.1 Comportamiento de la notificación

Hasta la semana epidemiológica 51 de 2020, se han notificado al Sistema de Vigilancia en Salud Pública (SIVIGILA) del distrito de Cartagena un total de 28 casos de Malaria, de los cuales 24 casos proceden de otros departamentos: Antioquia (n=1), Bolívar (n=5), Chocó (n=4), Córdoba (n=4), Guainía (n=1), Meta (n=1), Nariño (n=4), Norte de Santander (n=1), Valle (n=1) y 2 casos procedentes de Venezuela. En la semana evaluada no se reportaron nuevos casos de malaria procedentes del distrito de Cartagena.

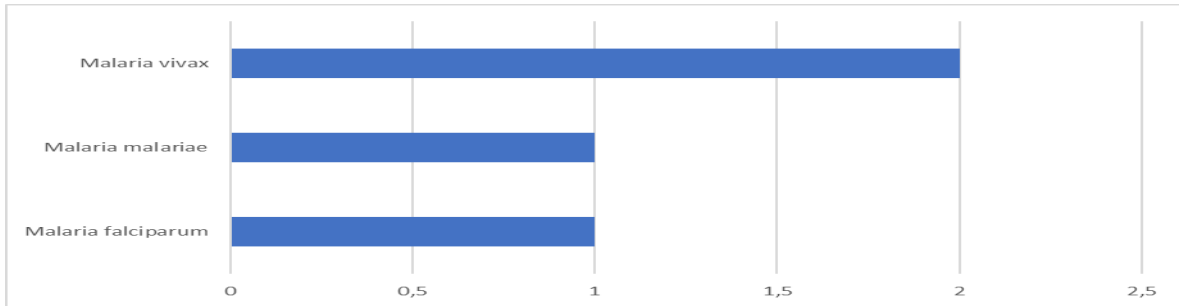
El análisis que se realizará a continuación es con base a los casos notificados como procedentes de la ciudad de Cartagena (n=4). Del total de casos de malaria 2 (50%) corresponden a malaria por *P. vivax*, 1 caso por *P. falciparum* y un caso como malaria *malariae*, el cual se encuentra en verificación por parte de la UPGD responsable de la notificación.

En cumplimiento con la Directiva Presidencial 04 de 2012 que trata sobre la Eficiencia Administrativa y Lineamientos de la Política de Cero Papel en la Administración pública, la recepción de documentos internos se hará a través del SIGOB; no requiere ser recibido en físico. La impresión de documentos deberá hacerse solo cuando sea indispensable.



La relación *P. vivax*: *P. falciparum* fue de 2:1, por cada caso notificado de malaria por *Plasmodium falciparum*, se presentan alrededor de 2 casos de malaria por *P. vivax* en el distrito de Cartagena (figura 6).

**Figura 6. Casos notificados de malaria por especie parasitaria, distrito de Cartagena, a semana epidemiológica 51 de 2020.**

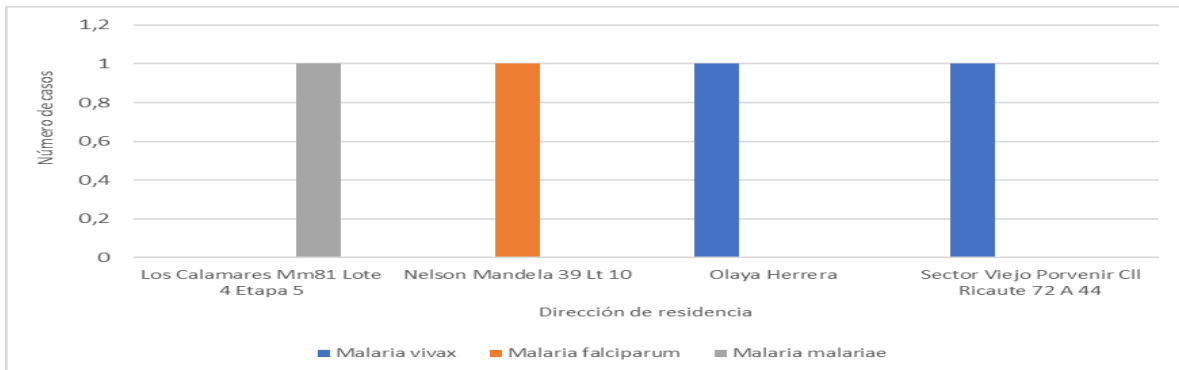


Fuente: SIVIGILA a SE 51, 2020

## 5.2 Malaria no complicada

El total de los casos corresponden a malaria no complicada, procedentes de los barrios: Olaya, Sector Viejo Porvenir, Los Calamares y Nelson Mandela. Vale la pena resaltar que los casos están en estudio, debido que los casos provienen de la cabecera municipal, sin desplazamientos a áreas endémicas para el evento (figura 7)

**Figura 7. Casos notificados de malaria no complicada por dirección de residencia, distrito de Cartagena, a semana epidemiológica 51 de 2020.**



Fuente: SIVIGILA a SE 51, 2020

## Variables socio – demográficas

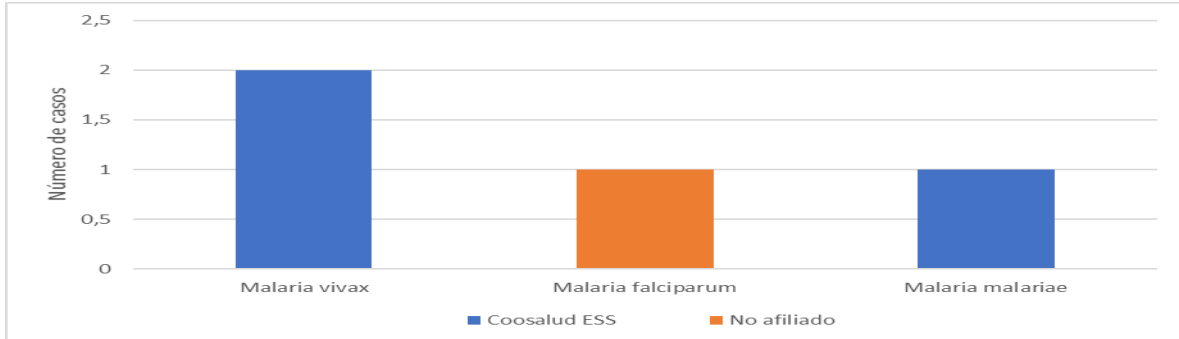
Respecto al sexo se identifica igual proporción para el masculino y el femenino, encontrándose el 50% de los casos que cursaron con malaria por vivax. El 100% de los casos provenían de la cabecera municipal. El 75% de los casos pertenecen al régimen subsidiado y 1 caso no afiliado el cual cursó con malaria falciparum.

En cumplimiento con la Directiva Presidencial 04 de 2012 que trata sobre la Eficiencia Administrativa y Lineamientos de la Política de Cero Papel en la Administración pública, la recepción de documentos internos se hará a través del SIGOB; no requiere ser recibido en físico. La impresión de documentos deberá hacerse solo cuando sea indispensable.



El 75% (n=3) de los casos de malaria pertenecen a la EAPB Coosalud ESS, el 25% restante se encuentra sin afiliación al Sistema de Seguridad Social en Salud (figura 8).

**Figura 8. Casos notificados de malaria no complicada según EAPB, distrito de Cartagena, a semana epidemiológica 51 de 2020.**



Fuente: SIVIGILA a SE 51, 2020

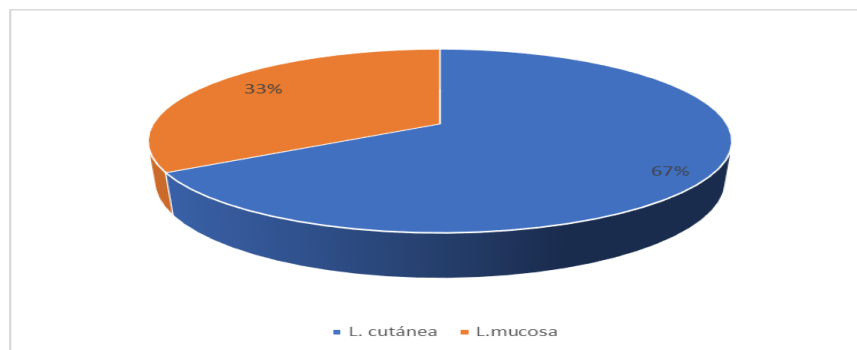
## 6. Leishmaniasis

Hasta semana epidemiológica 51 de 2020, se han reportado al Sistema de Vigilancia en Salud Pública del distrito de Cartagena un total de 13 casos de Leishmaniasis cutánea y 1 caso de Leishmaniasis mucosa. Para la forma cutánea 11 casos proceden de otros departamentos de Antioquia (n=3), Bolívar (n=3), Guaviare (n=4), Cesar (n=1). los dos casos restantes se notificaron con procedencia Cartagena procedentes del barrio La María y barrio San José.

El caso de Leishmaniasis mucosa se reportó en la semana epidemiológica 25 de 2020, se trata de un adulto de 77 años, residente en el barrio La Ceiba. Se resalta que este último caso procede del Meta, está pendiente el ajuste respectivo por parte de la UPGD responsable. En la semana evaluada no se reportaron nuevos casos de Leishmaniasis correspondientes a Cartagena.

A continuación, se realizará el análisis con base a los casos de Leishmaniasis cutánea (n=2) y mucosa (n=1) reportados como procedentes de Cartagena (figura 9).

**Figura 9. Casos de Leishmaniasis en el distrito de Cartagena, hasta semana epidemiológica 51 de 2020.**



Fuente: SIVIGILA a SE 51, 2020

En cumplimiento con la Directiva Presidencial 04 de 2012 que trata sobre la Eficiencia Administrativa y Lineamientos de la Política de Cero Papel en la Administración pública, la recepción de documentos internos se hará a través del SIGOB; no requiere ser recibido en físico. La impresión de documentos deberá hacerse solo cuando sea indispensable.



## 6.1 Variables sociodemográficas

Respecto a las características sociodemográficas de los casos de Leishmaniasis cutánea, el 100% de los casos corresponden al grupo poblacional de 15 a 44 años. Hasta el periodo de corte no se registran casos en población menor de 10 años. El 100% de los casos son hombres. El 67% de los casos pertenecen a la EAPB Nueva EPS.

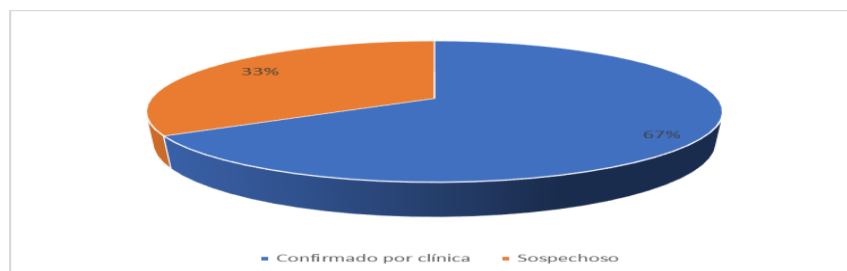
## 7. Zikav

Hasta semana epidemiológica 51 de 2020, se ha reportado al Sistema de Vigilancia en Salud Pública de Cartagena, 1 caso sospechoso de Zikav. Se trata de una mujer de 20 años con 28 semanas de gestación, notificada en la semana epidemiológica 8 de 2020, residente en el barrio Bocagrande, perteneciente a la EAPB Mutual Ser.

## 8. Chikunguña

Hasta semana epidemiológica 51 de 2020, se han reportado 3 casos de Chikunguña, de los cuales el 67% (n=2) se confirmaron por clínica y un 33% se encuentra Sospechoso; hasta esta semana epidemiológica se presenta una tasa de incidencia de 0.28 x100.000 habitantes (figura 10). Vale la pena señalar que en los últimos periodos no se reportan casos nuevos de Chikunguña a través del SIVIGILA

**Figura 10. Casos de Chikunguña según su clasificación inicial, distrito de Cartagena, hasta semana epidemiológica 51 de 2020.**



Fuente: SIVIGILA a SE 51, 2020

Respecto a la distribución socio demográfica de los casos de CHIKV podemos evidenciar mayor predominio del género femenino aportando el 67% de los casos. El 100% de los casos provienen de la cabecera municipal y pertenecen al régimen contributivo (tabla 6)

**Tabla 6. Características sociodemográficas de los casos de Chikunguña, distrito de Cartagena, hasta semana epidemiológica 51 de 2020.**

Variable	Categoría	Casos	%
Sexo	Femenino	2	67
	Masculino	1	33
Grupos de Edad	10-14 años	1	33
	45 - 49 años	1	33
	50 - 54 años	1	33
Tipo de régimen	Contributivo	3	100
Pertenencia Étnica	Otro	3	100

En cumplimie

Papel en la Administración pública, la recepción de documentos internos se hará a través del SIGOB; no requiere ser recibido en físico. La impresión de documentos deberá hacerse solo cuando sea indispensable.



Fuente: SIVIGILA a SE 51, 2020

Al observar el comportamiento de Evento con la EAPB a la cual está afiliado el paciente, podemos observar que el 67% (n=2) de los casos se registran como afiliados a la EAPB Sura y el otro 33% (n=1) a la EAPB Sanitas (tabla 7)

**Tabla 7. Distribución de los casos de Chikunguña según EAPB, distrito de Cartagena, hasta semana epidemiológica 51 de 2020.**

<i>EAPB</i>	<b>No. Casos</b>	<b>Proporción</b>
<i>Sura EPS</i>	2	67%
<i>Sanitas EPS</i>	1	33%
<i>Total</i>	3	100%

Fuente: SIVIGILA a SE 51 2020

### Chagas

Hasta semana epidemiológica 51 de 2020, se reportó a través de la clínica Madre Bernarda 1 caso probable de Chagas agudo, procedente del barrio El Pozón, correspondiente a una paciente de 26 años, perteneciente a la EAPB Mutual Ser. El caso se encuentra en estudio.

En cumplimiento con la Directiva Presidencial 04 de 2012 que trata sobre la Eficiencia Administrativa y Lineamientos de la Política de Cero Papel en la Administración pública, la recepción de documentos internos se hará a través del SIGOB; no requiere ser recibido en físico. La impresión de documentos deberá hacerse solo cuando sea indispensable.