



Alcaldía Mayor de Cartagena de Indias
Distrito Turístico y Cultural



INTOXICACION POR SUSTANCIAS QUIMICAS SEMANA EPIDEMIOLOGICA 5 – AÑO 2020

ALVARO FORTICH REVOLLO
Director DADIS

JOHANA BUENO ALVAREZ
Director Operativo de Salud Pública

JOVANNA VALLEJO PLAZA
Líder programa de vigilancia en Salud Pública

ELABORADO POR:
DISARIS SALAS PEÑA
Profesional Universitario

PROGRAMA DE VIGILANCIA EN SALUD PÚBLICA
DEPARTAMENTO ADMINISTRATIVO DISTRITAL DE SALUD – DADIS
CARTAGENA DE INDIAS D. T. y C
2020



Alcaldía Mayor de Cartagena de Indias
Distrito Turístico y Cultural



Contenido

INTOXICACIONES POR SUSTANCIAS QUIMICAS- SEMANA 5 CARTAGENA D, T y C. AÑO 2020 3



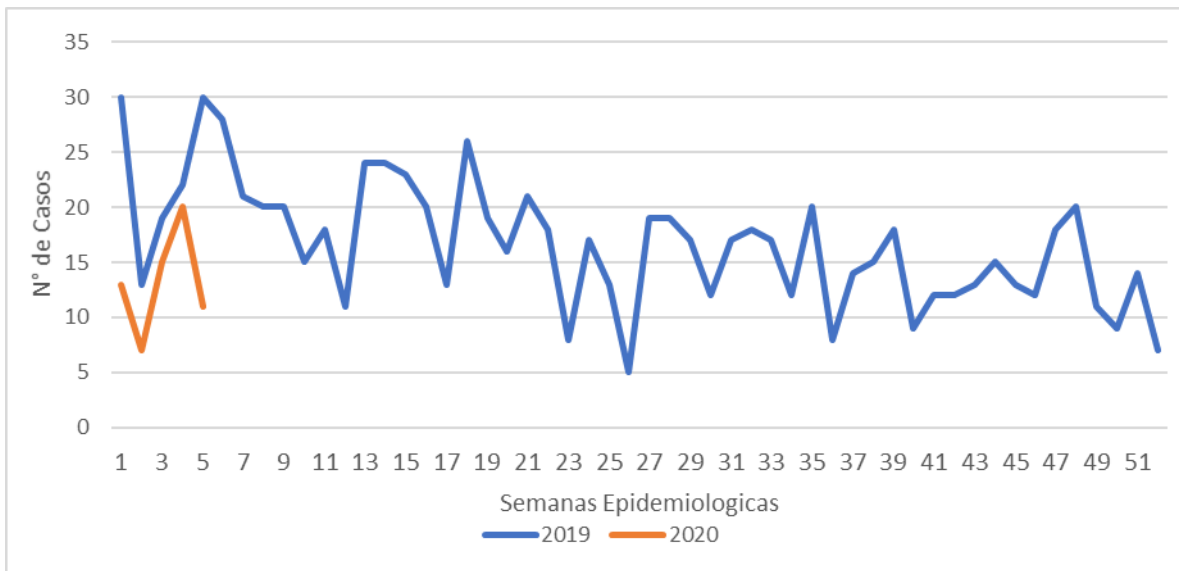
INTOXICACIONES POR SUSTANCIAS QUIMICAS - SEMANA 5 CARTAGENA D, T y C. AÑO 2020.

Durante el año **2020** hasta la semana 5 en el Distrito de Cartagena se notificaron un total de 66 casos de Intoxicaciones por sustancias químicas.

La incidencia para el evento hasta la semana 5 del año 2020 es de 6,3 casos por 100.000 habitantes

Con respecto al año 2019 se observa una disminución en el número de casos reportados al subsistema Sivigila, donde se registra en el año 2020 en la semana 5 (n=11) comparado con el año anterior con (n=30) en la misma semana. Ver figura 1.

Figura 1. Comportamiento de las intoxicaciones por sustancias químicas a semana epidemiológica 5 en el Distrito de Cartagena 2019 y 2020.



Fuente: SIVIGILA Cartagena 2019 - 2020.

Teniendo en cuenta la distribución en la notificación de intoxicaciones por sustancias químicas según los factores demográficos y sociales se denota que el 78.8% (n=52) de los casos los registra el sexo masculino, el grupo etareo de mayor registro esta entre 21 a 30 años con un 33.3% (n=22), según el tipo de regimen el mayor registro esta en el regimen subsidiado con un 89.4% (n=54), y por area de ocurrencia el 95.5% (n=63) fue en la cabecera municipal. Ver tabla 1.



Tabla 1. Distribución casos de Intoxicación de sustancias Químicas según determinantes demográficos y sociales en Cartagena, hasta semana 5 año 2020.

Variable	Categoría	Casos	%
Sexo	Masculino	52	78,8
	Femenino	14	21,2
EDAD	1-10	9	13,6
	11-20	18	27,3
	21-30	22	33,3
	31-40	9	13,6
	41-50	2	3,0
	51-60	4	6,1
	61-70	1	1,5
	71 y más años	1	1,5
	Tipo de régimen	Contributivo	4
Especial		2	3,0
Particular		0	0,0
Indeterminado		0	0,0
No afiliado		1	1,5
Subsidiado		59	89,4
Pertenencia étnica	Raizal	0	0,0
	Afrocolombiano	19	28,8
	Otro	47	71,2
Área	Cabecera municipal	63	95,5
	Centro poblado	3	4,5
			66

Fuente: SIMIGILA Cartagena 2020.

Al revisar el comportamiento de casos de las Intoxicaciones por sustancias químicas según localidad de residencia, se observa que la Localidad de la Virgen fue donde se presentó el mayor número de casos con un 40.9% (n=27), le sigue la Localidad Industrial con 30.3% (n=20) y finalmente la Localidad Histórica con un 13.6% (n=9). Ver tabla 3.



Tabla 2. Distribución casos de intoxicación por sustancias químicas por localidad en Cartagena, hasta semana 5 año 2020.

LOCALIDAD	Casos	%
La Virgen	27	40,9
Industrial	20	30,3
Histórica	9	13,6
Sin Información	10	15,2
Total	66	100,0

Fuente: SIVIGILA Cartagena 2020.

Teniendo en cuenta la Unidad Primaria Generadora de Datos (UPGD) que notifica el evento, se observa en donde más se registraron casos por intoxicación semana epidemiológica No. 5 con un 27,3% (n=18) es la Fundación Desarrollo Humano Juan Carlos Marrugo seguida Asociación Niños de Papel con un 22,7% (n=15); el tercer lugar lo ocupa la clínica Cemic con un 12,1% (n=8), y así sucesivamente. Ver tabla 3.

Tabla 3. Distribución casos de Intoxicación de sustancias químicas Según UPGD que notifica en Cartagena, hasta semana 5 año 2020.

UPGD	Casos	%
Fundación Desarrollo Humano Juan Carlos Marrugo Ve	18	27,3
Asociación Niños De Papel	15	22,7
Cemic Sas	8	12,1
Clinica San Felipe De Barajas Sas	5	7,6
Gestion Salud San Fernando	4	6,1
Clinica General Del Caribe	3	4,5
Hospital Canapote	2	3,0
CAP. Bayunca	2	3,0
Ese Cartagena De Indias	1	1,5
Otras	8	12,1
Total	66	100,0

Fuente: SIVIGILA Cartagena 2020.



Teniendo en cuenta el número de casos presentados de Intoxicación por afiliación a EAPB, se evidencia la EAPB Mutual Ser ESS registra el mayor número de casos con un 47,0% (n=31); Seguido de Coosalud con un 16.7% (n=11) y finalmente le sigue Salud total y Coomeva SURA ambas con un 3.0% (n=2) , ver tabla 4.

Tabla 4. Distribucion casos de intoxicacion por sustancias quimicas según EAPB en Cartagena, hasta semana 5 año 2020.

EAPB	Casos	%
Mutual Ser E.S.S.	31	47,0
Cooperativa De Salud Y Desarrollo Integral De La Zona Sur Oriental De Cartagena Ltda Coosalud Ltda	11	16,7
Comfamiliar	6	9,1
Salud Total	2	3,0
Coomeva	2	3,0
Otras	14	21,2
Total	66	100,0

Fuente: SIVIGILA Cartagena 2020.

Según el tipo de exposición al producto consumido se pudo evidenciar el que el 66.7% (n=44) de los casos notificados como intoxicaciones por sustancias químicas fue de tipo psicoactiva, le sigue con un 16.7%(n=11) de casos de tipo accidental seguida de un 9.1%(n=11) el tipo de exposición desconocida y así sucesivamente. Ver tabla 5.

Tabla 5. Comportamiento de las Intoxicaciones por sustancias químicas según tipo Exposición semana 5– Año 2020.

Tipo De Exposición	Casos	%
Intencional Psicoactiva	44	66,7
Accidental	11	16,7
Desconocida	6	9,1
Automedicación	3	4,5
Ocupacional	1	1,5
Posible Acto Homicida	1	1,5
Posible Acto Delectivo	0	0,0
Suicidio Consumado	0	0,0
Total	66	100,0

Fuente: SIVIGILA Cartagena 2019.



El lugar donde más se producen los casos de intoxicación son en la vía Hogar con un 60,6% con (n=40) le sigue Vía Publica / Parque y Hogar ambas con un 19,7%(n=13) Ver tabla 6.

Tabla 6. Comportamiento de las Intoxicaciones por sustancias químicas según el lugar donde se produjo la intoxicación semana 5– Año 2020.

Lugar Donde Se Produjo La Intoxicación	Casos	%
Hogar	40	60,6
Vía Publica /Parque	13	19,7
Bares o Tabernas	13	19,7
Lugar De Trabajo	0	0,0
Establecimiento Comercial	0	0,0
Establecimiento Educativo	0	0,0
Establecimiento Penitenciario	0	0,0
Establecimiento Militar	0	0,0
Total	66	100,0

Fuente: SIVIGILA Cartagena 2020

Teniendo en cuenta el comportamiento del evento de las Intoxicaciones por sustancias químicas según el grupo de sustancia se observa que el mayor el número de casos de intoxicación fue por sustancias Psicoactivas con un 71.2% (n=47), seguido de medicamentos por un 12.1% (n=8), y así sucesivamente. Ver tabla 7.

Tabla 7. Comportamiento del Evento Intoxicaciones por sustancia según el grupo de sustancia Semana 5– Año 2020.

Grupo De Sustancia	Casos	%
Psicoactivas	47	71,2
Medicamentos	8	12,1
Otras Sustancias	6	9,1
Plaguicidas	2	3,0
Solventes	2	3,0
Metanol	1	1,5
Gases	0	0,0
Metales Pesados	0	0,0
Total	66	100,0

Fuente: SIVIGILA Cartagena 2020