



Alcaldía Mayor de Cartagena de Indias  
Distrito Turístico y Cultural



## **INTOXICACION POR SUSTANCIAS QUIMICAS SEMANA EPIDEMIOLOGICA 36 – AÑO 2020**

**JOHANA BUENO ALVAREZ**

**Director (E) DADIS**

**OSCAR JOSUÉ LINDO SIERRA**  
**Director Operativo de Salud Pública DADIS**

**JOVANNA VALLEJO PLAZA**  
**Líder programa de vigilancia en Salud Pública**

**ELABORADO POR:**  
**DISARIS SALAS PEÑA**  
**Profesional Universitario**

**PROGRAMA DE VIGILANCIA EN SALUD PÚBLICA**  
**DEPARTAMENTO ADMINISTRATIVO DISTRITAL DE SALUD – DADIS**  
**CARTAGENA DE INDIAS D. T. y C**  
**2020**



Alcaldía Mayor de Cartagena de Indias  
Distrito Turístico y Cultural



Contenido

INTOXICACIONES POR SUSTANCIAS QUIMICAS- SEMANA 36 CARTAGENA D, T y C. AÑO 2020 3



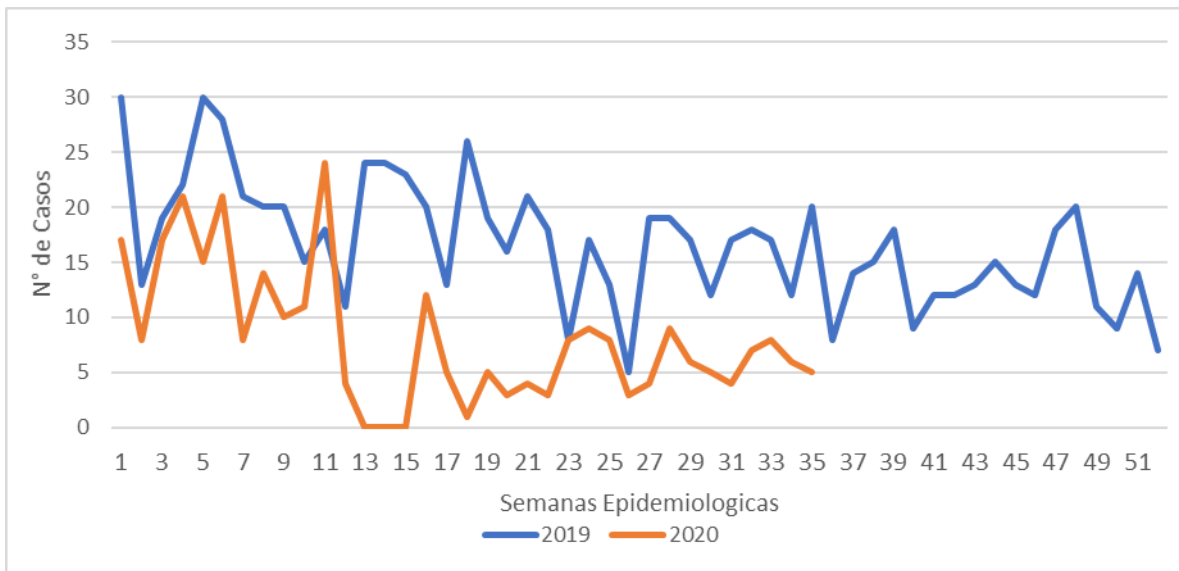
### INTOXICACIONES POR SUSTANCIAS QUIMICAS - SEMANA 36 CARTAGENA D, T y C. AÑO 2020.

Durante el año **2020** hasta la semana 36 en el Distrito de Cartagena se notificaron un total de 299 casos de Intoxicaciones por sustancias químicas.

La incidencia para el evento hasta la semana 36 del año 2020 es de 28,5 casos por 100.000 habitantes

Con respecto al año 2019 se observa un aumento en el número de casos reportados al subsistema SIVIGILA, donde se registra en el año 2020 en la semana 36 (n=14) comparado con el año anterior con (n=8) en la misma semana. Ver figura 1.

**Figura 1. Comportamiento de las intoxicaciones por sustancias químicas a semana epidemiológica 36 en el Distrito de Cartagena 2019 y 2020.**



Fuente: SIVIGILA Cartagena 2019 - 2020.

Teniendo en cuenta la distribución en la notificación de intoxicaciones por sustancias químicas según los factores demográficos y sociales se denota que el 79.9% (n=239) de los casos los registra el sexo masculino, el grupo etareo de mayor registro esta entre 11 a 20 años con un 33.8% (n=101), según el tipo de regimen el mayor registro esta en el regimen subsidiado con un 89.0% (n=266), y por area de ocurrencia el 97.3% (n=291) fue en la cabecera municipal. Ver tabla 1.



Tabla 1. Distribución casos de Intoxicación de sustancias Químicas según determinantes demográficos y sociales en Cartagena, hasta semana 36 año 2020.

Variable	Categoría	Casos	%
Sexo	Masculino	239	79,9
	Femenino	60	20,1
Edad	1-10	35	11,7
	11-20	101	33,8
	21-30	84	28,1
	31-40	51	17,1
	41-50	15	5,0
	51-60	10	3,3
	61-70	2	0,7
	71 y más años	3	1,0
	Tipo de régimen	Contributivo	19
Especial		6	2,0
Particular		0	0,0
Indeterminado		1	0,3
No afiliado		7	2,3
Subsidiado		266	89,0
Pertenencia étnica	Raizal	2	0,7
	Afrocolombiano	102	34,1
	Otro	195	65,2
Área	Cabecera municipal	291	97,3
	Centro poblado	8	2,7
			<b>299</b>

Fuente: SIVIGILA Cartagena 2020.

Al revisar el comportamiento de casos de las Intoxicaciones por sustancias químicas según localidad de residencia, se observa que la Localidad de la Virgen fue donde se presentó el mayor número de casos con un 39.1% (n=117), le sigue la Localidad Industrial con 33.8% (n=101) y finalmente la Localidad Histórica con un 19.7% (n=59). Ver tabla 3.



**Tabla 2. Distribución casos de intoxicación por sustancias químicas por localidad en Cartagena, hasta semana 36 año 2020.**

Localidad	Casos	%
La Virgen	117	39,1
Industrial	101	33,8
Histórica	59	19,7
Sin Información	22	7,4
<b>Total</b>	<b>299</b>	<b>100,0</b>

Fuente: SIVIGILA Cartagena 2020.

Teniendo en cuenta la Unidad Primaria Generadora de Datos (UPGD) que notifica el evento, se observa en donde más se registraron casos por intoxicación semana epidemiológica No. 36 con un 33,4% (n=100) en la Fundación Desarrollo Humano Juan Carlos Marrugo, con un 18,7% (n=56) Asociación niños de papel y el tercer lugar lo ocupa la clínica Cemic con un 10,4% (n=31), y así sucesivamente. Ver tabla 3

**Tabla 3. Distribución casos de Intoxicación de sustancias químicas Según UPGD que notifica en Cartagena, hasta semana 36 año 2020.**

UPGD	Casos	%
Fundacion Desarrollo Humano Juan Carlos Marrugo Ve	100	33,4
Asociación Niños De Papel	56	18,7
Cemic Sas	31	10,4
Clinica San Felipe De Barajas Sas	13	4,3
Gestion Salud San Fernando	13	4,3
Clinica General Del Caribe	10	3,3
Hospital Universitario Del Caribe	10	3,3
Hospital Infantil Napoleón Franco Pareja	7	2,3
Clinica Cartagena Del Mar	4	1,3
Otras	55	18,4
<b>Total</b>	<b>299</b>	<b>100,0</b>

Fuente: SIVIGILA Cartagena 2020.



Teniendo en cuenta el número de casos presentados de Intoxicación por afiliación a EAPB, se evidencia la EAPB Mutual Ser ESS registra el mayor número de casos con un 53,8% (n=161); Seguido de Coosalud con un 11,7% (n=35) después le sigue Comfamiliar con 5,4% (n=16) y finalmente Caja Copi con 4,7% (n=14) y La Policía 2,0% (n=6). ver tabla 4

**Tabla 4. Distribucion casos de intoxicacion por sustancias quimicas según EAPB en Cartagena, hasta semana 36 año 2020.**

EAPB	Casos	%
Mutual Ser E.S.S.	161	53,8
Cooperativa De Salud Y Desarrollo Integral De La Zona Sur Oriental De Cartagena Ltda Coosalud Ltda	35	11,7
Comfamiliar	16	5,4
Cajacopi	14	4,7
La Policia	6	2,0
Otras	67	22,4
<b>Total</b>	<b>299</b>	<b>100,0</b>

Fuente: SIVIGILA Cartagena 2020.

Según el tipo de exposición al producto consumido se pudo evidenciar el que el 64,9% (n=194) de los casos notificados como intoxicaciones por sustancias químicas fue de tipo psicoactiva, le sigue con un 14,4%(n=43) de casos de tipo accidental seguida de un 14,0%(n=42) el tipo de exposición desconocida y así sucesivamente. Ver tabla 5.

**Tabla 5. Comportamiento de las Intoxicaciones por sustancias químicas según tipo Exposición semana 36– Año 2020.**

Tipo de exposición	casos	%
Intencional Psicoactiva	194	64,9
Accidental	43	14,4
Desconocida	42	14,0
Automedicación	7	2,3
Posible Acto Delictivo	5	1,7
Posible Acto Homicida	4	1,3
Ocupacional	3	1,0
Suicidio Consumado	1	0,3
<b>total</b>	<b>299</b>	<b>100,0</b>

Fuente: SIVIGILA Cartagena 2020.



El lugar donde más se producen los casos de intoxicación son en la vía Hogar con un 49,5% con (n=148) le sigue Vía Pública / Parque con un 32,4%(n=97) y Bares o Tabernas con un 16,1% (n=48) y así sucesivamente Ver tabla 6.

**Tabla 6. Comportamiento de las Intoxicaciones por sustancias químicas según el lugar donde se produjo la intoxicación semana 36– Año 2020.**

Lugar Donde Se Produjo La Intoxicación	Casos	%
Hogar	148	49,5
Vía Pública /Parque	97	32,4
Bares O Tabernas	48	16,1
Establecimiento Educativo	3	1,0
Lugar De Trabajo	2	0,7
Establecimiento Comercial	1	0,3
Establecimiento Penitenciario	0	0,0
Establecimiento Militar	0	0,0
<b>Total</b>	<b>299</b>	<b>100,0</b>

Fuente: SIVIGILA Cartagena 2020

Teniendo en cuenta el comportamiento del evento de las Intoxicaciones por sustancias químicas según el grupo de sustancia se observa que el mayor el número de casos de intoxicación fue por sustancias Psicoactivas con un 73.9% (n=221), seguido de medicamentos por un 13.7% (n=41), y así sucesivamente. Ver tabla 7.

**Tabla 7. Comportamiento del Evento Intoxicaciones por sustancia según el grupo de sustancia Semana 36– Año 2020.**

Grupo De Sustancia	Casos	%
Psicoactivas	221	73,9
Medicamentos	41	13,7
Otras Sustancias	20	6,7
Plaguicidas	12	4,0
Solventes	3	1,0
Metanol	1	0,3
Gases	1	0,3
Metales Pesados	0	0,0
<b>Total</b>	<b>299</b>	<b>100,0</b>

Fuente: SIVIGILA Cartagena 2020



Alcaldía Mayor de Cartagena de Indias  
Distrito Turístico y cultural

