



Alcaldía Mayor de Cartagena de Indias  
Distrito Turístico y Cultural



## **INTOXICACION POR SUSTANCIAS QUIMICAS SEMANA EPIDEMIOLOGICA 51 – AÑO 2020**

**JOHANA BUENO ALVAREZ**

**Directora DADIS**

**OSCAR JOSUÉ LINDO SIERRA**  
**Director Operativo de Salud Pública DADIS**

**EVA MASSIEL PEREZ TORREZ**  
**Líder programa de vigilancia en Salud Pública**

**ELABORADO POR:**  
**DISARIS SALAS PEÑA**  
**Profesional Universitario**

**PROGRAMA DE VIGILANCIA EN SALUD PÚBLICA**  
**DEPARTAMENTO ADMINISTRATIVO DISTRITAL DE SALUD – DADIS**  
**CARTAGENA DE INDIAS D. T. y C**  
**2020**



Alcaldía Mayor de Cartagena de Indias  
Distrito Turístico y Cultural



Contenido

INTOXICACIONES POR SUSTANCIAS QUIMICAS- SEMANA 51 CARTAGENA D, T y C. AÑO 2020 3



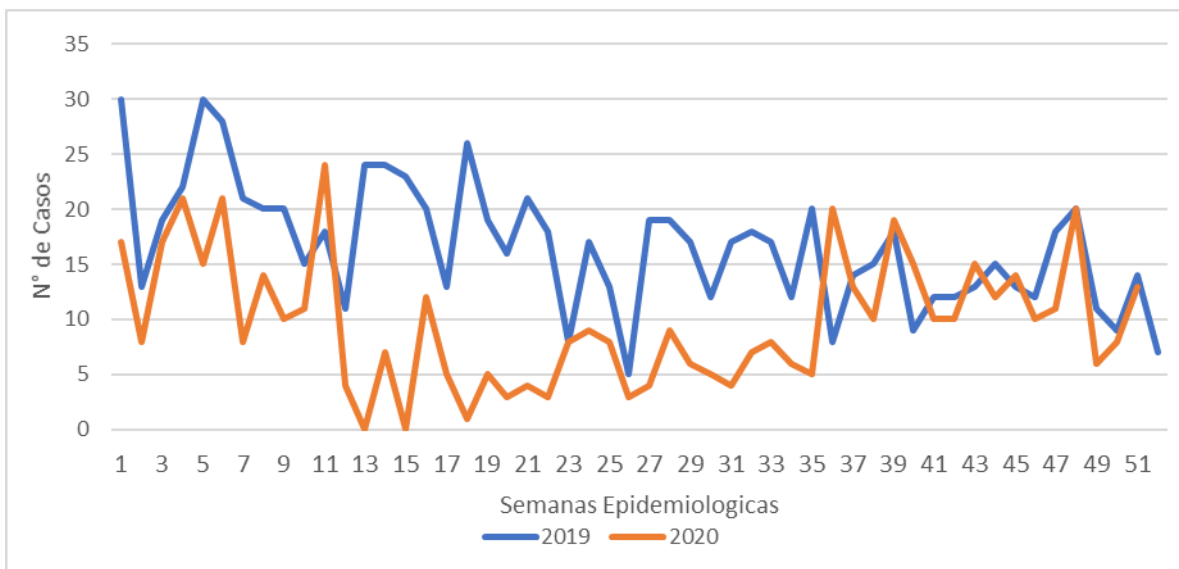
### INTOXICACIONES POR SUSTANCIAS QUIMICAS - SEMANA 51 CARTAGENA D, T y C. AÑO 2020.

Durante el año 2020 hasta la semana 51 en el Distrito de Cartagena se notificaron un total de 498 casos de Intoxicaciones por sustancias químicas.

La incidencia para el evento hasta la semana 51 del año 2020 es de 47,5 casos por 100.000 habitantes

Con respecto al año 2019 se observa una disminución en el número de casos reportados al subsistema Sivigila, donde se registra en el año 2020 en la semana 51 (n=13) comparado con el año anterior con (n=14) en la misma semana. Ver figura 1.

**Figura 1. Comportamiento de las intoxicaciones por sustancias químicas a semana epidemiológica 51 en el Distrito de Cartagena 2019 y 2020.**



Fuente: SIVIGILA Cartagena 2019 - 2020.

Teniendo en cuenta la distribución en la notificación de intoxicaciones por sustancias químicas según los factores demográficos y sociales se denota que el 78.7% (n=392) de los casos los registra el sexo masculino, el grupo etareo de mayor registro esta entre 11 a 20 años con un 38.8% (n=193), según el tipo de regimen el mayor registro esta en el regimen subsidiado con un 86.5% (n=431), y por area de ocurrencia el 97.8% (n=487) fue en la cabecera municipal. Ver tabla 1.



Tabla 1. Distribución casos de Intoxicación de sustancias Químicas según determinantes demográficos y sociales en Cartagena, hasta semana 51 año 2020.

Variable	Categoría	Casos	%
Sexo	Masculino	392	78,7
	Femenino	106	21,3
Edad	1-10	49	9,8
	11-20	193	38,8
	21-30	129	25,9
	31-40	73	14,7
	41-50	31	6,2
	51-60	17	3,4
	61-70	3	0,6
	71 y mas años	3	0,6
	Tipo de régimen	Contributivo	45
Especial		8	1,6
Particular		1	0,2
Indeterminado		1	0,2
No afiliado		12	2,4
Subsidiado		431	86,5
Pertenencia étnica	Raizal	3	0,6
	Afrocolombiano	147	29,5
	Otro	341	68,5
Área	Cabecera municipal	487	97,8
	Centro poblado	11	2,2
			<b>498</b>

Fuente: SIMIGILA Cartagena 2020.

Al revisar el comportamiento de casos de las Intoxicaciones por sustancias químicas según localidad de residencia, se observa que la Localidad de la Virgen fue donde se presentó el mayor número de casos con un 37.1% (n=185), le sigue la Localidad Industrial con 33.1% (n=165) y finalmente la Localidad Histórica con un 21.3% (n=106). Ver tabla 3.



**Tabla 2. Distribución casos de intoxicación por sustancias químicas por localidad en Cartagena, hasta semana 51 año 2020.**

Localidad	Casos	%
La Virgen	185	37,1
Industrial	165	33,1
Histórica	106	21,3
Sin Información	42	8,4
<b>Total</b>	<b>498</b>	<b>100,0</b>

Fuente: SIVIGILA Cartagena 2020.

Teniendo en cuenta la Unidad Primaria Generadora de Datos (UPGD) que notifica el evento, se observa en donde más se registraron casos por intoxicación semana epidemiológica No. 51 con un 31,9% (n=159) en la Fundación Desarrollo Humano Juan Carlos Marrugo, con un 21,3% (n=106) Asociación niños de papel y el tercer lugar lo ocupa la clínica Cemic con un 10,6% (n=53) y así sucesivamente. Ver tabla 3

**Tabla 3. Distribución casos de Intoxicación de sustancias químicas Según UPGD que notifica en Cartagena, hasta semana 51 año 2020.**

UPGD	Casos	%
Fundación Desarrollo Humano Juan Carlos Marrugo Ve	159	31,9
Asociación Niños De Papel	106	21,3
Cemic Sas	53	10,6
Gestion Salud San Fernando	21	4,2
Hospital Universitario Del Caribe	16	3,2
Clinica San Felipe De Barajas Sas	13	2,6
Clinica General Del Caribe	12	2,4
Clinica Cartagena Del Mar	11	2,2
Hospital Infantil Napoleon Franco Pareja	7	1,4
Otras	100	20,1
<b>Total</b>	<b>498</b>	<b>100,0</b>

Fuente: SIVIGILA Cartagena 2020.



Teniendo en cuenta el número de casos presentados de Intoxicación por afiliación a EAPB, se evidencia la EAPB Mutual Ser ESS registra el mayor número de casos con un 50,8 (n=253); Seguido de Coosalud con un 14.5% (n=72) después le sigue Caja Copi con 5.6% (n=28), Comfamiliar 4,2% (n=21) y finalmente Salud Total 2,4% (n=12). ver tabla 4

**Tabla 4. Distribucion casos de intoxicacion por sustancias quimicas según EAPB en Cartagena, hasta semana 51 año 2020.**

EAPB	Casos	%
Mutual Ser E.S.S.	253	50,8
Cooperativa De Salud Y Desarrollo Integral De La Zona Sur Oriental De Cartagena Ltda Coosalud Ltda	72	14,5
Cajacopi	28	5,6
Comfamiliar	21	4,2
Salud Total	12	2,4
Otras	112	22,5
<b>Total</b>	<b>498</b>	<b>100,0</b>

Fuente: SIVIGILA Cartagena 2020.

Según el tipo de exposición al producto consumido se pudo evidenciar el que el 61.4% (n=306) de los casos notificados como intoxicaciones por sustancias químicas fue de tipo psicoactiva, le sigue con un 15.5%(n=77) de casos de tipo de exposición desconocida seguida de un 12.0% (n=60) el tipo de exposición accidental y así sucesivamente. Ver tabla 5.

**Tabla 5. Comportamiento de las Intoxicaciones por sustancias químicas según tipo Exposición semana 51– Año 2020.**

Tipo de exposición	casos	%
Intencional Psicoactiva	306	61,4
Desconocida	77	15,5
Accidental	60	12,0
Ocupacional	32	6,4
Automedicación	11	2,2
Posible Acto Delictivo	6	1,2
Posible Acto Homicida	4	0,8
Suicidio Consumado	2	0,4
<b>Total</b>	<b>498</b>	<b>100,0</b>

Fuente: SIVIGILA Cartagena 2020



El lugar donde más se producen los casos de intoxicación son en la vía Hogar con un 46,0% con (n=229) le sigue Vía Publica / Parque con un 39,0%(n=194) y Bares o Tabernas con un 12,7% (n=63) y así sucesivamente Ver tabla 6.

**Tabla 6. Comportamiento de las Intoxicaciones por sustancias químicas según el lugar donde se produjo la intoxicación semana 51– Año 2020.**

Lugar Donde Se Produjo La Intoxicación	Casos	%
Hogar	229	46,0
Vía Publica /Parque	194	39,0
Bares O Tabernas	63	12,7
Establecimiento Educativo	5	1,0
Lugar De Trabajo	4	0,8
Establecimiento Comercial	3	0,6
Establecimiento Penitenciario	0	0,0
Establecimiento Militar	0	0,0
<b>Total</b>	<b>498</b>	<b>100,0</b>

Fuente: SIVIGILA Cartagena 2020

Teniendo en cuenta el comportamiento del evento de las Intoxicaciones por sustancias químicas según el grupo de sustancia se observa que el mayor el número de casos de intoxicación fue por sustancias Psicoactivas con un 77.5% (n=386), seguido de medicamentos por un 10.8% (n=54), y así sucesivamente. Ver tabla 7.

**Tabla 7. Comportamiento del Evento Intoxicaciones por sustancia según el grupo de sustancia Semana 51– Año 2020.**

Grupo De Sustancia	Casos	%
Psicoactivas	386	77,5
Medicamentos	54	10,8
Otras Sustancias	30	6,0
Plaguicidas	22	4,4
Solventes	4	0,8
Metanol	1	0,2
Gases	1	0,2
Metales Pesados	0	0,0
<b>Total</b>	<b>498</b>	<b>100,0</b>

Fuente: SIVIGILA Cartagena 2020



Alcaldía Mayor de Cartagena de Indias  
Distrito Turístico y cultural

