



Gana
Cartagena
Ganamos todos

COMPORTAMIENTO EPIDEMIOLOGICO DE VIOLENCIA DE GENERO SEMANA EPIDEMIOLOGICA NUMERO 30 - 2020

JOHANA BUENO ALVAREZ
Directora DADIS

JOVANNA VALLEJO PLAZA
Líder programa de vigilancia en Salud Pública

ELABORADO POR:
LADYS ACEVEDO TAPIA
Profesional Universitario

PROGRAMA DE VIGILANCIA EN SALUD PÚBLICA
DEPARTAMENTO ADMINISTRATIVO DISTRITAL DE SALUD – DADIS
CARTAGENA DE INDIAS D. T. y C
AÑO 2020





Contenido

Comportamiento de la violencia de género.....	3
Figura 1. Comportamiento de la Violencia de Genero Semana Epidemiológica 30 Distrito de Cartagena 2020.....	3
Tabla 1. Distribución casos de Violencia de Genero por localidad en Cartagena, Hasta Epidemiológica 30 de 2020.	4
Tabla 2. Distribución casos de Violencia de Genero según determinantes Demográficos y sociales en Cartagena, Hasta Epidemiológica 30 de 2020.....	5
Tabla 3. Distribución casos de Violencia de genero según EAPB en Cartagena, Hasta Epidemiológica 30 de 2020.	6
Fuente: Sivigila, Cartagena, 2020.....	6
Tabla 4. Distribución casos de Violencia de Genero Según UPGD que notifica en Cartagena, Hasta Semana Epidemiológica 30 de 2020.	6
Tabla 7. Distribución casos de Violencia de Genero Según Datos del Agresor de la Violencia en Cartagena, Hasta Epidemiológica 30 2020	9
Comportamiento de la violencia Sexual.....	11
Figura 1. Comportamiento de la Violencia Sexual Semana Epidemiológica 30 Distrito Cartagena 2020.....	11
Tabla 1. Distribución casos de Violencia Sexual por localidad en Cartagena, Hasta Epidemiológica 30 de 2020.	12
Tabla 2. Distribución casos de Violencia Sexual según determinantes Demográficos y sociales en Cartagena, Hasta Semana Epidemiológica 30 de 2020	13
Tabla 3. Distribución casos de Violencia Sexual según EAPB en Cartagena, Hasta Epidemiológica 30 de 2020.	14
Fuente: Sivigila, Cartagena, 2020.....	14
Tabla 4. Distribución casos de Violencia Sexual Según UPGD que notifica en Cartagena, Hasta Semana Epidemiológica 30 de 2020.....	14
Tabla 7. Distribución casos de Violencia Sexual Según Datos del Agresor de la Violencia en Cartagena, Hasta Epidemiológica 30 de 2020	16





BOLETÍN EPIDEMIOLOGICO DE VIOLENCIA DE GÉNERO SEMANA N°30

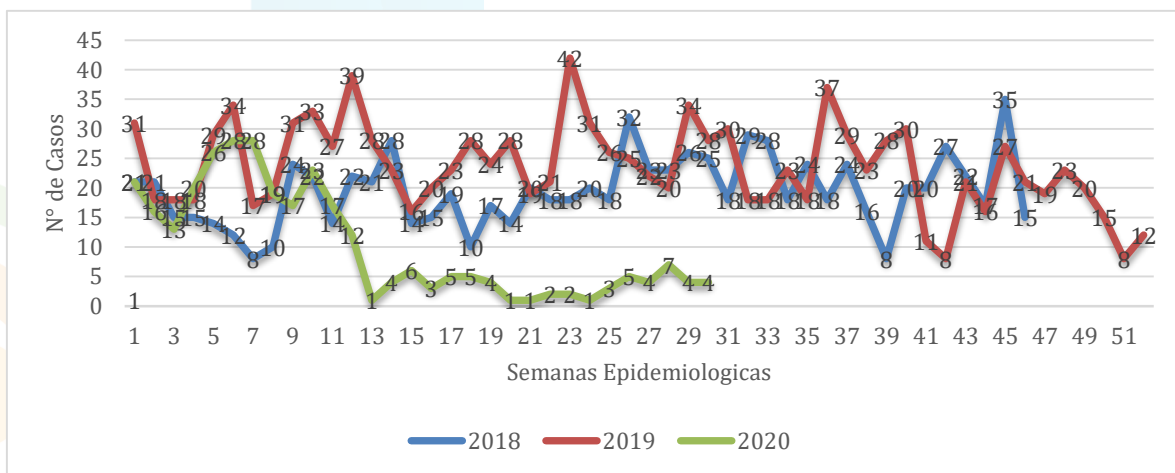
CARTAGENA AÑO 2020.

Comportamiento de la violencia de género.

Hasta la Semana Epidemiológica 30 de 2020, en el Distrito de Cartagena, fueron notificados al Sistema de vigilancia en salud pública, un total de 302 casos sospechosos de violencia de género, cabe resaltar que en el año 2019 hasta esta semana (28) se notificaron 772 casos, lo cual indica que este evento presenta una disminución en 470 casos en lo que va corrido del presente año en relación con el año anterior. Es de anotar que la disminución en la notificación de este evento durante las últimas semanas puede obedecer a que las víctimas probablemente no están consultando por agresiones físicas, psicológicas o sexuales debido al temor de contraer infección por COVID-19 durante consultas en las diferentes IPS y EPS del distrito de Cartagena.

De acuerdo a lo evidenciado en la actual semana, se denota disminución en la notificación de acuerdo a las primeras semanas transcurridas del presente año; teniendo en cuenta lo anterior se pudo definir que las semanas que más le aportan a la carga de la notificación son la 7 y 8 con un total de 28 casos cada una y una proporción de 9,2% respectivamente. De igual forma vale la pena resaltar, que las semanas con menos reportes hasta la elaboración del presente Boletín son la 13, 20, 21 y 24, con una proporción de 0,3% equivalente a 1 notificación.

Figura 1. Comportamiento de la Violencia de Genero Semana Epidemiológica 30 Distrito de Cartagena 2020.



Fuente: Sivigila, Cartagena, 2020.





Con relación a la distribución de los casos de violencia de género en el distrito de Cartagena y frente a la ubicación por localidad y/o Barrios, se evidenció que la localidad que más le aportó a la proporción de notificación fue la Virgen y Turística con un total de 110 casos, donde se destacan los barrios de Olaya, Pozón y la María, según lo evidenciado por las notificaciones recibidas hasta la presente semana, es importante resaltar que la localidad Histórica y del Caribe Norte le aportó al sistema de vigilancia un total de 79 casos distribuidos en los barrios pertenecientes a esta localidad, resaltando Torices, Zaragocilla y Loma Fresca, quienes fueron los de mayor número de notificaciones en este evento. Así mismo en la Localidad Industrial y de la Bahía los barrios que más se vieron afectados por esta Situación fueron, Nelson Mandela, San Fernando y Vista Hermosa sumando un total de 108 casos. (Tabla 1).

Tabla 1. Distribución casos de Violencia de Genero por localidad en Cartagena, Hasta Epidemiológica 30 de 2020.

Localidad	Barrio	Casos	%
HISTORICA Y DEL CARIBE NORTE	TORICES	7	8,9
	ZARAGOCILLA	3	3,8
	LOMA FRESCA	3	3,8
	ESCALLON VILLA	3	3,8
	SAN ISIDRO	3	3,8
	OTROS	60	75,9
	TOTAL	79	100,0
LA VIRGEN Y TURISTICA	OLAYA	18	22,8
	POZON	16	20,3
	LA MARIA	10	12,7
	FREDONIA	7	8,9
	LA CANDELARIA	7	8,9
	OTROS	52	47,3
	TOTAL	110	100,0
INDUSTRIAL Y DE LA BAHIA	NELSON MANDELA	18	16,7
	SAN FERNANDO	8	7,4
	VISTA HERMOSA	7	6,5
	20 DE JULIO	5	4,6
	SAN JOSE DE LOS CAMPANOS	4	3,7
	OTROS	66	61,1
	TOTAL	108	100,0
Sin Datos		5	1,7

Fuente: Sivigila, Cartagena, 2020.





Durante el tiempo incluido para el despliegue del presente Boletín se pudo observar que el sexo más expuesto es el femenino con un total de 254 casos, que representa una proporción de 84,1%, además según rango de edades el grupo que posee el mayor número de casos es el de 11 a 15 Años, aportando 24,8% de la población afectada. Con relación al régimen de seguridad social la mayor carga a la notificación pertenece al régimen Subsidiado con un total de 162 casos representado un 53,6%.

En relación al área de ocurrencia de casos en el distrito de Cartagena se pudo definir que la mayor carga de notificación está constituida por la Cabecera municipal con un porcentaje de 94,4%.

Tabla 2. Distribución casos de Violencia de Genero según determinantes Demográficos y sociales en Cartagena, Hasta Epidemiológica 30 de 2020.

Variable	Categoría	Casos	%
Sexo	Femenino	254	84,1
	Masculino	48	15,9
Grupos de edad	menor de 1 año	3	1,0
	De 1 A 5 AÑOS	27	8,9
	De 6 A 10	23	7,6
	De 11 A 15	75	24,8
	De 16 A 20	26	8,6
	De 21 A 25	46	15,2
	De 26 A 30	34	11,3
	De 31 A 35	23	7,6
	De 36 A 40	23	7,6
	De 41 A 45	8	2,6
	De 46 A 50	5	1,7
	51 y Mas	9	3,0
	Tipo de régimen	Contributivo	96
Especial		3	1,0
Indeterminado		2	0,7
No Afiliado		37	12,3
Particular		2	0,7
Subsidiado		162	53,6
	Gitanos	1	0,3
	Palenquero	69	22,8
Pertenencia Etnica	Afrocolombiano	231	76,5
	Otro	1	0,3
Area	Cabecera municipal	285	94,4
	Centro poblado	15	5,0
	Rural disperso	2	0,7





En el Distrito de Cartagena según lo evidenciado por el sistema de vigilancia en salud pública se pudo determinar que las EAPB que más casos presentaron fueron Coosalud, con una proporción de 21,2% en segundo lugar encontramos a Mutual SER con 16,2% del total de casos y Salud total con un porcentaje de 11,3% lo que corresponde a 34 casos. (Tabla 3).

Tabla 3. Distribución casos de Violencia de genero según EAPB en Cartagena, Hasta Epidemiológica 30 de 2020.

EAPB	Casos	%
COOSALUD	64	21,2
MUTUAL SER	49	16,2
SALUD TOTAL	34	11,3
COMFAMILIAR	26	8,6
NUEVA EPS	17	5,6
OTRO	112	37,1
TOTAL	302	100,0

Fuente: Sivigila, Cartagena, 2020.

En lo concerniente con la distribución de casos de Violencia de género en el Distrito de Cartagena se pudo definir que las UPGD que más casos reportaron durante las semanas incluidas en este boletín fueron: Hospital Infantil con 33 eventos que corresponde a una proporción de 10,9%, después se ubicó Salud Total con una proporción de 7,6% y Hospital Canapote con 21 eventos, mostrando una proporción de 7%.

Tabla 4. Distribución casos de Violencia de Genero Según UPGD que notifica en Cartagena, Hasta Semana Epidemiológica 30 de 2020.

UPGD	Casos	%
HOSPITAL INFANTIL NAPOLEON FRANCO PAREJA	33	10,9
SALUD TOTAL EPS	23	7,6
HOSPITAL CANAPOTE	21	7,0
GESTION SALUD SAN FERNANDO	20	6,6
MEGAURGENNCIA BLAS DE LEZO	19	6,3
OTROS	186	61,6
TOTAL	302	100,0

Fuente: Sivigila, Cartagena, 2020.





Cuando una persona ejerce presión psíquica o abuso de la fuerza contra otra, con el propósito de obtener fines en contra la voluntad de la víctima, estamos en presencia de un acto de violencia. En lo concerniente a la modalidad de la violencia, se identificó que para el distrito de Cartagena las modalidades que más se presentaron en la población, son la física aportando una proporción de 52%, seguida con un porcentaje de 32,1% la violencia de tipo sexual (Abuso sexual), dando lugar a ratificar que la violencia física y el abuso sexual han sido los tipos de maltrato más frecuentes, y conllevan a importantes y perdurables efectos psicológicos para sus víctimas. (Tabla 5).

Tabla 5. Distribución casos de Violencia de Genero Según Modalidad de la Violencia en Cartagena, Hasta Epidemiológica 30 de 2020.

MODALIDAD DE LA VIOLENCIA	Casos	%
Violencia No sexual		
1. Física	157	52,0
2. Psicológica	15	5,0
3. Negligencia y abandono	12	4,0
Violencia Sexual		
4. Abusos sexual	97	32,1
5. Acoso sexual	2	0,7
6. Violacion	14	4,6
12. Actos sexuales con uso de la fuerza	3	1,0
14. Otros actos sexuales (desnudez, esterilización/planificación forzada, mutilación)	1	0,3

Fuente: Sivigila, Cartagena, 2020.

El resultado de análisis de la edad y el sexo del agresor en los casos definidos como violencia y reportados al sistema de vigilancia en salud pública del distrito de Cartagena mostró que el género que más aporta a este evento es el masculino con una proporción de 87,1% mientras que la edad del agresor no se pudo cuantificar en el presente boletín ya que no se contó con el suministro de la información en sivigila.(tabla 6)





Tabla 6. Distribución casos de Violencia de Genero Según Datos del Agresor en Cartagena, Hasta Epidemiológica 30 de 2020.

DATOS DEL AGRESOR		
Grupo de Edad		
01- 09 Años		0,0
10-19 Años		0,0
20-29 Años		0,0
30-39 Años		0,0
40-49 Años		0,0
50-59 Años		0,0
60 y mas		0,0
SIN DATO	302	100,0
Sexo	Casos	%
Femenino	38	12,6
Masculino	263	87,1
SD Sin Información	1	0,3

Fuente: Sivigila, Cartagena, 2020.

El análisis de la información emitida por el subsistema de información en la ciudad de Cartagena, en relación con la violencia de género y la convivencia de la víctima con el agresor arrojó que el 60,3% no convivía con el victimario en el momento de la agresión. Es de resaltar que en el distrito de Cartagena las Parejas son la relación de parentesco que más aporta a este indicador, representando un 32,5%, Sin embargo, en el ítems del agresor no familiar se evidencia que en el mayor número de casos el agresor la víctima señala que fue un conocido sin ningún trato (Tabla 7).





Tabla 7. Distribución casos de Violencia de Genero Según Datos del Agresor de la Violencia en Cartagena, Hasta Epidemiológica 30 2020.

Convive con la Víctima	casos	%
Si	120	39,7
No	182	60,3
SD Sin Información	0	0,0
Parentesco con la Víctima	Casos	%
9. Padre	9	3,0
10. Madre	17	5,6
22. Pareja	98	32,5
23. Ex-Pareja	33	10,9
24. Familiar	39	12,9
25. Ninguno	106	35,1
Agresor no familiar	Casos	%
10. Otro	20	6,6
2. Amigo	19	6,3
6. Desconocido (a)	23	7,6
7. Vecino	11	3,6
1. Profesor	1	0,3
8. Conocido Sin Ningún Trato	23	7,6
3. Compañero (a) de Trabajo	1	0,3
4. Compañero de Estudio	0	0,0
13. Hermano	4	1,3
SD Sin Información	0	0,0

Fuente: Sivigila, Cartagena, 2020





Teniendo en cuenta la llegada masiva de migrantes Venezolanos a la ciudad de Cartagena se puede precisar que un hecho indiscutible es que todos los fenómenos migratorios impactan de manera distinta a hombres, mujeres y niños, estos hechos, sin lugar a dudas afectan todos los eventos de interés en Salud Pública, en caso específico en Violencia de genero se pudo establecer que hasta la semana 30 se han reportado 29 casos de este evento en la ciudad de Cartagena, correspondiente a una proporción de 9,6% lo cual indica que la población migrante venezolana no es ajena a este flagelo.

Tabla 8. Distribución casos de Violencia de Genero Según Nacionalidad, Hasta Epidemiológica 30 de 2020.

Nacionalidad Víctima	Casos	%
Colombia	260	86,1
Venezuela	29	9,6
Otro	12	4,0
SD	1	0,3

Fuente: Sivigila, Cartagena, 2020



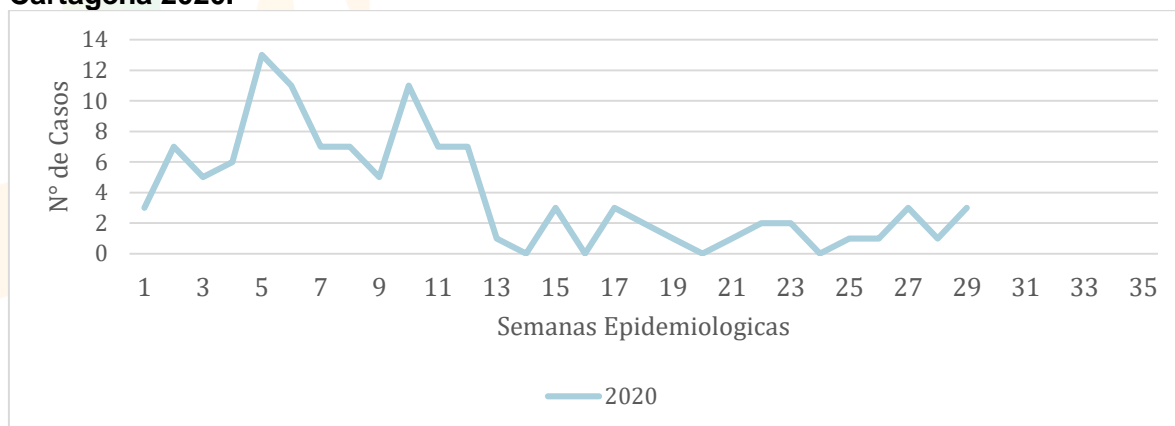


COMPORTAMIENTO DE LA VIOLENCIA SEXUAL EN CARTAGENA HASTA SEMANA EPIDEMIOLOGICA 30

Comportamiento de la violencia Sexual

Hasta la Semana Epidemiológica 30 de 2020, en el Distrito de Cartagena se notificaron al Sistema de vigilancia en salud pública, un total de 116 casos sospechosos de violencia de tipo sexual. De acuerdo a lo evidenciado en lo que va corrido del año se observó que el comportamiento ha sido variado, así mismo se pudo definir que la semana que más le aporta a la carga de la notificación fue la 5 con un total de 13 casos con una proporción de 11,2%, de igual forma vale la pena resaltar que las semanas con menos reportes, hasta la elaboración del presente Informe fueron la semana 14, 16, 20 Y 24 con una proporción de 0,0% lo que equivale a 0 notificaciones.

Figura 1. Comportamiento de la Violencia Sexual Semana Epidemiológica 30 Distrito Cartagena 2020.



Fuente: Sivigila, Cartagena, 2020

Con relación a la distribución de casos, en el distrito de Cartagena se evidenció que la localidad que más aportó a la proporción de notificación fue la Virgen y Turística con un total de 44 casos, La localidad Industrial y de la Bahía aportó al sistema de vigilancia 35 casos, en la localidad Histórica y del Caribe Norte los casos suman un total de 32, tal como se refleja a continuación:





Tabla 1. Distribución casos de Violencia Sexual por localidad en Cartagena, Hasta Epidemiológica 30 de 2020.

Localidad	Barrio	Casos	%
HISTORICA Y DEL CARIBE NORTE	ZARAGOCILLA	3	9,4
	BOSQUE	2	6,3
	SANTA ANA	2	6,3
	9 DE ABRIL	2	6,3
	PIEDRA DE BOLIVAR	1	3,1
	OTROS	22	68,8
	TOTAL	32	100,0
LA VIRGEN Y TURISTICA	POZON	9	28,1
	FREDONIA	3	9,4
	BICENTENARIO	3	9,4
	LA MARIA	3	9,4
	BAYUNCA	3	9,4
	OTROS	23	52,3
	TOTAL	44	100,0
INDUSTRIAL Y DE LA BAHIA	NELSON MANDELA	7	20,0
	VISTA HERMOSA	4	11,4
	20 DE JULIO	3	8,6
	SAN FERNANDO	2	5,7
	EL PROGRESO	1	2,9
	OTROS	18	51,4
	TOTAL	35	100,0
Sin Datos		1	0,9

Fuente: Sivigila, Cartagena, 2020.

Durante la realización del presente informe se pudo observar que el sexo más afectado es el femenino con un total de 100 casos, los cuales representan una proporción de 86,2%, de acuerdo a la edad, se pudo determinar que el grupo que posee el mayor número de casos es el de 10 a 14 Años, aportando 36,2% de la población afectada. Con relación al régimen de seguridad social en salud la mayor carga se reporta en el régimen Subsidiado con un total de 47 casos cada una representado por un 40,5%. Con relación al área de ocurrencia de casos en el distrito de Cartagena se pudo definir que la mayor carga de notificación está constituida por la Cabecera municipal con un porcentaje de 92,2%.





Tabla 2. Distribución casos de Violencia Sexual según determinantes Demográficos y sociales en Cartagena, Hasta Semana Epidemiológica 30 de 2020

Variable	Categoría	Casos	%
Sexo	Femenino	100	86,2
	Masculino	16	13,8
Grupos de edad	DE 0 A 4 AÑOS	7	6,0
	De 5 A 9	23	19,8
	De 10 A 14	42	36,2
	De 15A 17	5	4,3
	De 18 A 19	5	4,3
	De 20 A 24	16	13,8
	De 25 A 29	9	7,8
	De 30 A 34	1	0,9
	De 35 A 39	4	3,4
	De 40 A 44	2	1,7
	De 45 A 49	1	0,9
	50 Y MAS	0	0,0
	Tipo de régimen	Contributivo	46
Especial		1	0,9
Indeterminado		1	0,9
No Afiliado		20	17,2
Particular		1	0,9
Subsidiado		47	40,5
Etnia	Gitanos	0	0,0
	Palenquero	23	19,8
Pertenencia Étnica	Afrocolombiano	93	80,2
	Otro	0	0,0
Área	Cabecera municipal	107	92,2
	Centro poblado	8	6,9
	Rural disperso	1	0,9

Fuente: Sivigila, Cartagena, 2020.

En el Distrito de Cartagena según lo evidenciado por el sistema de vigilancia en salud pública se pudo determinar que las EAPB que más casos de violencia tipo sexual presentaron fue Coosalud con un porcentaje de 16,4%, en segundo lugar se encontró Mutual Ser con un porcentaje de 14,7%, lo que corresponde a 17 notificaciones Después Se Ubicó Salud total con 13 casos y una proporción de 11,2%. (Tabla 3).





Tabla 3. Distribución casos de Violencia Sexual según EAPB en Cartagena, Hasta Epidemiológica 30 de 2020.

EAPB	Casos	%
COOSALUD	49	16,4
MUTUAL SER	17	14,7
SALUD TOTAL	13	11,2
SURA	10	8,6
NUEVA EPS	8	6,9
OTRO	49	42,2
TOTAL	116	100,0

Fuente: Sivigila, Cartagena, 2020.

En lo concerniente con la distribución de casos de Violencia Sexual en el Distrito de Cartagena se pudo definir que la UPGD que más casos reportó durante las semanas incluidas en este boletín fue: Hospital Infantil con un total de 21 casos, reflejando una proporción del 18,1%, Megaurgencia Blas de lezo con 13 eventos que corresponde a una proporción de 11,2% y Salud Total con 8 casos la cual muestra una proporción de 6,9%.

Tabla 4. Distribución casos de Violencia Sexual Según UPGD que notifica en Cartagena, Hasta Semana Epidemiológica 30 de 2020.

UPGD	Casos	%
HOSPITAL INFANTIL NAPOLEON FRANCO PAREJA	21	18,1
MEGAURGENCIA BLAS DE LEZO	13	11,2
SALUD TOTAL	8	6,9
GESTION SALUD SAN FERNANDO	7	6,0
CLINICA MADRE BERNARDA	6	5,2
OTROS	61	52,6
TOTAL	116	100,0

Fuente: Sivigila, Cartagena, 2020.

Cuando se habla de Violencia sexual, se hace referencia al acto de obligación o amenaza hacia un individuo con el objetivo de que lleve a cabo una determinada conducta de tipo sexual, en este sentido se pudo establecer que en el distrito de Cartagena, se identificó que la modalidad que más se presentó en la población fue el abuso sexual con una proporción de 75,9% lo cual corresponde a 88 casos (Tabla 5).





Tabla 5. Distribución de tipos de Violencia Sexual en Cartagena, Hasta Semana Epidemiológica 30 de 2020

MODALIDAD DE LA VIOLENCIA		
tipo	casos	%
4. Abusos sexual	88	75,9
5. Acoso sexual	2	1,7
6. Violacion	14	12,1
12. Actos sexuales con uso de la fuerza	3	2,6
14. Otros actos sexuales (desnudez, esterilización/planificación forzada, mutilación)	1	0,9

Fuente: Sivigila, Cartagena, 2020.

El resultado de análisis de la edad y el sexo del agresor, en los casos definidos como violencia sexual, reportados al sistema de vigilancia en salud pública del distrito de Cartagena, mostró que el género que más aporta a este evento es el masculino con una proporción de 97,4% mientras que la edad del agresor no se pudo cuantificar en el presente boletín ya que no se contó con el suministro de la información en sivigila. (Tabla 6)

Tabla 6. Distribución casos de Violencia Sexual Según Datos del Agresor en Cartagena, Hasta Epidemiológica 30 de 2020.

DATOS DEL AGRESOR		
Grupo de Edad		
01- 09 Años		0,0
10-19 Años		0,0
20-29 Años		0,0
30-39 Años		0,0
40-49 Años		0,0
50-59 Años		0,0
60 y mas		0,0
SIN DATO	116	100,0
Sexo	Casos	%
Femenino	2	1,7
Masculino	113	97,4
SD Sin Información	1	0,9

Fuente: Sivigila, Cartagena, 2020.





Se pudo determinar que en la ciudad de Cartagena con relación a la violencia de tipo sexual el 76,7% de las víctimas no convivía con el victimario en el momento de los hechos. Es de resaltar que los familiares (no establecido grado de consanguinidad en el sistema de información) ocupan primer lugar de victimarios con un porcentaje de 19%. Vale la pena señalar que en el Ítems del agresor no familiar se evidencia que en el mayor número de casos el agresor la víctima señala que fue un conocido sin ningún trato (Tabla 7).

Tabla 7. Distribución casos de Violencia Sexual Según Datos del Agresor de la Violencia en Cartagena, Hasta Epidemiológica 30 de 2020.

Convive con la Víctima	casos	%
Si	27	23,3
No	89	76,7
SD Sin Información	0	0,0
Parentesco con la Víctima	Casos	%
9. Padre	5	4,3
10. Madre	2	1,7
22. Pareja	16	13,8
23. Ex-Pareja	6	5,2
24. Familiar	22	19,0
25. Ninguno	65	56,0
Agresor no familiar		%
10. Otro	13	11,2
2. Amigo	12	10,3
6. Desconocido (a)	14	12,1
7. Vecino	5	4,3
1. Profesor	1	0,9
8. Conocido Sin Ningún Trato	16	13,8
3. Compañero (a) de Trabajo	1	0,9
4. Compañero de Estudio	0	0,0
SD Sin Información		0,0

Fuente: Sivigila, Cartagena, 2020.





Se ha podido establecer en el presente informe que la población migrante venezolana no está exenta a este flagelo, aportando 13 casos a las estadísticas de este evento, lo cual corresponde a un 11,2% de los hechos que se presentaron en la ciudad de Cartagena hasta la semana 30

Tabla 8. Distribución casos de Violencia Sexual Según Nacionalidad, Hasta Epidemiológica 30 de 2020.

Nacionalidad Victima	Casos	%
Colombia	101	87,1
Venezuela	13	11,2
Otro	2	1,7
En Blanco	0	0,0

Fuente: Sivigila, Cartagena, 2020.

