



Gana
Cartagena
Ganamos todos

COMPORTAMIENTO EPIDEMIOLOGICO DE VIOLENCIA DE GENERO SEMANA EPIDEMIOLOGICA NUMERO 48 - 2020

JOHANA BUENO ALVAREZ
Directora DADIS

OSCAR JOSUE LINDO SIERRA
Director Operativo de Salud Pública

EVA MASIEL PEREZ TORRES
Líder programa de vigilancia en Salud Pública

ELABORADO POR:
LADYS ACEVEDO TAPIA
Profesional Universitario

PROGRAMA DE VIGILANCIA EN SALUD PÚBLICA
DEPARTAMENTO ADMINISTRATIVO DISTRITAL DE SALUD – DADIS
CARTAGENA DE INDIAS D. T. y C
AÑO 2020





Contenido

Comportamiento de la violencia de género.....	3
Figura 1. Comportamiento de la Violencia de Genero Semana Epidemiológica 47 Distrito de Cartagena 2020.....	3
Tabla 1. Distribución casos de Violencia de Genero por localidad en Cartagena, Hasta Epidemiológica 47 de 2020.	4
Tabla 2. Distribución casos de Violencia de Genero según determinantes Demográficos y sociales en Cartagena, Hasta Epidemiológica 47 de 2020.....	5
Tabla 3. Distribución casos de Violencia de genero según EAPB en Cartagena, Hasta Epidemiológica 47 de 2020.	6
Fuente: Sivigila, Cartagena, 2020.....	6
Tabla 4. Distribución casos de Violencia de Genero Según UPGD que notifica en Cartagena, Hasta Semana Epidemiológica 47 de 2020.	6
Tabla 7. Distribución casos de Violencia de Genero Según Datos del Agresor de la Violencia en Cartagena, Hasta Epidemiológica 47 2020	9
Comportamiento de la violencia Sexual.....	11
Figura 1. Comportamiento de la Violencia Sexual Semana Epidemiológica 47 Distrito Cartagena 2020.....	11
Tabla 1. Distribución casos de Violencia Sexual por localidad en Cartagena, Hasta Epidemiológica 47 de 2020.	12
Tabla 2. Distribución casos de Violencia Sexual según determinantes Demográficos y sociales en Cartagena, Hasta Semana Epidemiológica 47 de 2020	13
Tabla 3. Distribución casos de Violencia Sexual según EAPB en Cartagena, Hasta Epidemiológica 47 de 2020.	14
Fuente: Sivigila, Cartagena, 2020.....	14
Tabla 4. Distribución casos de Violencia Sexual Según UPGD que notifica en Cartagena, Hasta Semana Epidemiológica 47 de 2020.....	14
Tabla 7. Distribución casos de Violencia Sexual Según Datos del Agresor de la Violencia en Cartagena, Hasta Epidemiológica 47 de 2020	17





BOLETÍN EPIDEMIOLOGICO DE VIOLENCIA DE GÉNERO SEMANA N°48

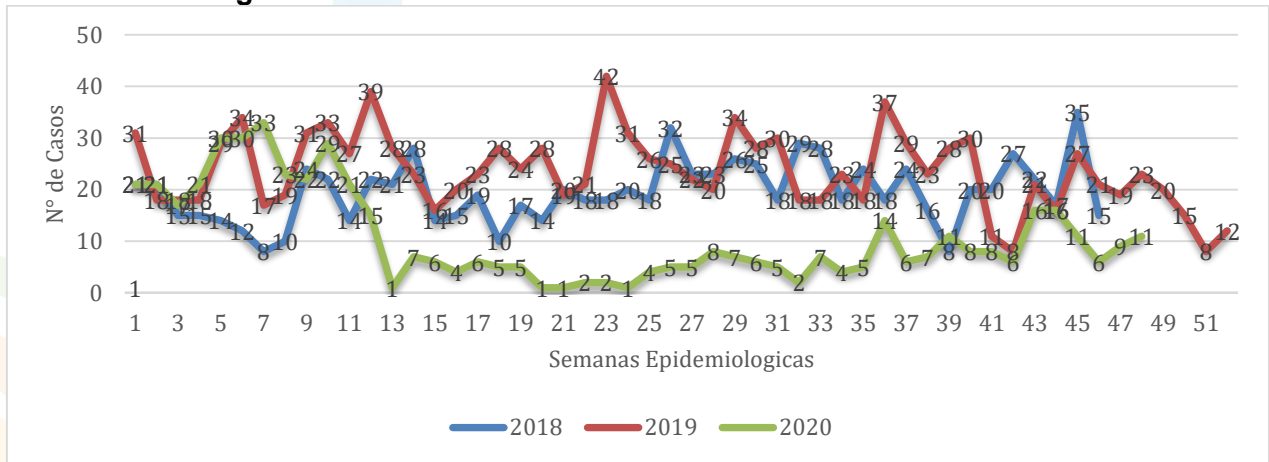
CARTAGENA AÑO 2020.

Comportamiento de la violencia de género.

Hasta la Semana Epidemiológica 48 de 2020, en el Distrito de Cartagena, fueron notificados al Sistema de vigilancia en salud pública, un total de 511 casos sospechosos de violencia de género, cabe resaltar que en el año 2019 hasta esta semana (48) se notificaron 1172 casos, lo cual indica que este evento presenta una disminución en 661 casos en lo que va corrido del presente año en relación con el año anterior. Es de anotar que la disminución en la notificación de este evento durante las últimas semanas puede obedecer a que las víctimas probablemente no están consultando por agresiones físicas, psicológicas o sexuales debido al temor de contraer infección por COVID-19 durante consultas en las diferentes IPS y EPS del distrito de Cartagena.

De acuerdo a lo evidenciado en la actual semana, se denota disminución en la notificación de acuerdo a las primeras semanas transcurridas del presente año; teniendo en cuenta lo anterior se pudo definir que la semana que más le aporta a la carga de la notificación es la 7 con un total de 33 casos con una proporción 6,4. De igual forma vale la pena resaltar, que las semanas con menos reportes hasta la elaboración del presente Boletín son la 13, 20, 21 Y 24 con una proporción de 0,1% equivalente a 1 notificación.

Figura 1. Comportamiento de la Violencia de Genero Semana Epidemiológica 48 Distrito de Cartagena 2020.



Fuente: Sivigila, Cartagena, 2020.





Con relación a la distribución de los casos de violencia de género en el distrito de Cartagena y frente a la ubicación por localidad y/o Barrios, se evidenció que la localidad Industrial y de la Bahía suma un total de 181 casos, donde se destacan los barrios Nelson Mandela, San Fernando y Vista Hermosa, según lo evidenciado por las notificaciones recibidas hasta la presente semana de la localidad 3. Así mismo en la Localidad Virgen y Turística los barrios que más se vieron afectados por esta Situación fueron Olaya, Pozón y la María, sumando 192 casos. Es importante resaltar que la localidad Histórica y del Caribe Norte le aportó al sistema de vigilancia un total de 132 casos distribuidos en los barrios pertenecientes a esta localidad, resaltando Torices, Bosque y Zaragocilla, quienes fueron los de mayor número de notificaciones en este evento.. (Tabla 1).

Tabla 1. Distribución casos de Violencia de Género por localidad en Cartagena, Hasta Epidemiológica 48 de 2020.

Localidad	Barrio	Casos	%
HISTORICA Y DEL CARIBE NORTE	TORICES	11	8,3
	BOSQUE	6	4,5
	ZARAGOCILLA	6	4,5
	SAN FRANCISCO	6	4,5
	CHILE	5	3,8
	OTROS	98	74,2
	TOTAL	132	100,0
LA VIRGEN Y TURISTICA	OLAYA	47	35,6
	POZON	25	18,9
	LA MARIA	11	8,3
	LA CANDELARIA	10	7,6
	FREDONIA	9	6,8
	OTROS	90	46,9
	TOTAL	192	100,0
INDUSTRIAL Y DE LA BAHIA	NELSON MANDELA	26	14,4
	SAN FERNANDO	15	8,3
	VISTA HERMOSA	9	5,0
	SAN JOSE DE LOS CAMPANOS	9	5,0
	20 DE JULIO	7	3,9
	OTROS	115	63,5
	TOTAL	181	100,0
Sin Datos		7	1,4

Fuente: Sivigila, Cartagena, 2020.





Durante el tiempo incluido para el despliegue del presente Boletín se pudo observar que el sexo más expuesto es el femenino con un total de 432 casos, que representa una proporción de 84,5%, además según rango de edades el grupo que posee el mayor número de casos es el de 11 a 15 Años, aportando 22,9% de la población afectada. Con relación al régimen de seguridad social la mayor carga a la notificación pertenece al régimen Subsidiado con un total de 291 casos representado un 56,9.

En relación al área de ocurrencia de casos en el distrito de Cartagena se pudo definir que la mayor carga de notificación está constituida por la Cabecera municipal con un porcentaje de 96,1%.

Tabla 2. Distribución casos de Violencia de Genero según determinantes Demográficos y sociales en Cartagena, Hasta Epidemiológica 48 de 2020.

Variable	Categoría	Casos	%
Sexo	Femenino	432	84,5
	Masculino	79	15,5
Grupos de edad	menor de 1 año	3	0,6
	De 1 A 5 AÑOS	37	7,2
	De 6 A 10	41	8,0
	De 11 A 15	117	22,9
	De 16 A 20	47	9,2
	De 21 A 25	77	15,1
	De 26 A 30	56	11,0
	De 31 A 35	52	10,2
	De 36 A 40	37	7,2
	De 41 A 45	15	2,9
	De 46 A 50	12	2,3
	51 y Mas	17	3,3
	Tipo de régimen	Contributivo	160
Especial		3	0,6
Indeterminado		2	0,4
No Afiliado		47	9,2
Particular		8	1,6
Subsidiado		291	56,9
Gitanos		1	0,2
Pertenencia Etnica	Palenquero	114	22,3
	Afrocolombiano	394	77,1
Area	Otro	1	0,2
	Cabecera municipal	491	96,1
	Centro poblado	18	3,5
Rural disperso	2	0,4	





En el Distrito de Cartagena según lo evidenciado por el sistema de vigilancia en salud pública se pudo determinar que las EAPB que más casos presentaron fueron Mutual Ser, con una proporción de 26,2% en segundo lugar encontramos a Coosalud con 17% del total de casos y Salud total con un porcentaje de 12,3% lo que corresponde a 63 casos. (Tabla 3).

Tabla 3. Distribución casos de Violencia de genero según EAPB en Cartagena, Hasta Epidemiológica 48 de 2020.

EAPB	Casos	%
MUTUAL SER	134	26,2
COOSALUD	87	17,0
SALUD TOTAL	63	12,3
COMFAMILIAR	41	8,0
SURA	31	6,1
OTRO	155	30,3
TOTAL	511	100,0

Fuente: Sivigila, Cartagena, 2020.

En lo concerniente con la distribución de casos de Violencia de género en el Distrito de Cartagena se pudo definir que las UPGD que más casos reportaron durante las semanas incluidas en este boletín fueron: Caminos IPS con 47 eventos que corresponde a una proporción de 9,2%, después se ubicó Hospital Infantil Napoleon Franco Pareja con una proporción de 7 % y Gestion Salud San Fernando con 34 eventos, mostrando una proporción de 6,7%.

Tabla 4. Distribución casos de Violencia de Genero Según UPGD que notifica en Cartagena, Hasta Semana Epidemiológica 48 de 2020.

UPGD	Casos	%
CAMINOS IPS	47	9,2
HOSPITAL INFANTIL NAPOLEON FRANCO PAREJA	36	7,0
GESTION SALUD SAN FERNANDO	34	6,7
SALUD TOTAL EPS	31	6,1
MEGAURGENNCIA BLAS DE LEZO	24	4,7
OTROS	339	66,3
TOTAL	511	100,0

Fuente: Sivigila, Cartagena, 2020.





Cuando una persona ejerce presión psíquica o abuso de la fuerza contra otra, con el propósito de obtener fines en contra la voluntad de la víctima, estamos en presencia de un acto de violencia. En lo concerniente a la modalidad de la violencia, se identificó que para el distrito de Cartagena las modalidades que más se presentaron en la población, son la física aportando una proporción de 58,3%, seguida con un porcentaje de 19,8% la violencia de tipo sexual (Abuso sexual), dando lugar a ratificar que la violencia física y el abuso sexual han sido los tipos de maltrato más frecuentes, y conllevan a importantes y perdurables efectos psicológicos para sus víctimas. (Tabla 5).

Tabla 5. Distribución casos de Violencia de Genero Según Modalidad de la Violencia en Cartagena, Hasta Epidemiológica 48 de 2020.

MODALIDAD DE LA VIOLENCIA		%
Violencia No sexual		
1. Física	298	58,3
2. Psicológica	35	6,8
3. Negligencia y abandono	19	3,7
Violencia Sexual		
4. Abusos sexual	101	19,8
5. Acoso sexual	8	1,6
6. Violacion	27	5,3
12. Actos sexuales con uso de la fuerza	13	2,5
14. Otros actos sexuales (desnudez, esterilización/planificación forzada, mutilación)	9	1,8

Fuente: Sivigila, Cartagena, 2020.





El resultado de análisis de la edad y el sexo del agresor en los casos definidos como violencia y reportados al sistema de vigilancia en salud pública del distrito de Cartagena mostró que el género que más aporta a este evento es el masculino con una proporción de 79,3% mientras que la edad del agresor no se pudo cuantificar en el presente boletín ya que no se contó con el suministro de la información en sivigila (tabla 6)

Tabla 6. Distribución casos de Violencia de Genero Según Datos del Agresor en Cartagena, Hasta Epidemiológica 48 de 2020.

DATOS DEL AGRESOR		
Grupo de Edad		
01- 09 Años		0,0
10-19 Años		0,0
20-29 Años		0,0
30-39 Años		0,0
40-49 Años		0,0
50-59 Años		0,0
60 y mas		0,0
SIN DATO	511	100,0
Sexo	Casos	%
Femenino	65	12,7
Masculino	405	79,3
Indeterminado	34	6,7
SD Sin Información	7	1,4

Fuente: Sivigila, Cartagena, 2020.

El análisis de la información emitida por el subsistema de información en la ciudad de Cartagena, en relación con la violencia de género y la convivencia de la víctima con el agresor arrojó que el 56,6% no convivía con el victimario en el momento de la agresión. Es de resaltar que en el distrito de Cartagena las Parejas son la relación de parentesco que más aporta a este indicador, representando un 29,4%, Sin embargo, en el ítems del agresor no familiar se evidencia que en el mayor número de casos el agresor la víctima señala que fue un desconocido (Tabla 7).





Tabla 7. Distribución casos de Violencia de Genero Según Datos del Agresor de la Violencia en Cartagena, Hasta Epidemiológica 48 2020.

Convive con la Victima	casos	%
Si	222	43,4
No	289	56,6
SD Sin Informacion	0	0,0
Parentesco con la Victima	Casos	%
9. Padre	13	2,5
10. Madre	24	4,7
22. Pareja	150	29,4
23. Ex-Pareja	58	11,4
24. Familiar	69	13,5
25. Ninguno	197	38,6
Agresor no familiar	Casos	%
10. Otro	27	5,3
2. Amigo	31	6,1
6. Desconocido (a)	76	14,9
7. Vecino	19	3,7
1. Profesor	2	0,4
8. Conocido Sin Ningun Trato	29	5,7
3. Compañero (a) de Trabajo	1	0,2
4. Compañero de Estudio	0	0,0
13. Hermano	7	1,4
SD Sin Informacion	0	0,0

Fuente: Sivigila, Cartagena, 2020





Teniendo en cuenta la llegada masiva de migrantes Venezolanos a la ciudad de Cartagena se puede precisar que un hecho indiscutible es que todos los fenómenos migratorios impactan de manera distinta a hombres, mujeres y niños, estos hechos, sin lugar a dudas afectan todos los eventos de interés en Salud Pública, en caso específico en Violencia de genero se pudo establecer que hasta la semana 48 se han reportado 37 casos de este evento en la ciudad de Cartagena, correspondiente a una proporción de 7,2% lo cual indica que la población migrante venezolana no es ajena a este flagelo.

Tabla 8. Distribución casos de Violencia de Genero Según Nacionalidad, Hasta Epidemiológica 48 de 2020.

Nacionalidad Victima	Casos	%
Colombia	461	90,2
Venezuela	37	7,2
Otro	12	2,3
SD	1	0,2

Fuente: Sivigila, Cartagena, 2020



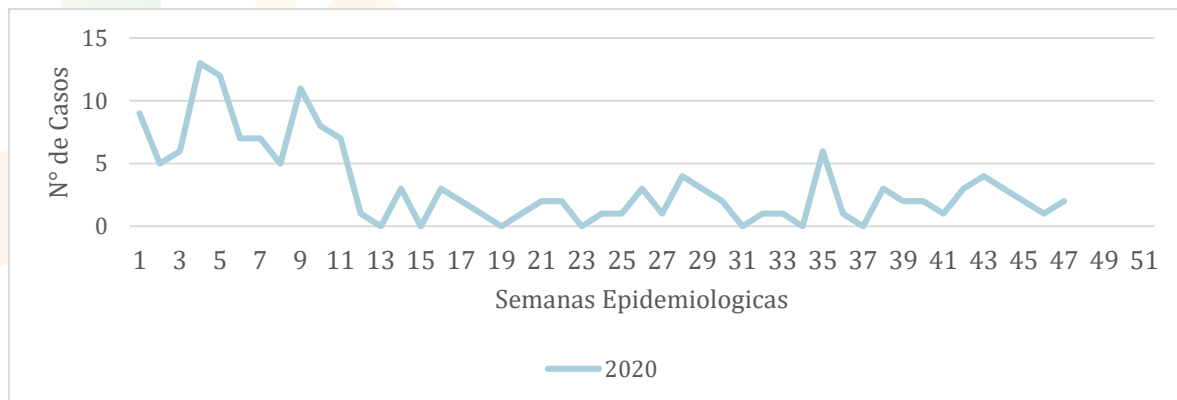


COMPORTAMIENTO DE LA VIOLENCIA SEXUAL EN CARTAGENA HASTA SEMANA EPIDEMIOLOGICA 48

Comportamiento de la violencia Sexual

Hasta la Semana Epidemiológica 48 de 2020, en el Distrito de Cartagena se notificaron al Sistema de vigilancia en salud pública, un total de 155 casos sospechosos de violencia de tipo sexual. De acuerdo a lo evidenciado en lo que va corrido del año se observó que el comportamiento ha sido variado, así mismo se pudo definir que la semana que más le aporta a la carga de la notificación fue la 5 con un total de 13 casos con una proporción de 8,3%, de igual forma vale la pena resaltar que las semanas con menos reportes, hasta la elaboración del presente Informe fueron la semana 14, 16, 20, 24, 32, 35 y 38 con una proporción de 0,0% lo que equivale a 0 notificaciones.

Figura 1. Comportamiento de la Violencia Sexual Semana Epidemiológica 48 Distrito Cartagena 2020.



Fuente: Sivigila, Cartagena, 2020





Con relación a la distribución de casos, en el distrito de Cartagena se evidenció que la localidad que más aportó a la proporción de notificación fue la Virgen y Turística con un total de 56 casos, La localidad Industrial y de la Bahía aportó al sistema de vigilancia 49 casos, en la localidad Histórica y del Caribe Norte los casos suman un total de 45, tal como se refleja a continuación:

Tabla 1. Distribución casos de Violencia Sexual por localidad en Cartagena, Hasta Epidemiológica 48 de 2020.

Localidad	Barrio	Casos	%
HISTORICA Y DEL CARIBE NORTE	EL BOSQUE	4	8,9
	ZARAGOCILLA	3	6,7
	SANTA ANA	2	4,4
	9 DE ABRIL	2	4,4
	TORICES	2	4,4
	OTROS	32	71,1
	TOTAL	45	100,0
LA VIRGEN Y TURISTICA	POZON	12	26,7
	OLAYA	5	11,1
	BICENTENARIO	3	6,7
	LA MARIA	3	6,7
	BAYUNCA	3	6,7
	OTROS	30	53,6
	TOTAL	56	100,0
INDUSTRIAL Y DE LA BAHIA	NELSON MANDELA	8	16,3
	VISTA HERMOSA	4	8,2
	SAN FERNANDO	4	8,2
	20 DE JULIO	3	6,1
	ARROZ BARATO	2	4,1
	OTROS	28	57,1
	TOTAL	49	100,0
Sin Datos		1	0,6

Fuente: Sivigila, Cartagena, 2020.





Durante la realización del presente informe se pudo observar que el sexo más afectado es el femenino con un total de 136 casos, los cuales representan una proporción de 87,7%, de acuerdo a la edad, se pudo determinar que el grupo que posee el mayor número de casos es el de 10 a 14 Años, aportando 36,8% de la población afectada. Con relación al régimen de seguridad social en salud la mayor carga se reporta en el régimen subsidiado con un total de 62 casos cada una representado por un 40%. Con relación al área de ocurrencia de casos en el distrito de Cartagena se pudo definir que la mayor carga de notificación está constituida por la Cabecera municipal con un porcentaje de 94,2%.

Tabla 2. Distribución casos de Violencia Sexual según determinantes Demográficos y sociales en Cartagena, Hasta Semana Epidemiológica 48 de 2020

Variable	Categoría	Casos	%
Sexo	Femenino	136	87,7
	Masculino	19	12,3
Grupos de edad	DE 0 A 4 AÑOS	11	7,1
	De 5 A 9	27	17,4
	De 10 A 14	57	36,8
	De 15A 17	11	7,1
	De 18 A 19	7	4,5
	De 20 A 24	18	11,6
	De 25 A 29	10	6,5
	De 30 A 34	5	3,2
	De 35 A 39	5	3,2
	De 40 A 44	2	1,3
	De 45 A 49	1	0,6
	50 Y MAS	1	0,6
	Tipo de régimen	Contributivo	65
Especial		1	0,6
Indeterminado		1	0,6
No Afiliado		23	14,8
Particular		3	1,9
Subsidiado		62	40,0
Gitanos		0	0,0
Pertenencia Etnica	Palenquero	30	19,4
	Afrocolombiano	125	80,6
Otro	0	0,0	
Area	Cabecera municipal	146	94,2
	Centro poblado	8	5,2
	Rural disperso	1	0,6

Fuente: Sivigila, Cartagena, 2020.





En el Distrito de Cartagena según lo evidenciado por el sistema de vigilancia en salud pública se pudo determinar que las EAPB que más casos de violencia tipo sexual presentaron fue Mutual Ser con un porcentaje de 17,4%, en segundo lugar se encontró Coosalud con un porcentaje de 13,5%, lo que corresponde a 21 notificaciones Después Se Ubicó Salud total con 20 casos y una proporción de 12,9%. (Tabla 3).

Tabla 3. Distribución casos de Violencia Sexual según EAPB en Cartagena, Hasta Epidemiológica 48 de 2020.

EAPB	Casos	%
MUTUAL SER	27	17,4
COOSALUD	21	13,5
SALUD TOTAL	20	12,9
SURA	15	9,7
COOMEVA	12	7,7
OTRO	60	38,7
TOTAL	155	100,0

Fuente: Sivigila, Cartagena, 2020.

En lo concerniente con la distribución de casos de Violencia Sexual en el Distrito de Cartagena se pudo definir que la UPGD que más casos reportó durante las semanas incluidas en este boletín fue: Hospital Infantil con un total de 24 casos, reflejando una proporción del 15,5%, Megaurgencia Blas de lezo con 15 eventos que corresponde a una proporción de 9,7% y Gestion salud San Fernando con 13 casos la cual muestra una proporción de 8,4%.

Tabla 4. Distribución casos de Violencia Sexual Según UPGD que notifica en Cartagena, Hasta Semana Epidemiológica 48 de 2020.

UPGD	Casos	%
HOSPITAL INFANTIL NAPOLEON FRANCO PAREJA	24	15,5
MEGAURGENCIA BLAS DE LEZO	15	9,7
GESTION SALUD SAN FERNANDO	13	8,4
SALUD TOTAL	11	7,1
CLINICA MADRE BERNARDA	8	5,2
OTROS	84	54,2
TOTAL	155	100,0

Fuente: Sivigila, Cartagena, 2020.





Cuando se habla de Violencia sexual, se hace referencia al acto de obligación o amenaza hacia un individuo con el objetivo de que lleve a cabo una determinada conducta de tipo sexual, en este sentido se pudo establecer que en el distrito de Cartagena, se identificó que la modalidad que más se presentó en la población fue el abuso sexual con una proporción de 59,4% lo cual corresponde a 92 casos (Tabla 5).

Tabla 5. Distribución de tipos de Violencia Sexual en Cartagena, Hasta Semana Epidemiológica 48 de 2020

MODALIDAD DE LA VIOLENCIA		
tipo	casos	%
4. Abusos sexual	92	59,4
5. Acoso sexual	6	3,9
6. Violacion	27	17,4
12. Actos sexuales con uso de la fuerza	13	8,4
14. Otros actos sexuales (desnudez, esterilización/planificación forzada, mutilación)	8	5,2

Fuente: Sivigila, Cartagena, 2020.

El resultado de análisis de la edad y el sexo del agresor, en los casos definidos como violencia sexual, reportados al sistema de vigilancia en salud pública del distrito de Cartagena, mostró que el género que más aporta a este evento es el masculino con una proporción de 96,1% mientras que la edad del agresor no se pudo cuantificar en el presente boletín ya que no se contó con el suministro de la información en sivigila. (Tabla 6)





Tabla 6. Distribución casos de Violencia Sexual Según Datos del Agresor en Cartagena, Hasta Epidemiológica 48 de 2020.

DATOS DEL AGRESOR		
Grupo de Edad		
01- 09 Años		0,0
10-19 Años		0,0
20-29 Años		0,0
30-39 Años		0,0
40-49 Años		0,0
50-59 Años		0,0
60 y mas		0,0
SIN DATO	155	100,0
Sexo	Casos	%
Femenino	3	1,9
Masculino	149	96,1
Indeterminado	3	1,9

Fuente: Sivigila, Cartagena, 2020.

Se pudo determinar que en la ciudad de Cartagena con relación a la violencia de tipo sexual el 77,4% de las víctimas no convivía con el victimario en el momento de los hechos. Es de resaltar que los familiares (no establecido grado de consanguinidad en el sistema de información) ocupan primer lugar de victimarios con un porcentaje de 18,1%. Vale la pena señalar que en el ítems del agresor no familiar se evidencia que en el mayor número de casos el agresor la víctima señala que fue un Desconocido (Tabla 7).





Tabla 7. Distribución casos de Violencia Sexual Según Datos del Agresor de la Violencia en Cartagena, Hasta Epidemiológica 48 de 2020.

Convive con la Víctima	casos	%
Si	35	22,6
No	120	77,4
SD Sin Información	0	0,0
Parentesco con la Víctima	Casos	%
9. Padre	6	3,9
10. Madre	3	1,9
22. Pareja	21	13,5
23. Ex-Pareja	7	4,5
24. Familiar	28	18,1
25. Ninguno	90	58,1
Agresor no familiar		%
10. Otro	17	11,0
2. Amigo	16	10,3
6. Desconocido (a)	26	16,8
7. Vecino	9	5,8
1. Profesor	1	0,6
8. Conocido Sin Ningun Trato	17	11,0
3. Compañero (a) de Trabajo	1	0,6
4. Compañero de Estudio	0	0,0
SD Sin Información		0,0

Fuente: Sivigila, Cartagena, 2020.





Se ha podido establecer en el presente informe que la población migrante venezolana no está exenta a este flagelo, aportando 16 casos a las estadísticas de este evento, lo cual corresponde a un 10,3% de los hechos que se presentaron en la ciudad de Cartagena hasta la semana 48

Tabla 8. Distribución casos de Violencia Sexual Según Nacionalidad, Hasta Epidemiológica 48 de 2020.

Nacionalidad Victima	Casos	%
Colombia	137	88,4
Venezuela	16	10,3
Otro	2	1,3
En Blanco	0	0,0

Fuente: Sivigila, Cartagena, 2020.

