



Gana
Cartagena
Ganamos todos

COMPORTAMIENTO EPIDEMIOLOGICO DE VIOLENCIA DE GENERO SEMANA EPIDEMIOLOGICA NUMERO 50 - 2020

JOHANA BUENO ALVAREZ
Directora DADIS

OSCAR JOSUE LINDO SIERRA
Director Operativo de Salud Pública

EVA MASIEL PEREZ TORRES
Líder programa de vigilancia en Salud Pública

ELABORADO POR:
LADYS ACEVEDO TAPIA
Profesional Universitario

PROGRAMA DE VIGILANCIA EN SALUD PÚBLICA
DEPARTAMENTO ADMINISTRATIVO DISTRITAL DE SALUD – DADIS
CARTAGENA DE INDIAS D. T. y C
AÑO 2020





Contenido

Comportamiento de la violencia de género.....	3
Figura 1. Comportamiento de la Violencia de Genero Semana Epidemiológica 49 Distrito de Cartagena 2020.....	3
Tabla 1. Distribución casos de Violencia de Genero por localidad en Cartagena, Hasta Epidemiológica 49 de 2020.	4
Tabla 2. Distribución casos de Violencia de Genero según determinantes Demográficos y sociales en Cartagena, Hasta Epidemiológica 49 de 2020.....	5
Tabla 3. Distribución casos de Violencia de genero según EAPB en Cartagena, Hasta Epidemiológica 49 de 2020.	6
Fuente: Sivigila, Cartagena, 2020.....	6
Tabla 4. Distribución casos de Violencia de Genero Según UPGD que notifica en Cartagena, Hasta Semana Epidemiológica 49 de 2020.	6
Tabla 7. Distribución casos de Violencia de Genero Según Datos del Agresor de la Violencia en Cartagena, Hasta Epidemiológica 49 2020	9
Comportamiento de la violencia Sexual.....	11
Figura 1. Comportamiento de la Violencia Sexual Semana Epidemiológica 49 Distrito Cartagena 2020.....	11
Tabla 1. Distribución casos de Violencia Sexual por localidad en Cartagena, Hasta Epidemiológica 49 de 2020.	12
Tabla 2. Distribución casos de Violencia Sexual según determinantes Demográficos y sociales en Cartagena, Hasta Semana Epidemiológica 49 de 2020	13
Tabla 3. Distribución casos de Violencia Sexual según EAPB en Cartagena, Hasta Epidemiológica 49 de 2020.	14
Fuente: Sivigila, Cartagena, 2020.....	14
Tabla 4. Distribución casos de Violencia Sexual Según UPGD que notifica en Cartagena, Hasta Semana Epidemiológica 49 de 2020.....	14
Tabla 7. Distribución casos de Violencia Sexual Según Datos del Agresor de la Violencia en Cartagena, Hasta Epidemiológica 49 de 2020	17





BOLETÍN EPIDEMIOLOGICO DE VIOLENCIA DE GÉNERO SEMANA N°50

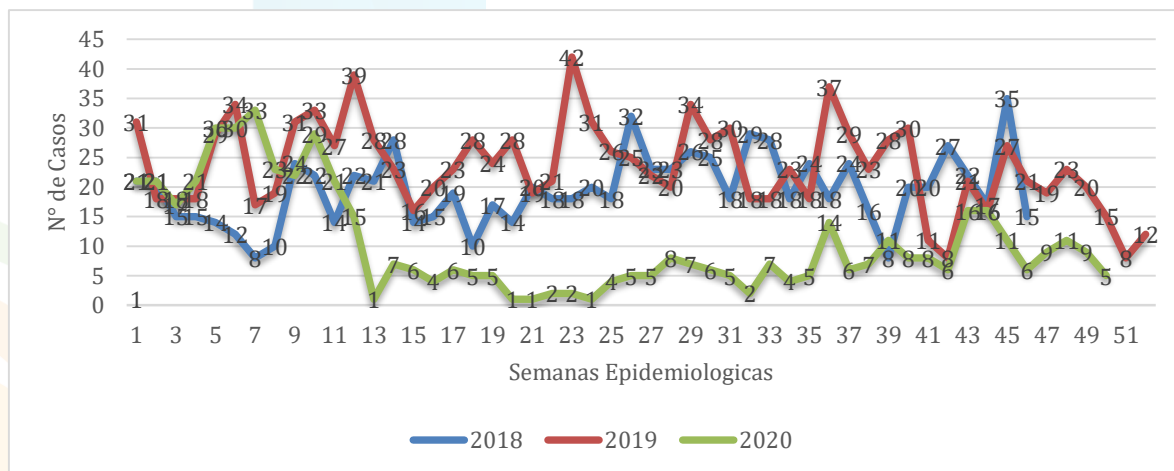
CARTAGENA AÑO 2020.

Comportamiento de la violencia de género.

Hasta la Semana Epidemiológica 50 de 2020, en el Distrito de Cartagena, fueron notificados al Sistema de vigilancia en salud pública, un total de 525 casos sospechosos de violencia de género, cabe resaltar que en el año 2019 hasta esta semana (50) se notificaron 1207 casos, lo cual indica que este evento presenta una disminución en 682 casos en lo que va corrido del presente año en relación con el año anterior. Es de anotar que la disminución en la notificación de este evento durante las últimas semanas puede obedecer a que las víctimas probablemente no están consultando por agresiones físicas, psicológicas o sexuales debido al temor de contraer infección por COVID-19 durante consultas en las diferentes IPS y EPS del distrito de Cartagena.

De acuerdo a lo evidenciado en la actual semana, se denota disminución en la notificación de acuerdo a las primeras semanas transcurridas del presente año; teniendo en cuenta lo anterior se pudo definir que la semana que más le aporta a la carga de la notificación es la 7 con un total de 33 casos con una proporción 6,2%. De igual forma vale la pena resaltar, que las semanas con menos reportes hasta la elaboración del presente Boletín son la 13, 20, 21 Y 24 con una proporción de 0,1% equivalente a 1 notificación.

Figura 1. Comportamiento de la Violencia de Genero Semana Epidemiológica 50 Distrito de Cartagena 2020.



Fuente: Sivigila, Cartagena, 2020.





Con relación a la distribución de los casos de violencia de género en el distrito de Cartagena y frente a la ubicación por localidad y/o Barrios, se evidenció que la localidad Industrial y de la Bahía suma un total de 184 casos, donde se destacan los barrios Nelson Mandela, San Fernando y Vista Hermosa, según lo evidenciado por las notificaciones recibidas hasta la presente semana de la localidad 3. Así mismo en la Localidad Virgen y Turística los barrios que más se vieron afectados por esta Situación fueron Olaya, Pozón y la María, sumando 200 casos. Es importante resaltar que la localidad Histórica y del Caribe Norte le aportó al sistema de vigilancia un total de 134 casos distribuidos en los barrios pertenecientes a esta localidad, resaltando Torices, Bosque y Zaragocilla, quienes fueron los de mayor número de notificaciones en este evento.. (Tabla 1).

Tabla 1. Distribución casos de Violencia de Género por localidad en Cartagena, Hasta Epidemiológica 50 de 2020.

Localidad	Barrio	Casos	%
HISTORICA Y DEL CARIBE NORTE	TORICES	11	8,2
	BOSQUE	6	4,5
	ZARAGOCILLA	6	4,5
	SAN FRANCISCO	6	4,5
	CHILE	5	3,7
	OTROS	100	74,6
	TOTAL	134	100,0
LA VIRGEN Y TURISTICA	OLAYA	48	35,8
	POZON	26	19,4
	LA MARIA	11	8,2
	LA CANDELARIA	10	7,5
	FREDONIA	9	6,7
	OTROS	96	48,0
	TOTAL	200	100,0
INDUSTRIAL Y DE LA BAHIA	NELSON MANDELA	26	14,1
	SAN FERNANDO	15	8,2
	VISTA HERMOSA	9	4,9
	SAN JOSE DE LOS CAMPANOS	9	4,9
	20 DE JULIO	7	3,8
	OTROS	118	64,1
	TOTAL	184	100,0
Sin Datos		7	1,3

Fuente: Sivigila, Cartagena, 2020.





Durante el tiempo incluido para el despliegue del presente Boletín se pudo observar que el sexo más expuesto es el femenino con un total de 443 casos, que representa una proporción de 84,4%, además según rango de edades el grupo que posee el mayor número de casos es el de 11 a 15 Años, aportando 22,9% de la población afectada. Con relación al régimen de seguridad social la mayor carga a la notificación pertenece al régimen Subsidiado con un total de 300 casos representado un 57,1

En relación al área de ocurrencia de casos en el distrito de Cartagena se pudo definir que la mayor carga de notificación está constituida por la Cabecera municipal con un porcentaje de 96,4%.

Tabla 2. Distribución casos de Violencia de Genero según determinantes Demográficos y sociales en Cartagena, Hasta Epidemiológica 50 de 2020

Variable	Categoría	Casos	%
Sexo	Femenino	443	84,4
	Masculino	82	15,6
Grupos de edad	menor de 1 año	3	0,6
	De 1 A 5 AÑOS	39	7,4
	De 6 A 10	41	7,8
	De 11 A 15	120	22,9
	De 16 A 20	48	9,1
	De 21 A 25	79	15,0
	De 26 A 30	59	11,2
	De 31 A 35	52	9,9
	De 36 A 40	37	7,0
	De 41 A 45	15	2,9
	De 46 A 50	13	2,5
	51 y Mas	18	3,4
	Tipo de régimen	Contributivo	163
Especial		3	0,6
Indeterminado		2	0,4
No Afiliado		50	9,5
Particular		8	1,5
Subsidiado		300	57,1
Gitanos		1	0,2
	Palenquero	114	21,7
Pertenencia Etnica	Afrocolombiano	409	77,9
	Otro	1	0,2
Area	Cabecera municipal	506	96,4
	Centro poblado	18	3,4
	Rural disperso	2	0,4





En el Distrito de Cartagena según lo evidenciado por el sistema de vigilancia en salud pública se pudo determinar que las EAPB que más casos presentaron fueron Mutual Ser, con una proporción de 26,1% en segundo lugar encontramos a Coosalud con 17,3% del total de casos y Salud total con un porcentaje de 12,6% lo que corresponde a 66 casos. (Tabla 3).

Tabla 3. Distribución casos de Violencia de genero según EAPB en Cartagena, Hasta Epidemiológica 50 de 2020.

EAPB	Casos	%
MUTUAL SER	137	26,1
COOSALUD	91	17,3
SALUD TOTAL	66	12,6
COMFAMILIAR	41	7,8
SURA	31	5,9
OTRO	159	30,3
TOTAL	525	100,0

Fuente: Sivigila, Cartagena, 2020.

En lo concerniente con la distribución de casos de Violencia de género en el Distrito de Cartagena se pudo definir que las UPGD que más casos reportaron durante las semanas incluidas en este boletín fueron: Caminos IPS con 47 eventos que corresponde a una proporción de 9%, después se ubicó Hospital Infantil Napoleon Franco Pareja con una proporción de 6,9 % y Gestion Salud San Fernando con 35 eventos, mostrando una proporción de 6,7%.

Tabla 4. Distribución casos de Violencia de Genero Según UPGD que notifica en Cartagena, Hasta Semana Epidemiológica 50 de 2020.

UPGD	Casos	%
CAMINOS IPS	47	9,0
HOSPITAL INFANTIL NAPOLEON FRANCO PAREJA	36	6,9
GESTION SALUD SAN FERNANDO	35	6,7
SALUD TOTAL EPS	34	6,5
MEGAURGENNCIA BLAS DE LEZO	24	4,6
OTROS	349	66,5
TOTAL	525	100,0

Fuente: Sivigila, Cartagena, 2020.





Cuando una persona ejerce presión psíquica o abuso de la fuerza contra otra, con el propósito de obtener fines en contra la voluntad de la víctima, estamos en presencia de un acto de violencia. En lo concerniente a la modalidad de la violencia, se identificó que para el distrito de Cartagena las modalidades que más se presentaron en la población, son la física aportando una proporción de 58,5%, seguida con un porcentaje de 19,2% la violencia de tipo sexual (Abuso sexual), dando lugar a ratificar que la violencia física y el abuso sexual han sido los tipos de maltrato más frecuentes, y conllevan a importantes y perdurables efectos psicológicos para sus víctimas. (Tabla 5).

Tabla 5. Distribución casos de Violencia de Genero Según Modalidad de la Violencia en Cartagena, Hasta Epidemiológica 50 de 2020.

MODALIDAD DE LA VIOLENCIA		%
Violencia No sexual		
1. Física	307	58,5
2. Psicológica	35	6,7
3. Negligencia y abandono	19	3,6
Violencia Sexual		
4. Abusos sexual	101	19,2
5. Acoso sexual	7	1,3
6. Violacion	31	5,9
12. Actos sexuales con uso de la fuerza	14	2,7
14. Otros actos sexuales (desnudez, esterilización/planificación forzada, mutilación)	10	1,9

Fuente: Sivigila, Cartagena, 2020.





El resultado de análisis de la edad y el sexo del agresor en los casos definidos como violencia y reportados al sistema de vigilancia en salud pública del distrito de Cartagena mostró que el género que más aporta a este evento es el masculino con una proporción de 79,6% mientras que la edad del agresor no se pudo cuantificar en el presente boletín ya que no se contó con el suministro de la información en sivigila (tabla 6)

Tabla 6. Distribución casos de Violencia de Género Según Datos del Agresor en Cartagena, Hasta Epidemiológica 50 de 2020.

DATOS DEL AGRESOR		
Grupo de Edad		
01- 09 Años		0,0
10-19 Años		0,0
20-29 Años		0,0
30-39 Años		0,0
40-49 Años		0,0
50-59 Años		0,0
60 y mas		0,0
SIN DATO	525	100,0
Sexo	Casos	%
Femenino	66	12,6
Masculino	418	79,6
Indeterminado	34	6,5
SD Sin Informacion	7	1,3

Fuente: Sivigila, Cartagena, 2020.

El análisis de la información emitida por el subsistema de información en la ciudad de Cartagena, en relación con la violencia de género y la convivencia de la víctima con el agresor arrojó que el 56% no convivía con el victimario en el momento de la agresión. Es de resaltar que en el distrito de Cartagena las Parejas son la relación de parentesco que más aporta a este indicador, representando un 29,9%, Sin embargo, en el ítems del agresor no familiar se evidencia que en el mayor número de casos el agresor la víctima señala que fue un desconocido (Tabla 7).





Tabla 7. Distribución casos de Violencia de Genero Según Datos del Agresor de la Violencia en Cartagena, Hasta Epidemiológica 50 2020.

Convive con la Víctima	casos	%
Si	231	44,0
No	294	56,0
SD Sin Información	0	0,0
Parentesco con la Víctima	Casos	%
9. Padre	13	2,5
10. Madre	24	4,6
22. Pareja	157	29,9
23. Ex-Pareja	60	11,4
24. Familiar	72	13,7
25. Ninguno	199	37,9
Agresor no familiar	Casos	%
10. Otro	27	5,1
2. Amigo	32	6,1
6. Desconocido (a)	76	14,5
7. Vecino	19	3,6
1. Profesor	2	0,4
8. Conocido Sin Ningún Trato	29	5,5
3. Compañero (a) de Trabajo	2	0,4
4. Compañero de Estudio	0	0,0
13. Hermano	7	1,3
SD Sin Información	0	0,0

Fuente: Sivigila, Cartagena, 2020





Teniendo en cuenta la llegada masiva de migrantes Venezolanos a la ciudad de Cartagena se puede precisar que un hecho indiscutible es que todos los fenómenos migratorios impactan de manera distinta a hombres, mujeres y niños, estos hechos, sin lugar a dudas afectan todos los eventos de interés en Salud Pública, en caso específico en Violencia de genero se pudo establecer que hasta la semana 50 se han reportado 41 casos de este evento en la ciudad de Cartagena, correspondiente a una proporción de 7,8% lo cual indica que la población migrante venezolana no es ajena a este flagelo.

Tabla 8. Distribución casos de Violencia de Genero Según Nacionalidad, Hasta Epidemiológica 50 de 2020.

Nacionalidad Victima	Casos	%
Colombia	471	89,7
Venezuela	41	7,8
Otro	12	2,3
SD	1	0,2

Fuente: Sivigila, Cartagena, 2020



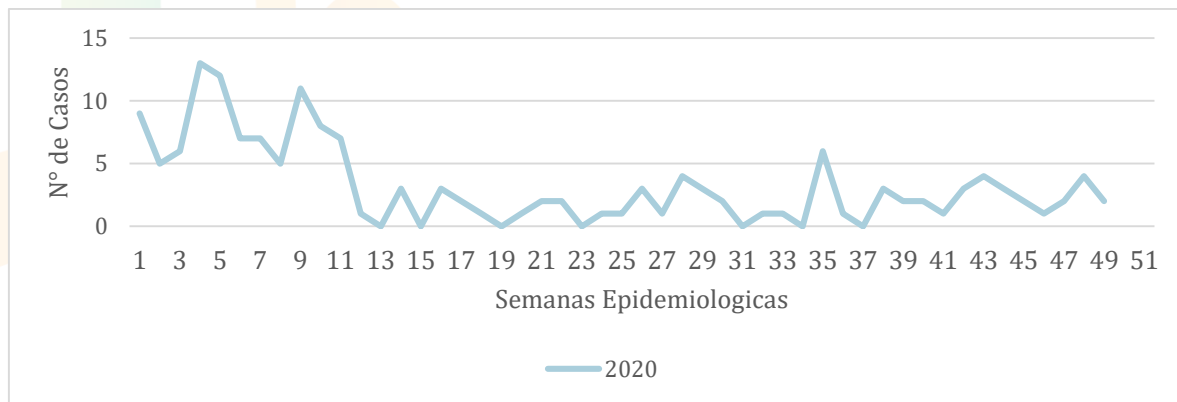


COMPORTAMIENTO DE LA VIOLENCIA SEXUAL EN CARTAGENA HASTA SEMANA EPIDEMIOLOGICA 50

Comportamiento de la violencia Sexual

Hasta la Semana Epidemiológica 50 de 2020, en el Distrito de Cartagena se notificaron al Sistema de vigilancia en salud pública, un total de 161 casos sospechosos de violencia de tipo sexual. De acuerdo a lo evidenciado en lo que va corrido del año se observó que el comportamiento ha sido variado, así mismo se pudo definir que la semana que más le aporta a la carga de la notificación fue la 5 con un total de 13 casos con una proporción de 8%, de igual forma vale la pena resaltar que las semanas con menos reportes, hasta la elaboración del presente Informe fueron la semana 14, 16, 20, 24, 32, 35 y 38 con una proporción de 0,0% lo que equivale a 0 notificaciones.

Figura 1. Comportamiento de la Violencia Sexual Semana Epidemiológica 50 Distrito Cartagena 2020.



Fuente: Sivigila, Cartagena, 2020





Con relación a la distribución de casos, en el distrito de Cartagena se evidenció que la localidad que más aportó a la proporción de notificación fue la Virgen y Turística con un total de 58 casos, La localidad Industrial y de la Bahía aportó al sistema de vigilancia 51 casos, en la localidad Histórica y del Caribe Norte los casos suman un total de 46, tal como se refleja a continuación:

Tabla 1. Distribución casos de Violencia Sexual por localidad en Cartagena, Hasta Epidemiológica 50 de 2020.

Localidad	Barrio	Casos	%
HISTORICA Y DEL CARIBE NORTE	EL BOSQUE	4	8,7
	ZARAGOCILLA	3	6,5
	SANTA ANA	2	4,3
	9 DE ABRIL	2	4,3
	TORICES	2	4,3
	OTROS	33	71,7
	TOTAL	46	100,0
LA VIRGEN Y TURISTICA	POZON	12	26,1
	OLAYA	5	10,9
	BICENTENARIO	3	6,5
	LA MARIA	3	6,5
	BAYUNCA	3	6,5
	OTROS	32	55,2
	TOTAL	58	100,0
INDUSTRIAL Y DE LA BAHIA	NELSON MANDELA	8	15,7
	VISTA HERMOSA	4	7,8
	SAN FERNANDO	4	7,8
	20 DE JULIO	3	5,9
	ARROZ BARATO	2	3,9
	OTROS	30	58,8
	TOTAL	51	100,0
Sin Datos		1	0,6

Fuente: Sivigila, Cartagena, 2020.





Durante la realización del presente informe se pudo observar que el sexo más afectado es el femenino con un total de 140 casos, los cuales representan una proporción de 87%, de acuerdo a la edad, se pudo determinar que el grupo que posee el mayor número de casos es el de 10 a 14 Años, aportando 36,6% de la población afectada. Con relación al régimen de seguridad social en salud la mayor carga se reporta en el régimen subsidiado con un total de 62 casos cada una representado por un 40,4%. Con relación al área de ocurrencia de casos en el distrito de Cartagena se pudo definir que la mayor carga de notificación está constituida por la Cabecera municipal con un porcentaje de 94,4%.

Tabla 2. Distribución casos de Violencia Sexual según determinantes Demográficos y sociales en Cartagena, Hasta Semana Epidemiológica 50 de 2020

Variable	Categoría	Casos	%
Sexo	Femenino	140	87,0
	Masculino	21	13,0
Grupos de edad	DE 0 A 4 AÑOS	13	8,1
	De 5 A 9	27	16,8
	De 10 A 14	59	36,6
	De 15A 17	11	6,8
	De 18 A 19	7	4,3
	De 20 A 24	19	11,8
	De 25 A 29	11	6,8
	De 30 A 34	5	3,1
	De 35 A 39	5	3,1
	De 40 A 44	2	1,2
	De 45 A 49	1	0,6
	50 Y MAS	1	0,6
	Tipo de régimen	Contributivo	66
Especial		1	0,6
Indeterminado		1	0,6
No Afiliado		25	15,5
Particular		3	1,9
Subsidiado		65	40,4
	Gitanos	0	0,0
	Palenquero	30	18,6
Pertenencia Étnica	Afrocolombiano	131	81,4
	Otro	0	0,0
Area	Cabecera municipal	152	94,4
	Centro poblado	8	5,0
	Rural disperso	1	0,6

Fuente: Sivigila, Cartagena, 2020.





En el Distrito de Cartagena según lo evidenciado por el sistema de vigilancia en salud pública se pudo determinar que las EAPB que más casos de violencia tipo sexual presentaron fue Mutual Ser con un porcentaje de 17,4%, en segundo lugar se encontró Coosalud con un porcentaje de 13,7%, lo que corresponde a 22 notificaciones Después Se Ubicó Salud total con 21 casos y una proporción de 13,%. (Tabla 3).

Tabla 3. Distribución casos de Violencia Sexual según EAPB en Cartagena, Hasta Epidemiológica 50 de 2020.

EAPB	Casos	%
MUTUAL SER	28	17,4
COOSALUD	22	13,7
SALUD TOTAL	21	13,0
SURA	15	9,3
COOMEVA	12	7,5
OTRO	63	39,1
TOTAL	161	100,0

Fuente: Sivigila, Cartagena, 2020.

En lo concerniente con la distribución de casos de Violencia Sexual en el Distrito de Cartagena se pudo definir que la UPGD que más casos reportó durante las semanas incluidas en este boletín fue: Hospital Infantil con un total de 24 casos, reflejando una proporción del 14,9%, Megaurgencia Blas de lezo con 15 eventos que corresponde a una proporción de 9,3% y Gestion salud San Fernando con 13 casos la cual muestra una proporción de 8,1%.

Tabla 4. Distribución casos de Violencia Sexual Según UPGD que notifica en Cartagena, Hasta Semana Epidemiológica 50 de 2020.

UPGD	Casos	%
HOSPITAL INFANTIL NAPOLEON FRANCO PAREJA	24	14,9
MEGAURGENCIA BLAS DE LEZO	15	9,3
GESTION SALUD SAN FERNANDO	13	8,1
SALUD TOTAL	11	6,8
CLINICA MADRE BERNARDA	8	5,0
OTROS	90	55,9
TOTAL	161	100,0

Fuente: Sivigila, Cartagena, 2020.





Cuando se habla de Violencia sexual, se hace referencia al acto de obligación o amenaza hacia un individuo con el objetivo de que lleve a cabo una determinada conducta de tipo sexual, en este sentido se pudo establecer que en el distrito de Cartagena, se identificó que la modalidad que más se presentó en la población fue el abuso sexual con una proporción de 57,1% lo cual corresponde a 92 casos (Tabla 5).

Tabla 5. Distribución de tipos de Violencia Sexual en Cartagena, Hasta Semana Epidemiológica 50 de 2020

MODALIDAD DE LA VIOLENCIA		
tipo	casos	%
4. Abusos sexual	92	57,1
5. Acoso sexual	6	3,7
6. Violacion	31	19,3
12. Actos sexuales con uso de la fuerza	14	8,7
14. Otros actos sexuales (desnudez, esterilización/planificación forzada, mutilación)	9	5,6

Fuente: Sivigila, Cartagena, 2020.

El resultado de análisis de la edad y el sexo del agresor, en los casos definidos como violencia sexual, reportados al sistema de vigilancia en salud pública del distrito de Cartagena, mostró que el género que más aporta a este evento es el masculino con una proporción de 95,7% mientras que la edad del agresor no se pudo cuantificar en el presente boletín ya que no se contó con el suministro de la información en sivigila. (Tabla 6)





Tabla 6. Distribución casos de Violencia Sexual Según Datos del Agresor en Cartagena, Hasta Epidemiológica 50 de 2020.

DATOS DEL AGRESOR		
Grupo de Edad		
01- 09 Años		0,0
10-19 Años		0,0
20-29 Años		0,0
30-39 Años		0,0
40-49 Años		0,0
50-59 Años		0,0
60 y mas		0,0
SIN DATO	161	100,0
Sexo	Casos	%
Femenino	3	1,9
Masculino	154	95,7
Indeterminado	3	1,9

Fuente: Sivigila, Cartagena, 2020.

Se pudo determinar que en la ciudad de Cartagena con relación a la violencia de tipo sexual el 77% de las víctimas no convivía con el victimario en el momento de los hechos. Es de resaltar que los familiares (no establecido grado de consanguinidad en el sistema de información) ocupan primer lugar de victimarios con un porcentaje de 18%. Vale la pena señalar que en el Ítems del agresor no familiar se evidencia que en el mayor número de casos el agresor la víctima señala que fue un Desconocido (Tabla 7).





Tabla 7. Distribución casos de Violencia Sexual Según Datos del Agresor de la Violencia en Cartagena, Hasta Epidemiológica 50 de 2020.

Convive con la Víctima	casos	%
Si	37	23,0
No	124	77,0
SD Sin Información	0	0,0
Parentesco con la Víctima	Casos	%
9. Padre	6	3,7
10. Madre	3	1,9
22. Pareja	23	14,3
23. Ex-Pareja	7	4,3
24. Familiar	29	18,0
25. Ninguno	93	57,8
Agresor no familiar		%
10. Otro	16	9,9
2. Amigo	17	10,6
6. Desconocido (a)	27	16,8
7. Vecino	9	5,6
1. Profesor	1	0,6
8. Conocido Sin Ningun Trato	17	10,6
3. Compañero (a) de Trabajo	1	0,6
4. Compañero de Estudio	0	0,0
SD Sin Información		0,0

Fuente: Sivigila, Cartagena, 2020.

Se ha podido establecer en el presente informe que la población migrante venezolana no está exenta a este flagelo, aportando 18 casos a las estadísticas de este evento, lo cual corresponde a un 11,2% de los hechos que se presentaron en la ciudad de Cartagena hasta la semana 50

Tabla 8. Distribución casos de Violencia Sexual Según Nacionalidad, Hasta Epidemiológica 50 de 2020.

Nacionalidad Víctima	Casos	%
Colombia	141	87,6
Venezuela	18	11,2
Otro	2	1,2
En Blanco	0	0,0

Fuente: Sivigila, Cartagena, 2020.

