



**COMPORTAMIENTO EPIDEMIOLOGICO DE VIOLENCIA DE GENERO SEMANA  
EPIDEMIOLOGICA NUMERO 51 - 2020**

**JOHANA BUENO ALVAREZ**  
Directora DADIS

**OSCAR JOSUE LINDO SIERRA**  
Director Operativo de Salud Pública

**EVA MASIEL PEREZ TORRES**  
Líder programa de vigilancia en Salud Pública

**ELABORADO POR:**  
**LADYS ACEVEDO TAPIA**  
Profesional Universitario

**PROGRAMA DE VIGILANCIA EN SALUD PÚBLICA**  
**DEPARTAMENTO ADMINISTRATIVO DISTRITAL DE SALUD – DADIS**  
**CARTAGENA DE INDIAS D. T. y C**  
**AÑO 2020**

En cumplimiento con la Directiva Presidencial 04 de 2012 que trata sobre la Eficiencia Administrativa y Lineamientos de la Política de Cero Papel en la Administración pública, la recepción de documentos internos se hará a través del SIGOB; no requiere ser recibido en físico. La impresión de documentos deberá hacerse solo cuando sea indispensable.



## Contenido

Comportamiento de la violencia de género.....	3
Figura 1. Comportamiento de la Violencia de Genero Semana Epidemiológica 51 Distrito de Cartagena 2020.....	3
Tabla 1. Distribución casos de Violencia de Genero por localidad en Cartagena, Hasta Epidemiológica 51 de 2020. ....	4
Tabla 2. Distribución casos de Violencia de Genero según determinantes Demográficos y sociales en Cartagena, Hasta Epidemiológica 51 de 2020.....	5
Tabla 3. Distribución casos de Violencia de genero según EAPB en Cartagena, Hasta Epidemiológica 51 de 2020. ....	6
Fuente: Sivigila, Cartagena, 2020.....	6
Tabla 4. Distribución casos de Violencia de Genero Según UPGD que notifica en Cartagena, Hasta Semana Epidemiológica 51 de 2020. ....	6
Tabla 7. Distribución casos de Violencia de Genero Según Datos del Agresor de la Violencia en Cartagena, Hasta Epidemiológica 51 2020 .....	9
Comportamiento de la violencia Sexual.....	11
Figura 1. Comportamiento de la Violencia Sexual Semana Epidemiológica 51 Distrito Cartagena 2020.....	11
Tabla 1. Distribución casos de Violencia Sexual por localidad en Cartagena, Hasta Epidemiológica 51 de 2020. ....	12
Tabla 2. Distribución casos de Violencia Sexual según determinantes Demográficos y sociales en Cartagena, Hasta Semana Epidemiológica 51 de 2020 .....	13
Tabla 3. Distribución casos de Violencia Sexual según EAPB en Cartagena, Hasta Epidemiológica 51 de 2020. ....	14
Fuente: Sivigila, Cartagena, 2020.....	14
Tabla 4. Distribución casos de Violencia Sexual Según UPGD que notifica en Cartagena, Hasta Semana Epidemiológica 51 de 2020.....	14
Tabla 7. Distribución casos de Violencia Sexual Según Datos del Agresor de la Violencia en Cartagena, Hasta Epidemiológica 51 de 2020 .....	17

En cumplimiento con la Directiva Presidencial 04 de 2012 que trata sobre la Eficiencia Administrativa y Lineamientos de la Política de Cero Papel en la Administración pública, la recepción de documentos internos se hará a través del SIGOB; no requiere ser recibido en físico. La impresión de documentos deberá hacerse solo cuando sea indispensable.



## BOLETÍN EPIDEMIOLOGICO DE VIOLENCIA DE GÉNERO SEMANA N°51

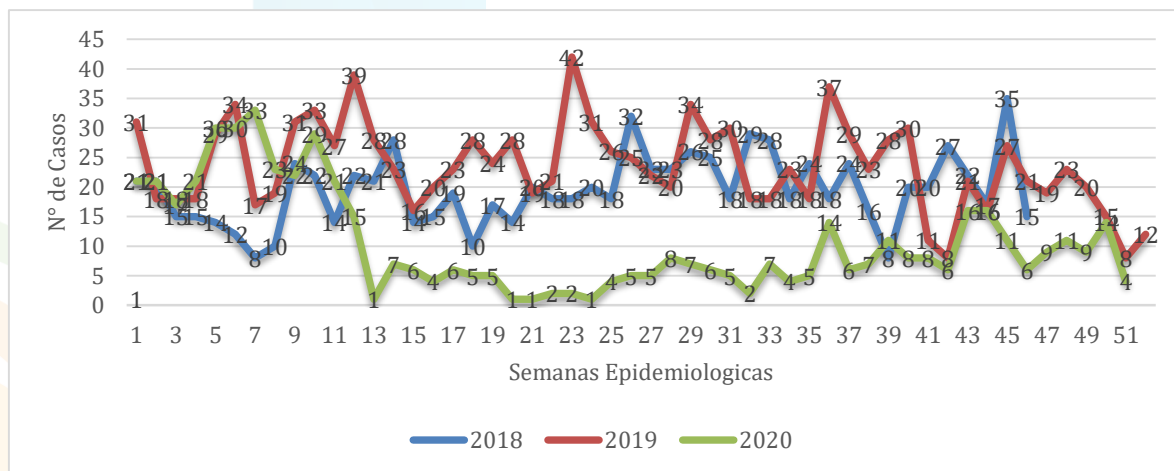
### CARTAGENA AÑO 2020.

#### Comportamiento de la violencia de género.

Hasta la Semana Epidemiológica 51 de 2020, en el Distrito de Cartagena, fueron notificados al Sistema de vigilancia en salud pública, un total de 538 casos sospechosos de violencia de género, cabe resaltar que en el año 2019 hasta esta semana (51) se notificaron 1215 casos, lo cual indica que este evento presenta una disminución en 677 casos en lo que va corrido del presente año en relación con el año anterior. Es de anotar que la disminución en la notificación de este evento durante las últimas semanas puede obedecer a que las víctimas probablemente no están consultando por agresiones físicas, psicológicas o sexuales debido al temor de contraer infección por COVID-19 durante consultas en las diferentes IPS y EPS del distrito de Cartagena.

De acuerdo a lo evidenciado en la actual semana, se denota disminución en la notificación de acuerdo a las primeras semanas transcurridas del presente año; teniendo en cuenta lo anterior se pudo definir que la semana que más le aporta a la carga de la notificación es la 7 con un total de 33 casos con una proporción 6,1%. De igual forma vale la pena resaltar, que las semanas con menos reportes hasta la elaboración del presente Boletín son la 13, 20, 21 Y 24 con una proporción de 0,1% equivalente a 1 notificación.

**Figura 1. Comportamiento de la Violencia de Genero Semana Epidemiológica 51 Distrito de Cartagena 2020.**



Fuente: Sivigila, Cartagena, 2020.

En cumplimiento con la Directiva Presidencial 04 de 2012 que trata sobre la Eficiencia Administrativa y Lineamientos de la Política de Cero Papel en la Administración pública, la recepción de documentos internos se hará a través del SIGOB; no requiere ser recibido en físico. La impresión de documentos deberá hacerse solo cuando sea indispensable.



Con relación a la distribución de los casos de violencia de género en el distrito de Cartagena y frente a la ubicación por localidad y/o Barrios, se evidenció que la localidad Industrial y de la Bahía suma un total de 187 casos, donde se destacan los barrios Nelson Mandela, San Fernando y Vista Hermosa, según lo evidenciado por las notificaciones recibidas hasta la presente semana de la localidad 3. Así mismo en la Localidad Virgen y Turística los barrios que más se vieron afectados por esta Situación fueron Olaya, Pozón y la María, sumando 204 casos. Es importante resaltar que la localidad Histórica y del Caribe Norte le aportó al sistema de vigilancia un total de 139 casos distribuidos en los barrios pertenecientes a esta localidad, resaltando Torices, Bosque y Zaragocilla, quienes fueron los de mayor número de notificaciones en este evento.. (Tabla 1).

**Tabla 1. Distribución casos de Violencia de Género por localidad en Cartagena, Hasta Epidemiológica 51 de 2020.**

Localidad	Barrio	Casos	%
HISTORICA Y DEL CARIBE NORTE	TORICES	11	7,9
	BOSQUE	6	4,3
	ZARAGOCILLA	6	4,3
	SAN FRANCISCO	6	4,3
	CHILE	5	3,6
	OTROS	105	75,5
	TOTAL	139	100,0
LA VIRGEN Y TURISTICA	OLAYA	49	35,3
	POZON	26	18,7
	LA MARIA	11	7,9
	LA CANDELARIA	11	7,9
	FREDONIA	9	6,5
	OTROS	98	48,0
	TOTAL	204	100,0
INDUSTRIAL Y DE LA BAHIA	NELSON MANDELA	26	13,9
	SAN FERNANDO	15	8,0
	VISTA HERMOSA	9	4,8
	SAN JOSE DE LOS CAMPANOS	9	4,8
	20 DE JULIO	7	3,7
	OTROS	121	64,7
	TOTAL	187	100,0
Sin Datos		7	1,3

Fuente: Sivigila, Cartagena, 2020.

En cumplimiento con la Directiva Presidencial 04 de 2012 que trata sobre la Eficiencia Administrativa y Lineamientos de la Política de Cero Papel en la Administración pública, la recepción de documentos internos se hará a través del SIGOB; no requiere ser recibido en físico. La impresión de documentos deberá hacerse solo cuando sea indispensable.



Durante el tiempo incluido para el despliegue del presente Boletín se pudo observar que el sexo más expuesto es el femenino con un total de 453 casos, que representa una proporción de 84,2%, además según rango de edades el grupo que posee el mayor número de casos es el de 11 a 15 Años, aportando 22,5% de la población afectada. Con relación al régimen de seguridad social la mayor carga a la notificación pertenece al régimen Subsidiado con un total de 309 casos representado un 57,4.

En relación al área de ocurrencia de casos en el distrito de Cartagena se pudo definir que la mayor carga de notificación está constituida por la Cabecera municipal con un porcentaje de 96,1%.

**Tabla 2. Distribución casos de Violencia de Genero según determinantes Demográficos y sociales en Cartagena, Hasta Epidemiológica 51 de 2020**

Variable	Categoría	Casos	%
<b>Sexo</b>	Femenino	453	84,2
	Masculino	85	15,8
<b>Grupos de edad</b>	menor de 1 año	3	0,6
	De 1 A 5 AÑOS	40	7,4
	De 6 A 10	41	7,6
	De 11 A 15	121	22,5
	De 16 A 20	50	9,3
	De 21 A 25	81	15,1
	De 26 A 30	61	11,3
	De 31 A 35	54	10,0
	De 36 A 40	39	7,2
	De 41 A 45	16	3,0
	De 46 A 50	14	2,6
	51 y Mas	18	3,3
	<b>Tipo de régimen</b>	Contributivo	165
Especial		3	0,6
Indeterminado		2	0,4
No Afiliado		50	9,3
Particular		9	1,7
Subsidiado		309	57,4
Gitanos		1	0,2
<b>Pertenencia Etnica</b>	Palenquero	123	22,9
	Afrocolombiano	412	76,6
<b>Area</b>	Otro	1	0,2
	Cabecera municipal	517	96,1
	Centro poblado	19	3,5
	Rural disperso	2	0,4

En cumplimiento con la Directiva Presidencial 04 de 2012 que trata sobre la Eficiencia Administrativa y Lineamientos de la Política de Cero Papel en la Administración pública, la recepción de documentos internos se hará a través del SIGOB; no requiere ser recibido en físico. La impresión de documentos deberá hacerse solo cuando sea indispensable.



En el Distrito de Cartagena según lo evidenciado por el sistema de vigilancia en salud pública se pudo determinar que las EAPB que más casos presentaron fueron Mutua Ser, con una proporción de 26,2% en segundo lugar encontramos a Coosalud con 17,3% del total de casos y Salud total con un porcentaje de 12,8% lo que corresponde a 69 casos. (Tabla 3).

**Tabla 3. Distribución casos de Violencia de genero según EAPB en Cartagena, Hasta Epidemiológica 51 de 2020.**

EAPB	Casos	%
MUTUAL SER	141	26,2
COOSALUD	93	17,3
SALUD TOTAL	69	12,8
COMFAMILIAR	41	7,6
SURA	31	5,8
OTRO	163	30,3
TOTAL	538	100,0

Fuente: Sivigila, Cartagena, 2020.

En lo concerniente con la distribución de casos de Violencia de género en el Distrito de Cartagena se pudo definir que las UPGD que más casos reportaron durante las semanas incluidas en este boletín fueron: Caminos IPS con 47 eventos que corresponde a una proporción de 8,7%, después se ubicó Hospital Infantil Napoleon Franco Pareja con una proporción de 6,7 % y Gestion Salud San Fernando con 35 eventos, mostrando una proporción de 6,5%.

**Tabla 4. Distribución casos de Violencia de Genero Según UPGD que notifica en Cartagena, Hasta Semana Epidemiológica 51 de 2020.**

UPGD	Casos	%
CAMINOS IPS	47	8,7
HOSPITAL INFANTIL NAPOLEON FRANCO PAREJA	36	6,7
GESTION SALUD SAN FERNANDO	35	6,5
SALUD TOTAL EPS	34	6,3
CLINICA GENERAL DEL CARIBE	26	4,8
OTROS	360	66,9
TOTAL	538	100,0

Fuente: Sivigila, Cartagena, 2020.





Cuando una persona ejerce presión psíquica o abuso de la fuerza contra otra, con el propósito de obtener fines en contra la voluntad de la víctima, estamos en presencia de un acto de violencia. En lo concerniente a la modalidad de la violencia, se identificó que para el distrito de Cartagena las modalidades que más se presentaron en la población, son la física aportando una proporción de 58,7%, seguida con un porcentaje de 18,8% la violencia de tipo sexual (Abuso sexual), dando lugar a ratificar que la violencia física y el abuso sexual han sido los tipos de maltrato más frecuentes, y conllevan a importantes y perdurables efectos psicológicos para sus víctimas. (Tabla 5).

**Tabla 5. Distribución casos de Violencia de Género Según Modalidad de la Violencia en Cartagena, Hasta Epidemiológica 51 de 2020.**

MODALIDAD DE LA VIOLENCIA		%
<b>Violencia No sexual</b>		
<b>1. Física</b>	316	58,7
<b>2. Psicológica</b>	37	6,9
<b>3. Negligencia y abandono</b>	19	3,5
<b>Violencia Sexual</b>		
<b>4. Abusos sexual</b>	101	18,8
<b>5. Acoso sexual</b>	7	1,3
<b>6. Violacion</b>	33	6,1
<b>12. Actos sexuales con uso de la fuerza</b>	14	2,6
<b>14. Otros actos sexuales (desnudez, esterilización/planificación forzada, mutilación)</b>	10	1,9

Fuente: Sivigila, Cartagena, 2020.



El resultado de análisis de la edad y el sexo del agresor en los casos definidos como violencia y reportados al sistema de vigilancia en salud pública del distrito de Cartagena mostró que el género que más aporta a este evento es el masculino con una proporción de 79,6% mientras que la edad del agresor no se pudo cuantificar en el presente boletín ya que no se contó con el suministro de la información en siviigila (tabla 6)

**Tabla 6. Distribución casos de Violencia de Genero Según Datos del Agresor en Cartagena, Hasta Epidemiológica 51 de 2020.**

DATOS DEL AGRESOR		
Grupo de Edad		
01- 09 Años		0,0
10-19 Años		0,0
20-29 Años		0,0
30-39 Años		0,0
40-49 Años		0,0
50-59 Años		0,0
60 y mas		0,0
SIN DATO	538	100,0
Sexo	Casos	%
Femenino	69	12,8
Masculino	428	79,6
Indeterminado	34	6,3
SD Sin Informacion	7	1,3

Fuente: Siviigila, Cartagena, 2020.

El análisis de la información emitida por el subsistema de información en la ciudad de Cartagena, en relación con la violencia de género y la convivencia de la víctima con el agresor arrojó que el 55,8% no convivía con el victimario en el momento de la agresión. Es de resaltar que en el distrito de Cartagena las Parejas son la relación de parentesco que más aporta a este indicador, representando un 29,7,%, Sin embargo, en el Ítems del agresor no familiar se evidencia que en el mayor número de casos el agresor la víctima señala que fue un desconocido (Tabla 7).





**Tabla 7. Distribución casos de Violencia de Genero Según Datos del Agresor de la Violencia en Cartagena, Hasta Epidemiológica 51 2020.**

<b>Convive con la Victima</b>	<b>casos</b>	<b>%</b>
<b>Si</b>	238	44,2
<b>No</b>	300	55,8
<b>SD Sin Informacion</b>	0	0,0
<b>Parentesco con la Victima</b>	Casos	%
<b>9. Padre</b>	13	2,4
<b>10. Madre</b>	24	4,5
<b>22. Pareja</b>	160	29,7
<b>23. Ex-Pareja</b>	62	11,5
<b>24. Familiar</b>	74	13,8
<b>25. Ninguno</b>	205	38,1
<b>Agresor no familiar</b>	Casos	%
<b>10. Otro</b>	29	5,4
<b>2. Amigo</b>	24	4,5
<b>6. Desconocido (a)</b>	77	14,3
<b>7. Vecino</b>	19	3,5
<b>1. Profesor</b>	2	0,4
<b>8. Conocido Sin Ningun Trato</b>	30	5,6
<b>3. Compañero (a) de Trabajo</b>	2	0,4
<b>4. Compañero de Estudio</b>	0	0,0
<b>13. Hermano</b>	7	1,3
<b>SD Sin Informacion</b>	0	0,0

Fuente: Sivigila, Cartagena, 2020

En cumplimiento con la Directiva Presidencial 04 de 2012 que trata sobre la Eficiencia Administrativa y Lineamientos de la Política de Cero Papel en la Administración pública, la recepción de documentos internos se hará a través del SIGOB; no requiere ser recibido en físico. La impresión de documentos deberá hacerse solo cuando sea indispensable.



Teniendo en cuenta la llegada masiva de migrantes Venezolanos a la ciudad de Cartagena se puede precisar que un hecho indiscutible es que todos los fenómenos migratorios impactan de manera distinta a hombres, mujeres y niños, estos hechos, sin lugar a dudas afectan todos los eventos de interés en Salud Pública, en caso específico en Violencia de genero se pudo establecer que hasta la semana 51 se han reportado 41 casos de este evento en la ciudad de Cartagena, correspondiente a una proporción de 7,6% lo cual indica que la población migrante venezolana no es ajena a este flagelo.

**Tabla 8. Distribución casos de Violencia de Genero Según Nacionalidad, Hasta Epidemiológica 51 de 2020.**

Nacionalidad Victima	Casos	%
Colombia	484	90,0
Venezuela	41	7,6
Otro	12	2,2
SD	1	0,2

Fuente: Sivigila, Cartagena, 2020

En cumplimiento con la Directiva Presidencial 04 de 2012 que trata sobre la Eficiencia Administrativa y Lineamientos de la Política de Cero Papel en la Administración pública, la recepción de documentos internos se hará a través del SIGOB; no requiere ser recibido en físico. La impresión de documentos deberá hacerse solo cuando sea indispensable.

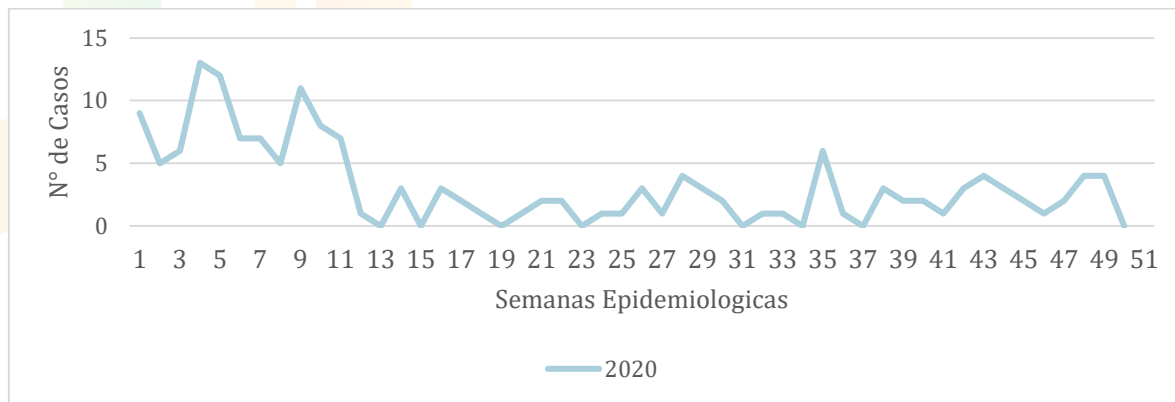


## COMPORTAMIENTO DE LA VIOLENCIA SEXUAL EN CARTAGENA HASTA SEMANA EPIDEMIOLOGICA 51

### Comportamiento de la violencia Sexual

Hasta la Semana Epidemiológica 51 de 2020, en el Distrito de Cartagena se notificaron al Sistema de vigilancia en salud pública, un total de 163 casos sospechosos de violencia de tipo sexual. De acuerdo a lo evidenciado en lo que va corrido del año se observó que el comportamiento ha sido variado, así mismo se pudo definir que la semana que más le aporta a la carga de la notificación fue la 5 con un total de 13 casos con una proporción de 8%, de igual forma vale la pena resaltar que las semanas con menos reportes, hasta la elaboración del presente Informe fueron la semana 14, 16, 20, 24, 32, 35, 38 y la actual semana (51) con una proporción de 0,0% lo que equivale a 0 notificaciones.

**Figura 1. Comportamiento de la Violencia Sexual Semana Epidemiológica 51 Distrito Cartagena 2020.**



Fuente: Sivigila, Cartagena, 2020



Con relación a la distribución de casos, en el distrito de Cartagena se evidenció que la localidad que más aportó a la proporción de notificación fue la Virgen y Turística con un total de 59 casos, La localidad Industrial y de la Bahía aportó al sistema de vigilancia 52 casos, en la localidad Histórica y del Caribe Norte los casos suman un total de 46, tal como se refleja a continuación:

**Tabla 1. Distribución casos de Violencia Sexual por localidad en Cartagena, Hasta Epidemiológica 51 de 2020.**

Localidad	Barrio	Casos	%
HISTORICA Y DEL CARIBE NORTE	EL BOSQUE	4	8,7
	ZARAGOCILLA	3	6,5
	SANTA ANA	2	4,3
	9 DE ABRIL	2	4,3
	TORICES	2	4,3
	OTROS	33	71,7
	<b>TOTAL</b>	<b>46</b>	<b>100,0</b>
LA VIRGEN Y TURISTICA	POZON	12	26,1
	OLAYA	5	10,9
	BICENTENARIO	3	6,5
	LA MARIA	3	6,5
	BAYUNCA	3	6,5
	OTROS	33	55,9
	<b>TOTAL</b>	<b>59</b>	<b>100,0</b>
INDUSTRIAL Y DE LA BAHIA	NELSON MANDELA	8	15,4
	VISTA HERMOSA	4	7,7
	SAN FERNANDO	4	7,7
	20 DE JULIO	3	5,8
	ARROZ BARATO	2	3,8
	OTROS	31	59,6
	<b>TOTAL</b>	<b>52</b>	<b>100,0</b>
<b>Sin Datos</b>		<b>1</b>	<b>0,6</b>

Fuente: Sivigila, Cartagena, 2020.

En cumplimiento con la Directiva Presidencial 04 de 2012 que trata sobre la Eficiencia Administrativa y Lineamientos de la Política de Cero Papel en la Administración pública, la recepción de documentos internos se hará a través del SIGOB; no requiere ser recibido en físico. La impresión de documentos deberá hacerse solo cuando sea indispensable.



Durante la realización del presente informe se pudo observar que el sexo más afectado es el femenino con un total de 142 casos, los cuales representan una proporción de 87,1%, de acuerdo a la edad, se pudo determinar que el grupo que posee el mayor número de casos es el de 10 a 14 Años, aportando 36,8% de la población afectada. Con relación al régimen de seguridad social en salud la mayor carga se reporta en el régimen subsidiado con un total de 66 casos cada una representado por un 40,5%. Con relación al área de ocurrencia de casos en el distrito de Cartagena se pudo definir que la mayor carga de notificación está constituida por la Cabecera municipal con un porcentaje de 94,5%.

**Tabla 2. Distribución casos de Violencia Sexual según determinantes Demográficos y sociales en Cartagena, Hasta Semana Epidemiológica 51 de 2020**

Variable	Categoría	Casos	%
<b>Sexo</b>	Femenino	142	87,1
	Masculino	21	12,9
<b>Grupos de edad</b>	DE 0 A 4 AÑOS	13	8,0
	De 5 A 9	27	16,6
	De 10 A 14	60	36,8
	De 15A 17	11	6,7
	De 18 A 19	7	4,3
	De 20 A 24	20	12,3
	De 25 A 29	11	6,7
	De 30 A 34	5	3,1
	De 35 A 39	5	3,1
	De 40 A 44	2	1,2
	De 45 A 49	1	0,6
	50 Y MAS	1	0,6
	<b>Tipo de régimen</b>	Contributivo	67
Especial		1	0,6
Indeterminado		1	0,6
No Afiliado		25	15,3
Particular		3	1,8
Subsidiado		66	40,5
<b>Pertenencia Etnica</b>	Gitanos	0	0,0
	Palenquero	31	19,0
<b>Pertenencia Etnica</b>	Afrocolombiano	132	81,0
	Otro	0	0,0
<b>Area</b>	Cabecera municipal	154	94,5
	Centro poblado	8	4,9
	Rural disperso	1	0,6

Fuente: Sivigila, Cartagena, 2020.

En cumplimiento con la Directiva Presidencial 04 de 2012 que trata sobre la Eficiencia Administrativa y Lineamientos de la Política de Cero Papel en la Administración pública, la recepción de documentos internos se hará a través del SIGOB; no requiere ser recibido en físico. La impresión de documentos deberá hacerse solo cuando sea indispensable.



En el Distrito de Cartagena según lo evidenciado por el sistema de vigilancia en salud pública se pudo determinar que las EAPB que más casos de violencia tipo sexual presentaron fue Mutual Ser con un porcentaje de 17,2%, en segundo lugar se encontró Coosalud con un porcentaje de 13,5%, lo que corresponde a 22 notificaciones Después Se Ubicó Salud total con 21 casos y una proporción de 12,9%. (Tabla 3).

**Tabla 3. Distribución casos de Violencia Sexual según EAPB en Cartagena, Hasta Epidemiológica 51 de 2020.**

EAPB	Casos	%
MUTUAL SER	28	17,2
COOSALUD	22	13,5
SALUD TOTAL	21	12,9
SURA	15	9,2
COOMEVA	12	7,4
OTRO	65	39,9
TOTAL	163	100,0

Fuente: Sivigila, Cartagena, 2020.

En lo concerniente con la distribución de casos de Violencia Sexual en el Distrito de Cartagena se pudo definir que la UPGD que más casos reportó durante las semanas incluidas en este boletín fue: Hospital Infantil con un total de 24 casos, reflejando una proporción del 14,7%, Megaurgencia Blas de lezo con 15 eventos que corresponde a una proporción de 9,2% y Gestion salud San Fernando con 13 casos la cual muestra una proporción de 8%.

**Tabla 4. Distribución casos de Violencia Sexual Según UPGD que notifica en Cartagena, Hasta Semana Epidemiológica 51 de 2020.**

UPGD	Casos	%
HOSPITAL INFANTIL NAPOLEON FRANCO PAREJA	24	14,7
MEGAURGENCIA BLAS DE LEZO	15	9,2
GESTION SALUD SAN FERNANDO	13	8,0
SALUD TOTAL	11	6,7
CLINICA MADRE BERNARDA	8	4,9
OTROS	92	56,4
TOTAL	163	100,0

Fuente: Sivigila, Cartagena, 2020.

En cumplimiento con la Directiva Presidencial 04 de 2012 que trata sobre la Eficiencia Administrativa y Lineamientos de la Política de Cero Papel en la Administración pública, la recepción de documentos internos se hará a través del SIGOB; no requiere ser recibido en físico. La impresión de documentos deberá hacerse solo cuando sea indispensable.





Cuando se habla de Violencia sexual, se hace referencia al acto de obligación o amenaza hacia un individuo con el objetivo de que lleve a cabo una determinada conducta de tipo sexual, en este sentido se pudo establecer que en el distrito de Cartagena, se identificó que la modalidad que más se presentó en la población fue el abuso sexual con una proporción de 56,4% lo cual corresponde a 92 casos (Tabla 5).

**Tabla 5. Distribución de tipos de Violencia Sexual en Cartagena, Hasta Semana Epidemiológica 51 de 2020**

MODALIDAD DE LA VIOLENCIA		
tipo	casos	%
<b>4. Abusos sexual</b>	92	56,4
<b>5. Acoso sexual</b>	6	3,7
<b>6. Violacion</b>	33	20,2
<b>12. Actos sexuales con uso de la fuerza</b>	14	8,6
<b>14. Otros actos sexuales (desnudez, esterilización/planificación forzada, mutilación)</b>	9	5,5

Fuente: Sivigila, Cartagena, 2020.

El resultado de análisis de la edad y el sexo del agresor, en los casos definidos como violencia sexual, reportados al sistema de vigilancia en salud pública del distrito de Cartagena, mostró que el género que más aporta a este evento es el masculino con una proporción de 95,7% mientras que la edad del agresor no se pudo cuantificar en el presente boletín ya que no se contó con el suministro de la información en sivigila. (Tabla 6)



**Tabla 6. Distribución casos de Violencia Sexual Según Datos del Agresor en Cartagena, Hasta Epidemiológica 51 de 2020.**

DATOS DEL AGRESOR		
Grupo de Edad		
01- 09 Años		0,0
10-19 Años		0,0
20-29 Años		0,0
30-39 Años		0,0
40-49 Años		0,0
50-59 Años		0,0
60 y mas		0,0
SIN DATO	163	100,0
Sexo	Casos	%
Femenino	3	1,8
Masculino	156	95,7
Indeterminado	3	1,8

Fuente: SiviGila, Cartagena, 2020.

Se pudo determinar que en la ciudad de Cartagena con relación a la violencia de tipo sexual el 77,3% de las víctimas no convivía con el victimario en el momento de los hechos. Es de resaltar que los familiares (no establecido grado de consanguinidad en el sistema de información) ocupan primer lugar de victimarios con un porcentaje de 17,8%. Vale la pena señalar que en el ítems del agresor no familiar se evidencia que en el mayor número de casos el agresor la víctima señala que fue un Desconocido (Tabla 7).



**Tabla 7. Distribución casos de Violencia Sexual Según Datos del Agresor de la Violencia en Cartagena, Hasta Epidemiológica 51 de 2020.**

Convive con la Víctima	casos	%
Si	37	22,7
No	126	77,3
SD Sin Información	0	0,0
Parentesco con la Víctima	Casos	%
9. Padre	6	3,7
10. Madre	3	1,8
22. Pareja	23	14,1
23. Ex-Pareja	7	4,3
24. Familiar	29	17,8
25. Ninguno	95	58,3
Agresor no familiar		%
10. Otro	17	10,4
2. Amigo	17	10,4
6. Desconocido (a)	27	16,6
7. Vecino	9	5,5
1. Profesor	1	0,6
8. Conocido Sin Ningun Trato	18	11,0
3. Compañero (a) de Trabajo	1	0,6
4. Compañero de Estudio	0	0,0
SD Sin Información		0,0

Fuente: Sivigila, Cartagena, 2020.

Se ha podido establecer en el presente informe que la población migrante venezolana no está exenta a este flagelo, aportando 18 casos a las estadísticas de este evento, lo cual corresponde a un 11% de los hechos que se presentaron en la ciudad de Cartagena hasta la semana 51

**Tabla 8. Distribución casos de Violencia Sexual Según Nacionalidad, Hasta Epidemiológica 51 de 2020.**

Nacionalidad Víctima	Casos	%
Colombia	143	87,7
Venezuela	18	11,0
Otro	2	1,2
En Blanco	0	0,0

Fuente: Sivigila, Cartagena, 2020.

En cumplimiento con la Directiva Presidencial 04 de 2012 que trata sobre la Eficiencia Administrativa y Lineamientos de la Política de Cero Papel en la Administración pública, la recepción de documentos internos se hará a través del SIGOB; no requiere ser recibido en físico. La impresión de documentos deberá hacerse solo cuando sea indispensable.