



Gana
Cartagena y
Ganamos todos

COMPORTAMIENTO EPIDEMIOLOGICO DE LOS EVENTOS DE ZONOSIS SEMANA EPIDEMIOLOGICA NÚMERO 40 - 2020

JOHANA BUENO ALVAREZ
Director DADIS

OSCAR JOSUE LINDO SIERRA
Director operativo de salud pública

EVA MASIEL PEREZ TORRES
Líder programa de vigilancia en salud pública

ELABORADO POR
SANDRA PATRICIA ZÚÑIGA RIVAS
Profesional Universitario

PROGRAMA DE VIGILANCIA EN SALUD PÚBLICA
DEPARTAMENTO ADMINISTRATIVO DISTRITAL DE SALUD
DADIS
CARTAGENA DE INDIAS D T Y C





Contenido

VIGILANCIA INTEGRADA DE LA RABIA HUMANA.....	3
Agresiones por animales potencialmente transmisores de rabia (APTR)	3
Figura 1. Comportamiento de agresiones por animales potencialmente transmisores de rabia a semana epidemiológica número 40 distrito de Cartagena 2018- 2020	3
Tabla 1. Distribución casos de agresiones por animales potencialmente transmisores de rabia (APTR) según determinantes demográficos y sociales en Cartagena, hasta semana número 40 - 2020.	4
Tabla 2. Distribución casos de agresiones por animales potencialmente transmisores de rabia según EAPB en Cartagena, SE número 40 - 2020.	5
Tabla 3. Distribución casos de agresiones por animales potencialmente transmisores de rabia según localidad y barrios en Cartagena, SE número 40 - 2020.	5
Figura 2. Distribución casos de APTR según especie agresora en el distrito de Cartagena, semana número 40 - 2020.	6
Tabla 4. Distribución casos de APTR por tipo de exposición en el distrito de Cartagena, semana número 40 - 2020.	7
Tabla 5. Distribución casos de APTR según UPGD en Cartagena, SE número 40 - 2020..	7
RABIA EN HUMANOS	7
RABIA EN PERROS Y GATOS	7
LEPTOSPIROSIS.....	8
Figura 3. Comportamiento de casos sospechosos de Leptospirosis a semana epidemiológica número 40 distrito de Cartagena 2018- 2020.....	8
Figura 4. Manifestaciones clínicas de los casos de leptospirosis, distrito de Cartagena, primer semestre del año 2020.	9
ACCIDENTE OFIDICO.....	9
Figura 5. Comportamiento de accidente ofídico a SE número 40 distrito de Cartagena 2018- 2020.....	10





COMPORTAMIENTO EPIDEMIOLOGICO DE LOS EVENTOS DE ZONOSIS SEMANA EPIDEMIOLOGICA NÚMERO 40 - 2020

VIGILANCIA INTEGRADA DE LA RABIA HUMANA

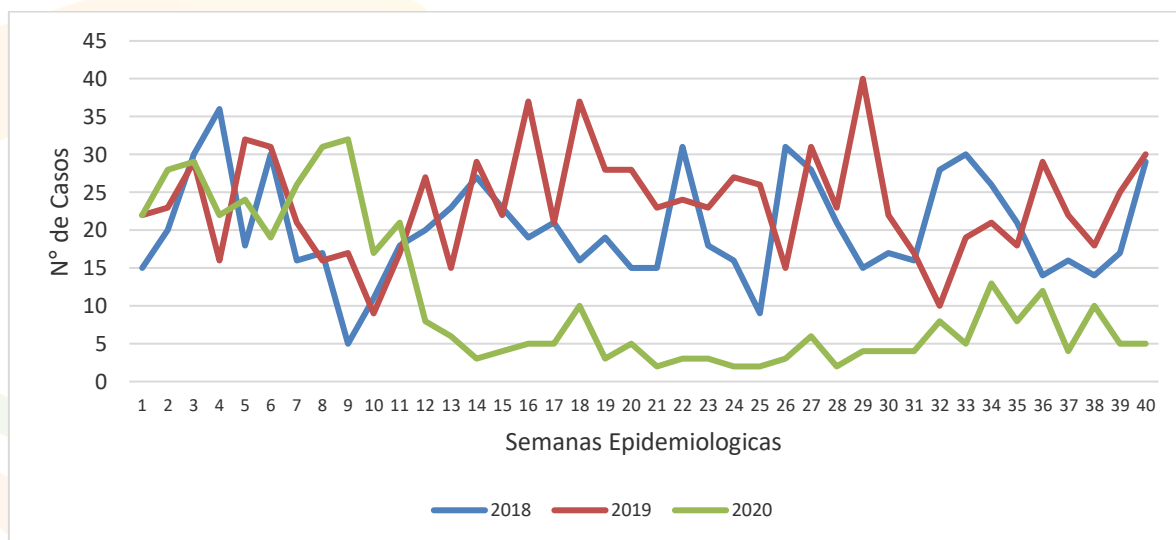
Agresiones por animales potencialmente transmisores de rabia (APTR)

En el año 2020 a semana epidemiológica número 40 en el Distrito de Cartagena se notificaron un total de 425 casos de Agresiones por animales potencialmente transmisores de rabia. Figura 1.

Al distrito de Cartagena le corresponde una tasa de incidencia en el año 2020 con corte a semana epidemiológica número 40 de 40,1 casos por 100.000 habitantes.

Comparando el comportamiento del evento a semana número 40 de 2020 con el año inmediatamente anterior a la misma semana se observa una disminución del 54% en el número de casos notificados y una disminución del 48% al compararse con el año 2018.

Figura 1. Comportamiento de agresiones por animales potencialmente transmisores de rabia a semana epidemiológica número 40 distrito de Cartagena 2018- 2020



Fuente: Sivigila Cartagena 2018- 2020

De acuerdo a los determinantes sociodemográficos del evento agresiones por animales potencialmente transmisores de rabia según el sexo el 58% (n=246) de los casos notificados se registró en el sexo masculino, de acuerdo a la variable grupo de edad el grupo de 5 – 9 años aportó a la notificación de esta semana un 18% (n=76) del total de los casos. Revisando la variable tipo de régimen el 41% (n=174) pertenece al subsidiado, el 73% (n=309) tiene pertenencia étnica “Otros” y el 99% (n=420) de los casos son pacientes residentes en la cabecera municipal. (Tabla 1).





Tabla 1. Distribución casos de agresiones por animales potencialmente transmisores de rabia (APTR) según determinantes demográficos y sociales en Cartagena, hasta semana epidemiológica número 40 - 2020.

Variable	Categoría	Casos	%
Sexo	Femenino	179	42
	Masculino	246	58
Grupos de edad	Menores de un año	3	1
	1 a 4 años	49	12
	5 a 9 años	76	18
	10 a 14 años	55	13
	15 a 19 años	28	7
	20 a 24 años	22	5
	25 a 29 años	29	7
	30 a 34 años	24	6
	35 a 39 años	20	5
	40 a 44 años	16	4
	45 a 49 años	14	3
	50 a 54 años	12	3
	55 a 59 años	26	6
	60 a 64 años	18	4
	65 y más años	33	8
Tipo de régimen	Contributivo	166	39
	Especial	16	4
	Excepción	37	9
	Indeterminado	9	2
	No afiliado	23	5
	Subsidiado	174	41
Pertenenencia étnica	Raizal	2	0
	Afrocolombiano	111	26
	Otro	309	73
Área	Cabecera municipal	420	99
	Centro poblado	4	1

Fuente: Sivigila Cartagena 2020

De acuerdo a las Empresa Administradora de Planes de Beneficios, en los casos de agresiones por animales potencialmente transmisores de rabia el 15% (n=64) de los casos notificados pertenecen a las EAPB MUTUAL SER E.S.S. Tabla 2





Tabla 2. Distribución casos de agresiones por animales potencialmente transmisores de rabia según EAPB en Cartagena, SE número 40 - 2020.

EAPB	Casos	%
MUTUAL SER E.S.S.	64	15
SALUD TOTAL S.A. E.P.S.	61	14
COOSALUD ESS EPS-S	54	13
FUERZAS MILITARES	37	9
OTROS	209	49
TOTAL	425	100

Fuente: Sivigila, Cartagena 2020

De acuerdo a la localidad de residencia del paciente en los casos de agresiones por animales potencialmente transmisores de rabia, la localidad Industrial y de la bahía fue donde se registro el mayor numero de casos con un 35,7% (n=152). El barrio con el con mayor peso estadístico es Olaya herrera con un 26% (n=36) del total de casos notificados de la localidad de de la Virgen y turística. Tabla 3

Tabla 3. Distribución casos de agresiones por animales potencialmente transmisores de rabia según localidad y barrios en Cartagena, SE número 40 - 2020.

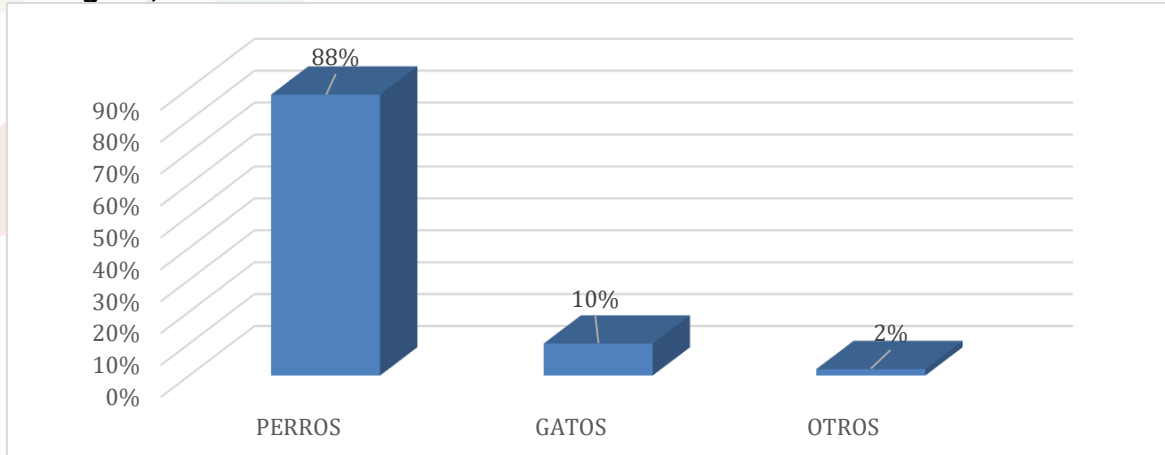
Localidad	Barrio	Casos	%
HISTORICA Y DEL CARIBE NORTE	MANGA	8	6
	PIE DE LA POPA	8	6
	LO AMADOR	7	5
	DANIEL LEMAITRE	7	5
	CENTRO	7	5
	OTROS	93	72
	TOTAL	130	100
LA VIRGEN Y TURISTICA	OLAYA HERRERA	36	26
	BAYUNCA	19	14
	LA ESPERANZA	11	8
	LA MARIA	10	7
	EL POZON	8	6
	OTROS	55	40
	TOTAL	139	100
INDUSTRIAL Y DE LA BAHIA	BLAS DE LEZO	12	8
	SAN FERNANDO	11	7
	SAN JOSE DE LOS CAMPANOS	7	5
	SAN PEDRO MARTIR	7	5
	OTROS	115	76
	TOTAL	152	100

Fuente: Sivigila Cartagena 2020



De acuerdo a la especie agresora en los casos de APTR el 88% (n=376) de las agresiones fueron causados por Perros, un 10%(n=41) por gatos y el 2% por otras especies. Figura 2.

Figura 2. Distribución casos de APTR según especie agresora en el distrito de Cartagena, semana número 40 - 2020.



Fuente: Sivigila Cartagena – 2020

Revisando el manejo de la herida podemos afirmar que en el 99,2%(n=422) de las agresiones se lavo la herida con agua y jabón, se pudo observar que en el 7,7%(n=32) de las agresiones, el paciente requirió sutura de la herida.

Teniendo en cuenta la clasificación del tipo de exposición de las agresiones podemos afirmar que el 68% (n=282) de los casos fueron clasificadas como NO Exposición, el 27% (n=114) se clasificaron como Exposición Leve y un 5% (n=19) como Exposición Grave. Ver Tabla 4.

Al analizar el ordenamiento del tratamiento antirrábico se evidencia una serie de inconsistencias: casos de No exposición donde se ordenaron aplicación de vacuna a un 4,1%(n=12) y 3 casos que se le ordeno aplicación de suero, en las exposiciones leves se ordeno aplicación de suero a un 7,7%(n=9) y no se le ordeno aplicación de vacuna a 16 casos. Por ultimo en las exposiciones Graves donde se tiene mayor riesgo de que el caso pueda convertirse en un caso de rabia humana no se ordeno aplicación de suero a 2 de los casos. Ver Tabla 4.





Tabla 4. Distribución casos de APTR por tipo de exposición en el distrito de Cartagena, semana número 40 - 2020.

Tipo de Exposición	N° de Caso	%	Aplicación vacuna Antirrábica		Aplicación Suero Antirrábica	
			Sí	No	Sí	No
No Exposición	289	68	12	277	3	286
Exposición Leve	116	27	100	16	9	107
Exposición Grave	20	5	20	0	18	2

Fuente: Sivigila Cartagena – 2020

De acuerdo a la Unidad Primaria Generadora de Datos en los casos de agresiones por animales potencialmente transmisores de rabia Clínica MADRE BERNARDA notifico el mayor número de casos con el 9% (n=39) del total de los casos. Tabla 5

Tabla 5. Distribución casos de APTR según UPGD en Cartagena, SE número 40 - 2020

UPGD	Casos	%
CLINICA MADRE BERNARDA	39	9
GESTION SALUD SAS-SAN FERNADO	37	9
SALUD TOTAL	33	8
HOSPITAL NAVAL DE CARTAGENA	31	7
CENTRO DE SALUD BAYUNCA	27	6
OTROS	258	61
TOTAL	425	100

Fuente: Sivigila Cartagena – 2020

RABIA EN HUMANOS

Hasta semana epidemiológica número 40 del año 2020 en el Distrito de Cartagena no se han presentado casos de rabia en humanos.

RABIA EN PERROS Y GATOS

Hasta semana epidemiológica número 40 del año 2020 en el Distrito de Cartagena no se han presentado casos de rabia en perros y gatos.



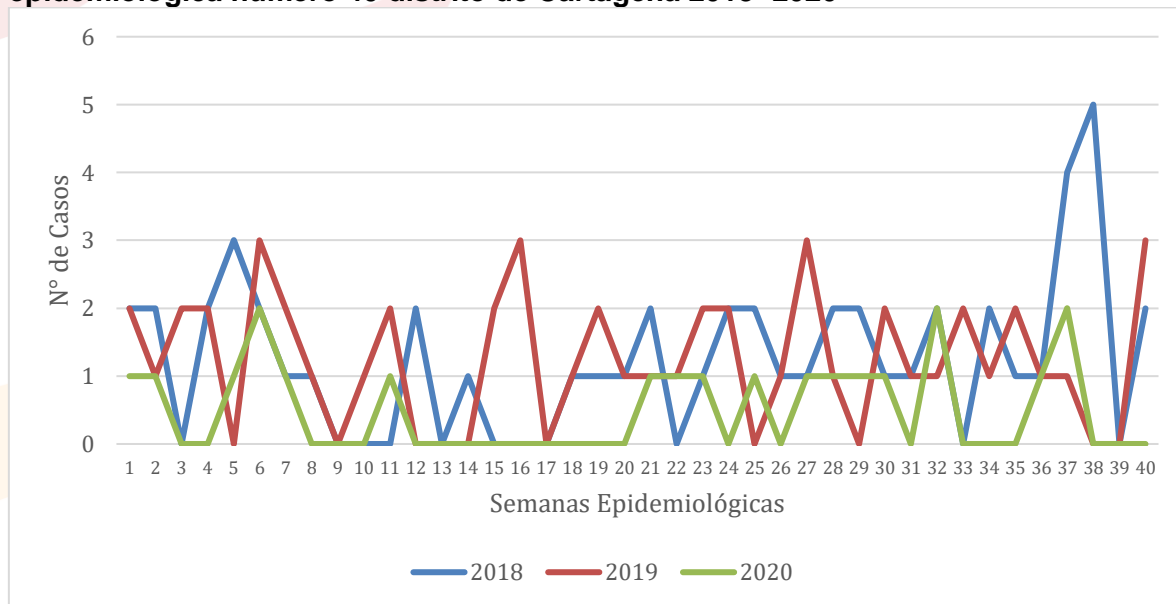


LEPTOSPIROSIS

En el año 2020 a semana epidemiológica número 40 en el Distrito de Cartagena al subsistema de información Sivigila se notificaron un total de 20 casos sospechosos de Leptospirosis. En el año 2019 hasta la misma semana se notificaron 40 casos sospechosos, evidenciándose una disminución del 50% en la notificación de casos en relación al año anterior. Figura 3.

Hasta la presente semana se han notificado 2 casos sospechosos de mortalidad por leptospirosis, correspondiendo al distrito de Cartagena una tasa de mortalidad en el año 2020 con corte a semana epidemiológica número 40 de 0,19 casos por 100.000 habitantes.

Figura 3. Comportamiento de casos sospechosos de Leptospirosis a semana epidemiológica número 40 distrito de Cartagena 2018- 2020



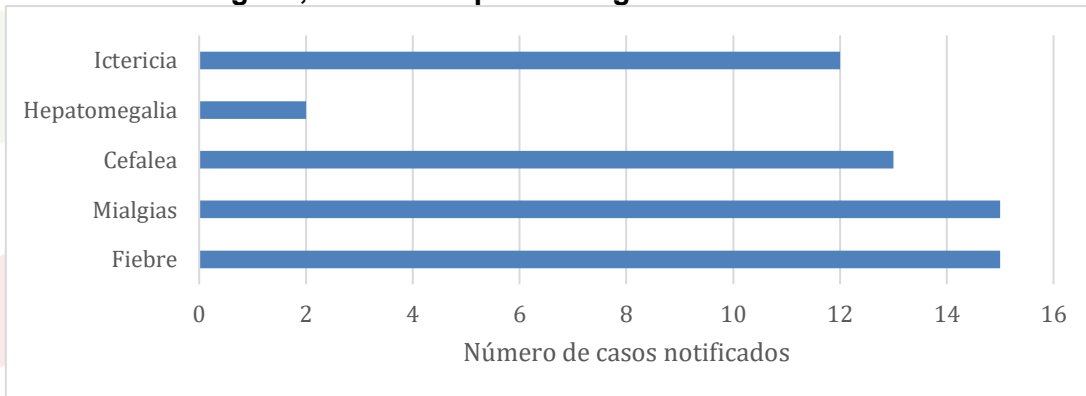
Fuente: Sivigila Cartagena 2018- 2020

De acuerdo a los determinantes sociodemográficos del evento leptospirosis según el sexo el 60% (n=12) de los casos notificados se registró en el sexo masculino, la edad mínima de presentación de los casos reportados fue de 15 años y la máxima de 81 años. Revisando la variable tipo de régimen el 60% (n=12) pertenece al contributivo, el 95% (n=19) tiene pertenencia étnica "Otros" y el 100% de los casos son pacientes residentes en la cabecera municipal.

Los síntomas más frecuentemente referidos por los pacientes son fiebre 75 %, mialgias 75 % y cefalea 65% manifestaciones clínicas que se comparten con otros cuadros febriles y hacen necesario el uso de técnicas de laboratorio para orientar la etiología. Por otro lado, se describen signos o síntomas que pueden ser más específicos o evidenciar cuadros graves como hepatomegalia con un 10% e ictericia con un 60 %. Figura 4.



Figura 4. Manifestaciones clínicas de los casos sospechosos de leptospirosis, distrito de Cartagena, a semana epidemiológica número 40 2020.



Fuente: Sivigila Cartagena 2020

El factor de riesgo que se describe con mayor frecuencia es la presencia de ratas en la vivienda (55%).

La UPGD Clínica el Bosque notificó el 40% (n=8) del total de casos durante el presente periodo.

Del total de casos notificados se ha descartado un 50% (n=10). Se han confirmado por Elisa (no MAT) un 20% de los casos, lo que no permite establecer la incidencia real del comportamiento del evento.

ACCIDENTE OFIDICO

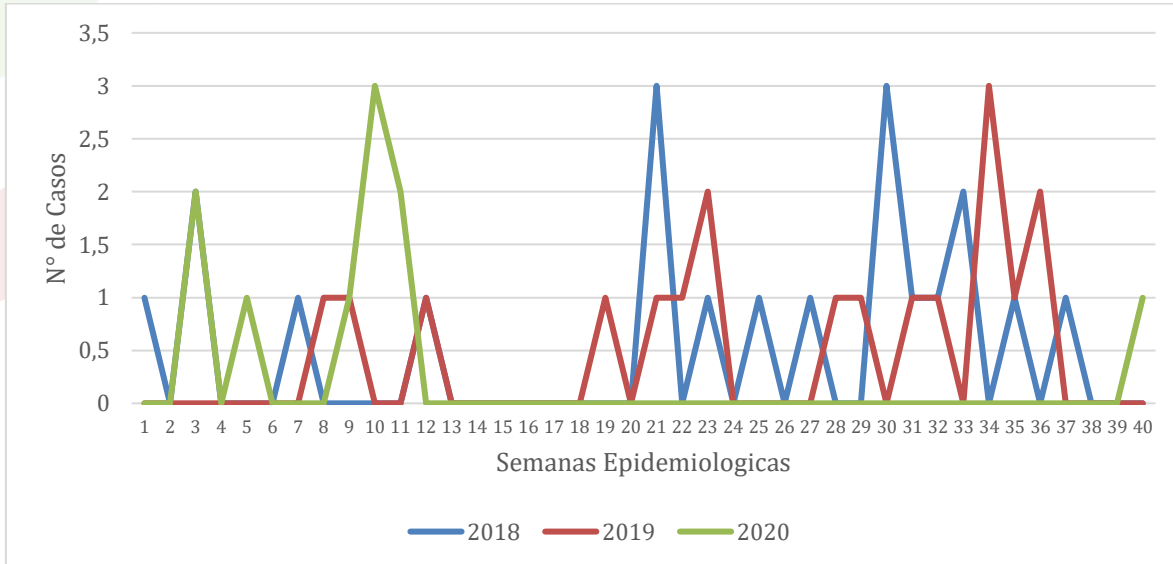
En el año 2020 a semana epidemiológica número 40 en el Distrito de Cartagena se notificaron un total de 10 casos de Accidente ofídico.

Comparando el comportamiento del evento a semana epidemiológica número 40 de 2020 con el año inmediatamente anterior a la misma semana se observa una disminución del 45% en el número de casos notificados. Figura 5.

Al distrito de Cartagena le corresponde una tasa de incidencia en el año 2020 con corte a semana epidemiológica número 40 de 0,94 casos por 100.000 habitantes.



Figura 5. Comportamiento de accidente ofídico a SE número 40 distrito de Cartagena 2018- 2020



Fuente: Sivigila Cartagena, 2018- 2020

De acuerdo a los determinantes sociodemográficos del evento según la variable sexo el 60%(n=6) de los casos se han presentado en el sexo masculino, de acuerdo a la variable grupo de edad el 50% (n=5) del total de los casos notificados se presentó en las edades de 15 – 29 años. Revisando la variable tipo de régimen se presentó en mayor proporción en el régimen subsidiado con un 50% (n=5), el 100% (n=10) tiene pertenencia étnica “Otros” y el 60% (n=6) de los casos son pacientes residentes en la cabecera municipal.

De acuerdo a las Empresa Administradora de Planes de Beneficios, la EAPB que apporto el mayor número de casos para esta semana fueron Salud Total EPS y Coosalud contributivo con un 20% (n=2) del total de casos cada una.

De acuerdo a la localidad de residencia del paciente en los casos de accidente ofídico se presentó en mayor proporción en la localidad de la Virgen y turística con un 60% (n=6) del total de casos notificados.

De acuerdo al tipo de atención prestada a los pacientes el 70%(n=7) de los casos no requirió hospitalización.





Gana
Cartagena y
Ganamos todos

Del total de casos notificados de acuerdo a la variable severidad del accidente el 50% (n=5) se clasificaron como No envenenamiento, un 30% (n=3) severidad leve y un 20% (n=2) severidad moderada.

Al revisar si se aplicó o no, suero a los pacientes podemos afirmar que el 100% (n=5) de los pacientes se les aplicó suero de tipo Polivalente, (se excluyen 5 casos clasificados como no envenenamiento).

