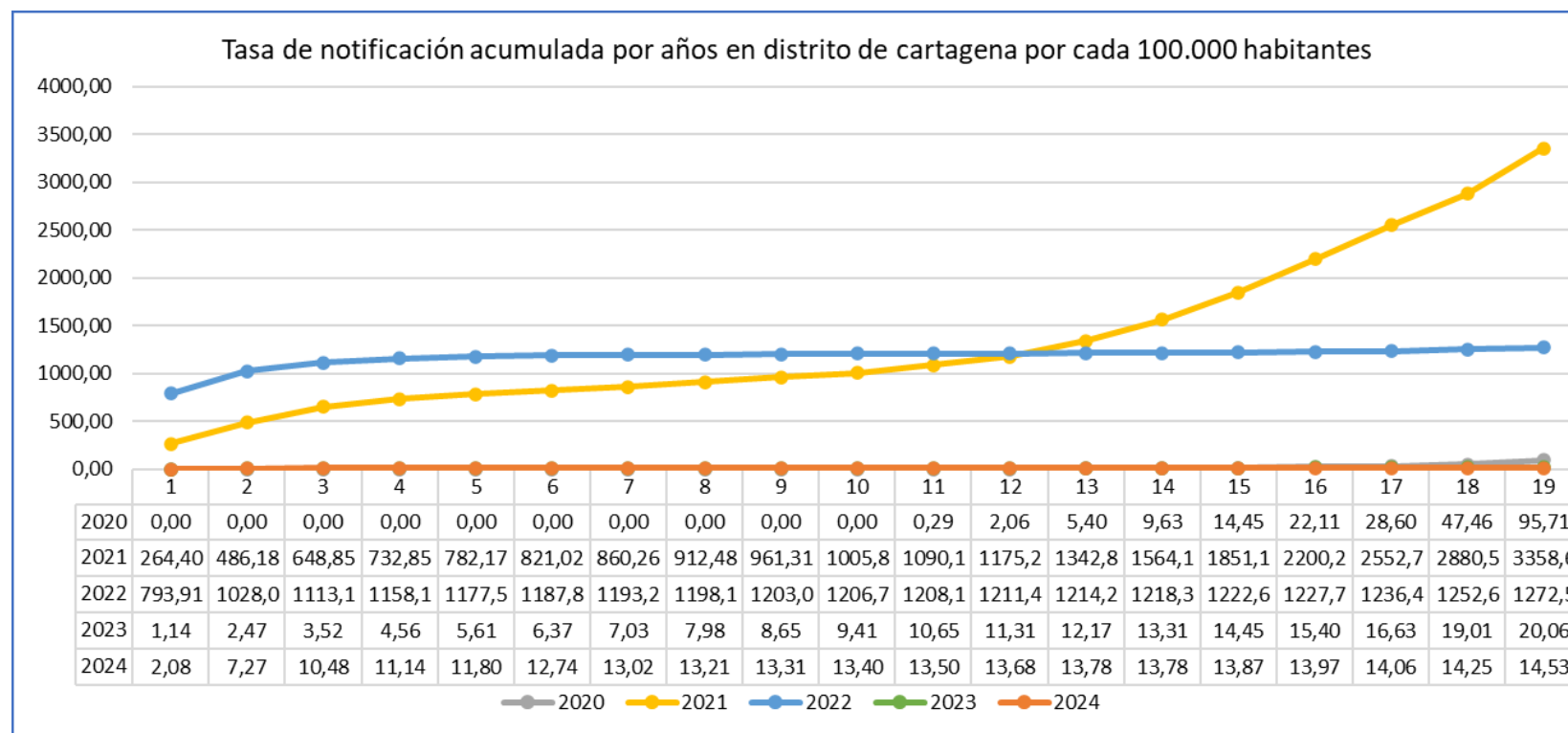


1. SITUACION ACTUAL E INCIDENCIA

A semana epidemiológica 19 se han notificado un total de 154 casos de los cuales 3 casos se encuentran activos, la proporción de pacientes hospitalizados es de 25,3% (n=39). Para el 2024 se registra una disminución de la tasa de incidencia del 28% siendo esta de 14,53 casos por cada 100.000 habitantes a tener una tasa de 20,06 casos por cada 100.000 habitantes en 2023. Posterior a la espigas altas de contagios producidas por las aglomeraciones como fueron la épocas decembrinas en el distrito de Cartagena y la visita de turistas extranjeros y nacionales, se produce una reducción de los contagios los cual se logra evidenciar en la grafica.

FIGURA 1. COMPORTAMIENTO SEMANAL COVID-19 DISTRITO DE CARTAGENA



Fuente: Sivigila, Cartagena, 2024

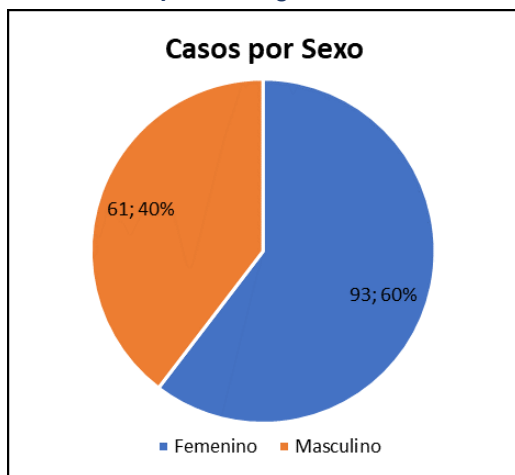
AÑO	T. INCIDENCIA	VAR. FRENTE AL 2024
2020	95,71	↓ -85%
2021	3358,68	↓ -100%
2022	1272,55	↓ -99%
2023	20,06	↓ -28%
2024	14,53	

2. CARACTERISTICAS SOCIODEMOGRAFICAS

2. DISTRIBUCION SOCIALES Y DEMOGRÁFICAS

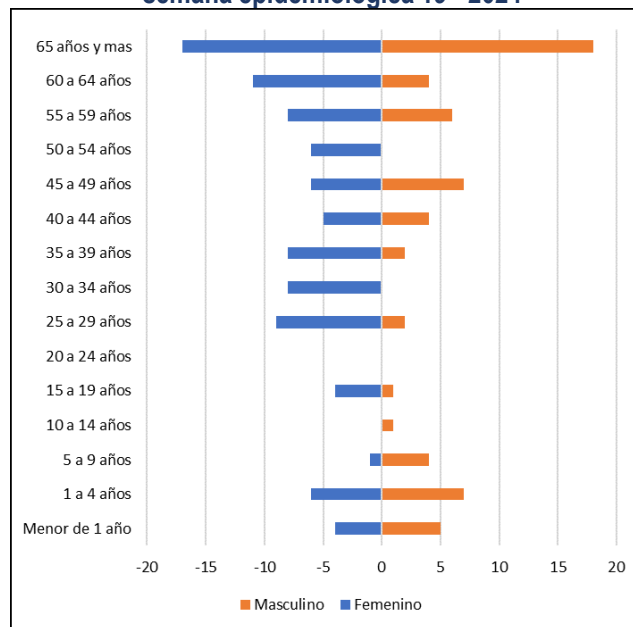
Teniendo en cuenta los variables demográficos y sociales se puede decir que, hasta la Semana 19 del 2024 se registraron un total de 154 casos notificados por COVID – 19, el 60% (N=93) del sexo femenino y 40% (n=61) del sexo masculino para el año 2024 (Figura 2). La mayor proporción de los casos se encuentran entre las edades de 60 y mas años acumulando el 32,5% de los casos (n=50). Con relación a población infantil se reportaron un total de 18 casos con el 11,7% entre los 1 a 9 años, disminuyendo significativamente en relación al año anterior en el cual se habían presentado 21 y al igual que en los menores de un año que aportan el 5.8% (n=9) mientras que en 2023 se presentaron 11. (Figura 3).

Figura 2. Casos por Sexo semana epidemiológica 19 - 2024



Fuente: Sivigila Cartagena, INS, SISMUESTAS 2024

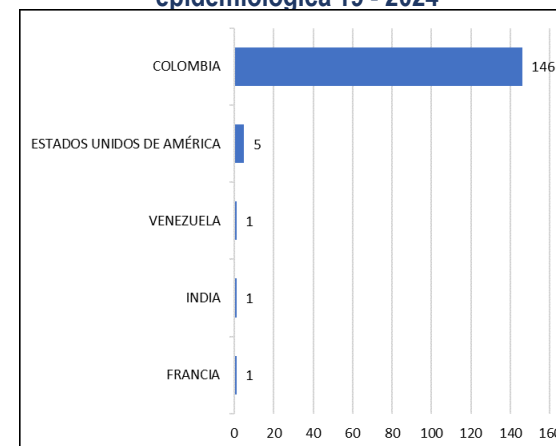
Figura 3. Casos por Grupo Etario y sexo semana epidemiológica 19 - 2024



Fuente: Sivigila Cartagena, INS, SISMUESTAS 2024

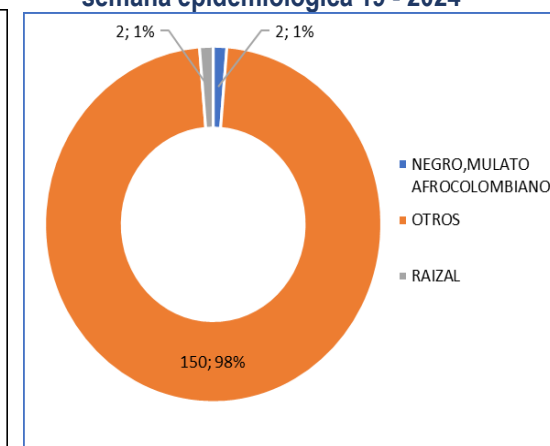
Con relación a la nacionalidad de los 154 pacientes diagnosticados hasta la semana 19 del 2024 el 95% son colombianos (n=146), y un 3% (n=5) de nacionalidad Estadounidense, Ver figura 4. Con relación a la pertenencia étnica la mayor proporción se encuentran en otros grupos poblacionales con 98% (n=150) Seguido de negro, mulato afrocolombiano con el 1% (n=2) Figura 5.

Figura 4. Casos por Nacionalidad semana epidemiológica 19 - 2024



Fuente: Sivigila Cartagena, INS, SISMUESTAS 2024

Figura 5. Casos por Pertenencia Étnica semana epidemiológica 19 - 2024



Fuente: Sivigila Cartagena, INS, SISMUESTAS 2024

2. CARACTERISTICAS SOCIODEMOGRAFICAS

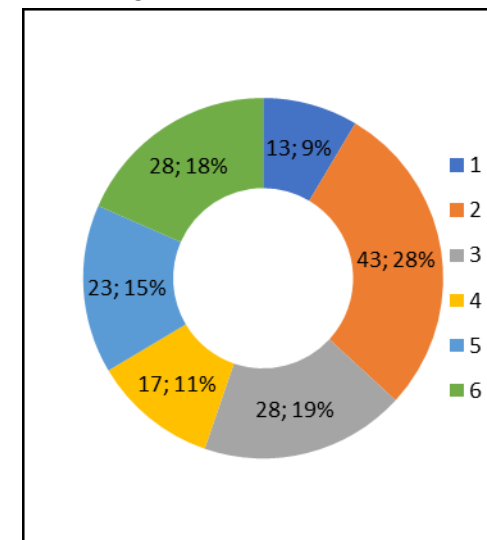
Los estratos en los cuales se identifican mas casos son el 2,3 y 6 los cuales acumulan el 65% (n=99) de los casos, siendo el estrato dos con 28% (n=43). **Figura 6.** En relación a la localidad de residencia de los casos la mayor proporción se encuentran en la HISTORICA Y DEL CARIBE NORTE con el 56,5% (n=87) siendo Bocagrande y Castillo Grande los que tienen mas casos. Seguido de la INDUSTRIAL Y DE LA BAHIA con el 22,7% (n=35) siendo el socorro y San José de los campanos los de mayor aporte de casos, la localidad DE LA VIRGEN Y TURISTICA reportan el 14,9% de los casos (n=23) siendo la boquilla y bayunca los principales. Y un total de 9 pacientes con el 6% de los casos que no se identifica localidad. **Tabla 1.**

Tabla 1. Casos por localidad y Barrio de residencia a semana epidemiológica 19 -2024

LOCALIDAD	BARRIO	CASOS	%
HISTORICA Y DEL CARIBE NORTE	S/D	15	10%
	BOCAGRANDE	15	10%
	CASTILLO GRANDE	10	6%
	CRESPO	7	5%
	EL CENTRO	6	4%
	OTROS	34	39%
	TOTAL	87	56,5%
INDUSTRIAL DE LA BAHIA	EL SOCORRO	4	3%
	SAN JOSE DE LOS CAMPANOS	3	2%
	SANTA MONICA	3	2%
	EL CAMPESTRE	3	2%
	LA CONCEPCION	3	2%
	OTROS	19	54%
	TOTAL	35	22,7%
DE LA VIRGEN Y TURISTICA	LA BOQUILLA	4	3%
	LAS GAVIOTAS	3	2%
	VILLAS DE LA CANDELARIA	2	1%
	BAYUNCA	2	1%
	LA ESPERANZA	2	1%
	OTROS	10	43%
	TOTAL	23	14,9%
S/D	S/D	9	6%
TOTAL GENERAL		154	100%

Fuente: Sivigila Cartagena, INS, SISMUESTAS 2024

Figura 6. Casos por Estrato



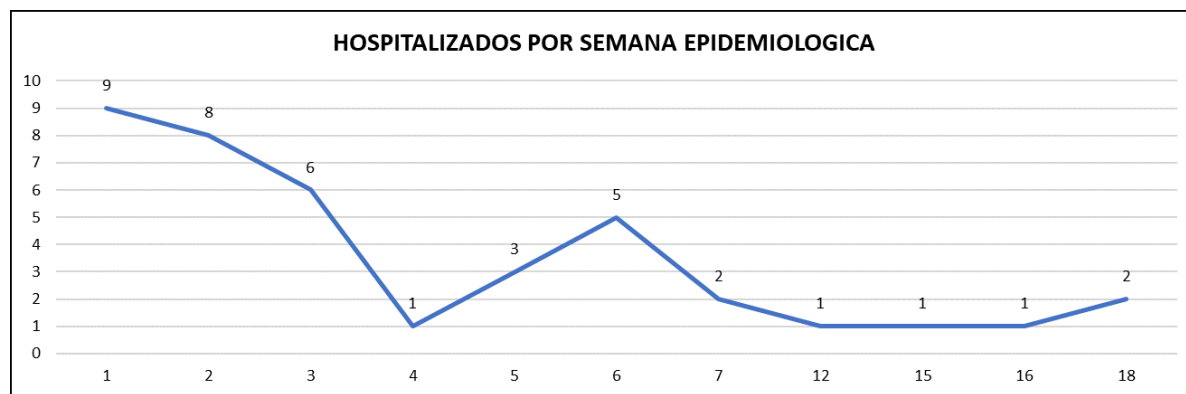
Fuente: Sivigila Cartagena, INS, SISMUESTAS 2024

3. INDICADORES DE SEVERIDAD

HOSPITALIZACIÓN Y DEFUNCIONES

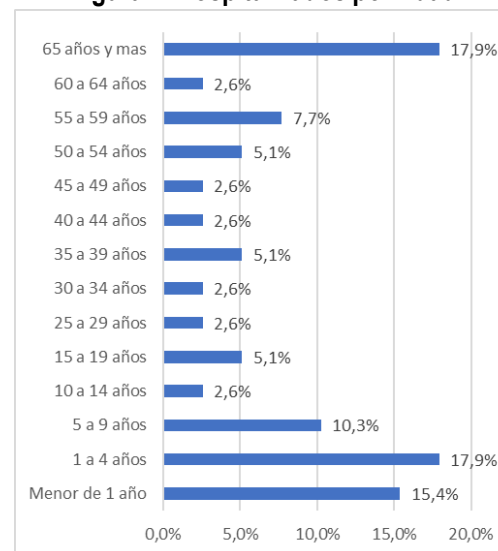
El comportamiento de las hospitalizaciones por COVID-19 en el distrito de Cartagena para el 2024 presentaron un aumento significativo con relación al año anterior, consecuente a la época decembrina registrando con tendencia al descenso registrando dos picos en semana 1 y 6, sin embargo para semana 18 presentan un aumento donde se registran dos casos hospitalizados en esa semana. **Figura 7.** Con relación a las edades con mayor hospitalizaciones de las 39 que se han registrado hasta la fecha son los menores de 1 año a los 9 años y los mayores de 65 años y mas, siendo este ultimo y los de 1 a 4 años los que mayor proporción representan con un 17,9% de los casos hospitalizados cada uno. **Figura 8.** En cuanto a las defunciones para 2024 se han registrado solo 1 defunción que representan el 1% del total de casos notificados hasta la fecha. **Figura 9.**

Figura 7. Casos hospitalizados con COVID-19 semana epidemiológica 15 - 2024 en el distrito de Cartagena.



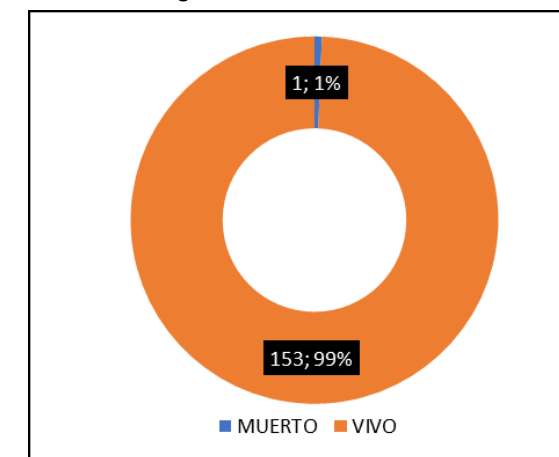
Fuente: Sivigila Cartagena, INS, SISMUESTAS 2024

Figura 7. Hospitalizados por Edad



Fuente: Sivigila Cartagena, INS, SISMUESTAS 2024

Figura 7. Condición Final



Fuente: Sivigila Cartagena, INS, SISMUESTAS 2024



**PROGRAMA DE VIGILANCIA EN SALUD PÚBLICA
DEPARTAMENTO ADMINISTRATIVO DISTRITAL DE
SALUD DADIS**

ALEX ALBERTO TEJADA NUÑEZ
Director DADIS

EVA MASIEL PEREZ TORRES
Líder programa de vigilancia en salud pública

ELABORADO POR
JULIO BENAVIDES OSORIO
Profesional Especializado

DADIS