

Semana epidemiológica 1 a 39 Cartagena, 2024



**1.537**

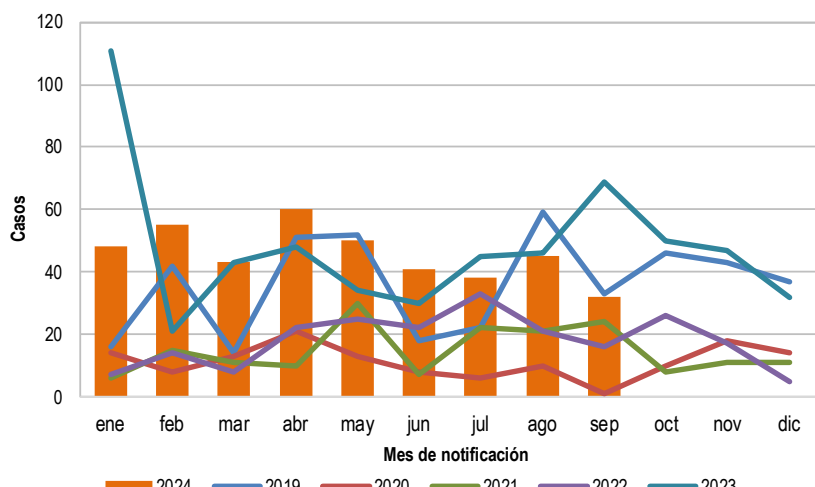
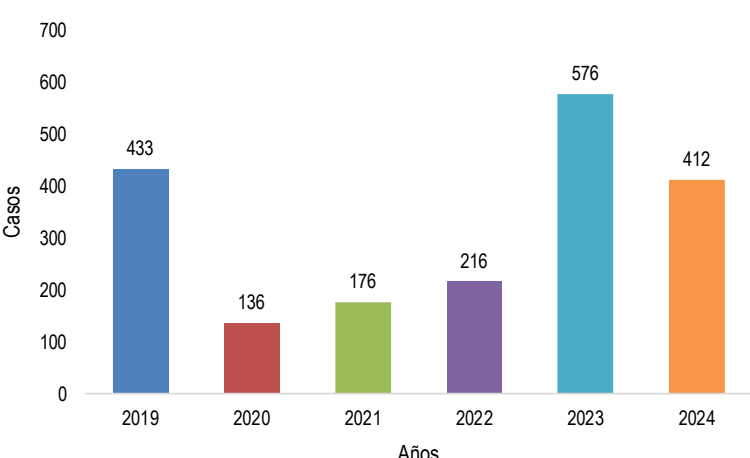
Casos notificados al Sivigila 2019-2023



**412**

Casos notificados al Sivigila 2024

## Comportamiento de la notificación



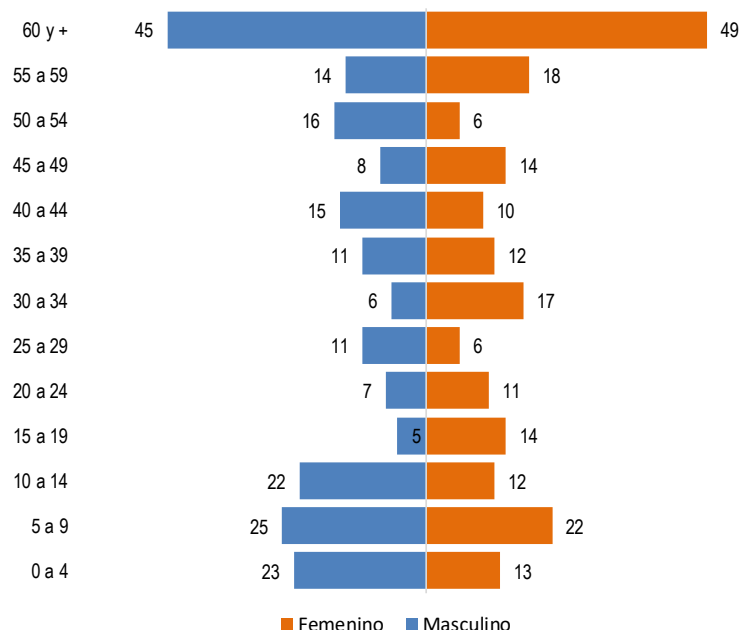
Casos de enfermedades huérfanas - raras, Cartagena, 2019 a 2024.

Comportamiento de la notificación de enfermedades huérfanas - raras por año y mes de notificación, Cartagena, 2019-2024.

## Otros grupos poblacionales

Otros grupos poblacionales	Casos	% de casos
Trabajador urbano	10	2,4%
Trabajador rural	1	0,2%
Jóvenes vulnerables rurales	0	0,0%
Jóvenes vulnerables urbanos	0	0,0%
Discapacitado - el sistema nervioso	12	2,9%
Discapacitado - los ojos	4	1,0%
Discapacitado - los oídos	1	0,2%
Discapacitado - los demás órganos de los sentidos (olfato, tacto y gusto).	0	0,0%
Discapacitado - la voz y el habla	2	0,5%
Discapacitado - el sistema cardiorrespiratorio y las defensas	1	0,2%
Discapacitado - la digestión, el metabolismo, las hormonas	3	0,7%
Discapacitado - el sistema genital y reproductivo	0	0,0%
Discapacitado - el movimiento del cuerpo, manos, brazos, piernas.	14	3,4%
Discapacitado - la piel	5	1,2%
Discapacitado - otro	31	7,5%
ND= no definido	53	12,9%

## Casos por grupos de edad y sexo



## ¿Quiénes son los afectados?

### Proporción



Mujeres

**49,5%**

**204 casos**



Hombres

**50,5%**

**208 casos**



Indígena

**0,2%**

**1 casos**



Afrocolombianos

**7,3%**

**30 casos**



Confirmado por laboratorio

**40,0%**

**165 casos**



Hospitalizados

**4,4%**

**18 casos**



Menores de 5 años

**8,7%**

**36 casos**

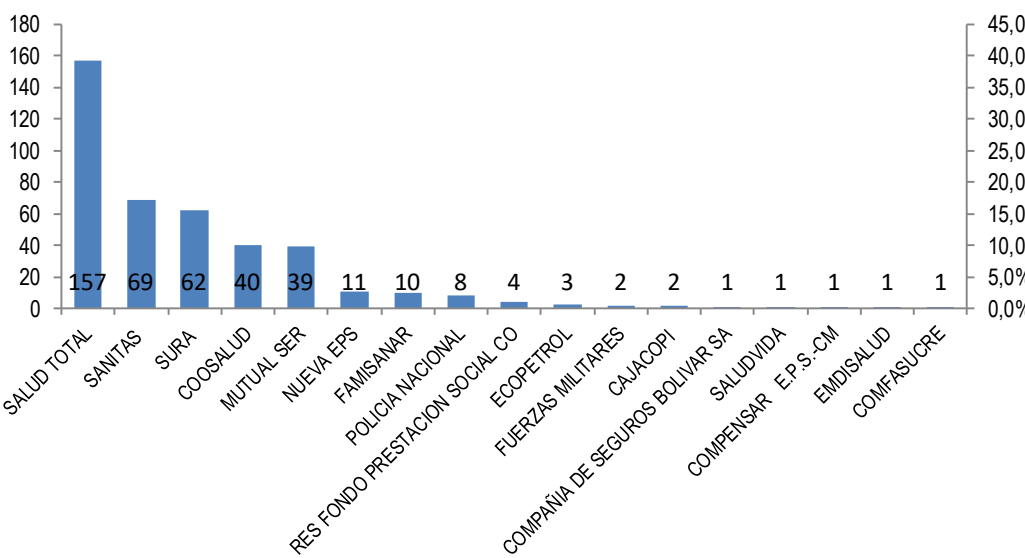


65 y + años

**14,6%**

**60 casos**



### Proporción de notificación por EAPB





# ENFERMEDADES HUÉRFANAS-RARAS

Semana epidemiológica 1 a 39 Cartagena, 2024

	<b>1.537</b>	Casos notificados al Sivigila 2019-2023
	<b>412</b>	Casos notificados al Sivigila 2024

## Proporción de enfermedades huérfanas, notificadas con mayor frecuencia, Cartagena, 2024

Enfermedad Huérfana - Rara	Casos	%
Atrofia progresiva bifocal de la coroides y la retina	75	18,2%
Queratoconjuntivitis atópica	33	8,0%
Desprendimiento de retina regmatogénico autosómico dominante	22	5,3%
Colestasis - retinopatía pigmentaria - fisura palatina	18	4,4%
Ptoxis - estrabismo - pupilas ectópicas	16	3,9%
Otras alteraciones cromosómicas no especificadas	15	3,6%
Espino cerebeloso degeneración distrofia corneal	13	3,2%
Atrofia óptica	12	2,9%
Cataratas ataxia sordera	10	2,4%
Drepanocitosis	9	2,2%
Enfermedad de Von Willebrand	8	1,9%
Microftalmia - atrofia cerebral	8	1,9%
Esclerosis Múltiple	7	1,7%
Síndrome de exoftalmos benigno	6	1,5%
Neurorretinitis Óptica espectro	5	1,2%
Esclerosis sistémica cutánea difusa	5	1,2%
Cataratas-glaucoma	5	1,2%
Síndrome de Guillain-Barre	5	1,2%

Fuente. Sistema de Vigilancia en Salud Pública, SIVIGILA.

## Casos por localidades y principales barrios, distrito de Cartagena, 2024

De la Virgen y Turística

**33,2%**

107 Casos

Histórica y del Caribe Norte

**41,3%**

133 Casos

Industrial y de la Bahía

**46,9%**

151 Casos

No registra

**6,5%**

21 Casos

Localidad	Barrios	Casos	%
DE LA VIRGEN Y TURÍSTICA	OLAYA HERRERA	24	22,4%
	EL POZON	17	15,9%
	LOS ALPES	8	7,5%
	REPUBLICA DEL LIBANO	4	3,7%
	NUEVO PARAISO	3	2,8%
	TRECE DE JUNIO	3	2,8%
	LA ESPERANZA	3	2,8%
	LA CANDELARIA	3	2,8%
	LAS GAVIOTAS	3	2,8%
	VILLAS DE ARANJUEZ	3	2,8%
	OTROS	36	33,6%
	<b>TOTAL</b>		<b>107</b>
HISTORICA Y DEL CARIBE NORTE	MANGA	15	11,3%
	TORICES	12	9,0%
	DANIEL LEMAITRE	10	7,5%
	LA CAMPIÑA	7	5,3%
	REPUBLICA DE CHILE	6	4,5%
	ZARAGOCILLA	5	3,8%
	LOS CALAMARES	5	3,8%
	ESCALLON VILLA	4	3,0%
	SIETE DE AGOSTO	4	3,0%
	EL BOSQUE	3	2,3%
	OTROS	62	46,6%
	<b>TOTAL</b>		<b>133</b>
INDUSTRIAL Y DE LA BAHIA	EL CAMPESTRE	17	11,3%
	SAN JOSE DE LOS CAMPANOS	15	9,9%
	SAN FERNANDO	11	7,3%
	LOS CARACOLES	8	5,3%
	NELSON MANDELA	8	5,3%
	EL SOCORRO	6	4,0%
	VISTA HERMOSA	5	3,3%
	PASACABALLOS	5	3,3%
	POLICARPA	4	2,6%
	BLAS DE LEZO	4	2,6%
	OTROS	68	45,0%
	<b>TOTAL</b>		<b>151</b>

Fuente. Sistema de Vigilancia en Salud Pública, SIVIGILA.





# ENFERMEDADES HUÉRFANAS-RARAS

Semana epidemiológica 1 a 39 Cartagena, 2024

	<b>1.537</b>	Casos notificados al Sivigila 2019-2023
	<b>412</b>	Casos notificados al Sivigila 2024

## Principales UPGD notificadoras

UPGD	Número de casos	% de casos
UNIDAD OFTALMOLOGICA DE CARTAGENA LTDA	193	46,8%
UNIDAD OFTALMOLOGICA DE CARTAGENA SAS	50	12,1%
RITA IRIS ORTEGA RICO	37	9,0%
CAMINOS IPS SAS	19	4,6%
FUNDACION CENTRO COLOMBIANO DE EPILEPSIA Y ENFERME	10	2,4%
HOSPITAL INFANTIL NAPOLEON FRANCO PAREJA	9	2,2%
UNIDAD MEDICA CARTAGENA DE INDIAS	8	1,9%
EPS SANITAS	8	1,9%
CLINICA LA MISERICORDIA	8	1,9%
CLINICA BLAS DE LEZO SA	8	1,9%
SALUD TOTAL EPS	7	1,7%
VIVA 1A IPS SA	6	1,5%

Fuente. Sistema de Vigilancia en Salud Pública, SIVIGILA.

### Ficha técnica:

Este informe corresponde a la información notificada al SIVIGILA, durante la vigencia 2024.

Los datos fueron recolectados por los médicos especialistas de las Unidades Primerías Generadoras de Datos (UPGD) y Unidades Informadoras (UI); la información fue digitada y notificada en el aplicativo Sivigila para su reporte semanal al DADIS Cartagena.

El plan de análisis incluyó la descripción de los casos en persona, tiempo y lugar, análisis de tendencia y medidas de ocurrencia.

Las proporciones fueron calculadas con base en el total de casos notificados en el periodo analizado.

Se anexa la tabla que incluye la proporción de notificación de todas las enfermedades huérfanas en el periodo de análisis.

Tomado. Informe de evento Enfermedades Huérfanas Raras. INS

### PROGRAMA DE VIGILANCIA EN SALUD PÚBLICA DEPARTAMENTO ADMINISTRATIVO DISTRITAL DE SALUD DADIS



**ALEX ALBERTO TEJADA NÚÑEZ**  
Director DADIS

**MÓNICA JURADO MÁRQUEZ**  
Directora Operativa

**EVA MASIEL PÉREZ TORRES**  
Líder Programa de Vigilancia en Salud Pública



Elaborado por  
**ROSSANA COGOLLO OSPINO**  
Contratista, Referente Enfermedades Huérfanas - Raras  
rcogollo.vspdadis@gmail.com

